



Guida Introduttiva



WAVELAB LE7

Audio Editing And Mastering Software



Testi della Guida introduttiva a cura di Martin Ley.

Revisione e controllo qualità: Cristina Bachmann, Heiko Bischoff, Marion Bröer, Sabine Pfeifer, Heike Schilling.

Data di rilascio: 14 gennaio, 2010

Le informazioni contenute nel presente documento sono soggette a modifica senza preavviso e non rappresentano alcun impegno da parte di Steinberg Media Technologies GmbH. Il software descritto nel presente documento è soggetto all'Accordo di licenza e non ne è consentita la copia su altri supporti, fatta eccezione dei casi esplicitamente consentiti dall'Accordo di licenza. Non è consentito copiare, riprodurre, trasmettere o registrare in alcun modo parte della presente pubblicazione, per nessun motivo, senza previo consenso scritto di Steinberg Media Technologies GmbH.

Tutti i nomi di prodotto e di aziende sono marchi [™] o marchi registrati [®] di appartenenza dei rispettivi proprietari.

Windows XP, Windows Vista e Windows 7 sono marchi di Microsoft Corporation.

Macintosh, Mac OS e iTunes sono marchi registrati di Apple Inc.

© Steinberg Media Technologies GmbH, 2010.

Tutti i diritti riservati.

Sommario

5	Introduzione
6	Benvenuti
6	Informazioni sulle versioni del programma
6	Convenzioni
8	Informazioni sulla guida in linea
9	Come contattarci
10	Installazione e configurazione
11	Requisiti minimi
11	Protezione contro la copia
12	Installazione di WaveLab LE
12	Registrazione del software
12	Impostazione delle preferenze dell'applicazione
13	Panoramica rapida
14	Introduzione
14	Interfaccia utente (GUI) di WaveLab LE
15	Sezione Master
16	Editing
17	Montaggio audio
18	Podcast

1

Introduzione

Benvenuti

Grazie per l'interesse espresso per WaveLab LE.

Questa versione OEM costituisce un prodotto di base con una gamma di funzioni che consentono di entrare a fare parte del mondo dell'editing audio professionale.

WaveLab LE non solo consente di modificare materiale audio di qualità CD su due tracce, ma anche di migliorare la qualità delle registrazioni grazie a più di dieci plug-in, tra cui diversi effetti presi dal nostro software di musica professionale, Cubase. È inoltre disponibile la funzione integrata Podcast che consente di condividere registrazioni vocali e musicali in Internet.

Oltre a questa versione OEM, sono disponibili le versioni complete WaveLab Essential 7 e WaveLab 7, che forniscono ulteriori funzionalità.

Per ulteriori informazioni sull'utilizzo della serie di prodotti WaveLab, visitare il sito Web www.steinberg.net.

Il team Steinberg.

Informazioni sulle versioni del programma

Il presente documento si riferisce a due sistemi operativi (piattaforme): Windows e Mac OS X.

Quando le funzioni e le impostazioni si riferiscono a una sola piattaforma, Windows o Mac OS X, ciò viene indicato chiaramente. In altre parole:

⇒ a meno che non sia specificato diversamente, tutte le descrizioni e le procedure illustrate nella presente documentazione sono valide sia per Windows sia per Mac OS X. Le schermate utilizzate sono prese dalla versione di WaveLab LE per Windows.

Convenzioni

Convenzioni dei comandi di tastiera

Numerosi comandi predefiniti in WaveLab LE utilizzano tasti di modifica, che possono variare a seconda del sistema operativo. Ad esempio, i tasti del comando predefinito Annulla sono [Ctrl]-[Z] in Windows e [Comando]-[Z] in Mac OS X.

Quando nel manuale vengono descritti comandi di tastiera con tasti di modifica, vengono mostrati prima quelli con il tasto di modifica di Windows, come illustrato di seguito:

[Tasto di modifica Windows]/[Tasto di modifica Mac]-
[tasto]

Ad esempio:

- [Ctrl]/[Comando]-[Z] significa "premere [Ctrl] in Windows o [Comando] in Mac OS X, quindi premere [Z]".
- [Alt]/[Opzione]-[X] significa "premere [Alt] in Windows o [Opzione] in Mac OS X, quindi premere [X]".

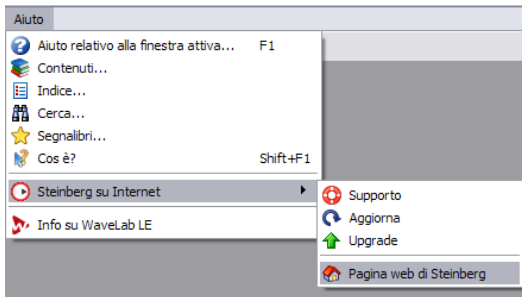
⇒ In questo manuale si fa spesso riferimento all'azione "fare clic con il pulsante destro del mouse", ad esempio per accedere ai menu contestuali. Se si utilizza un computer Macintosh con mouse avente un unico pulsante, tenere premuto [Ctrl] e fare clic.

Selezione dei comandi di menu

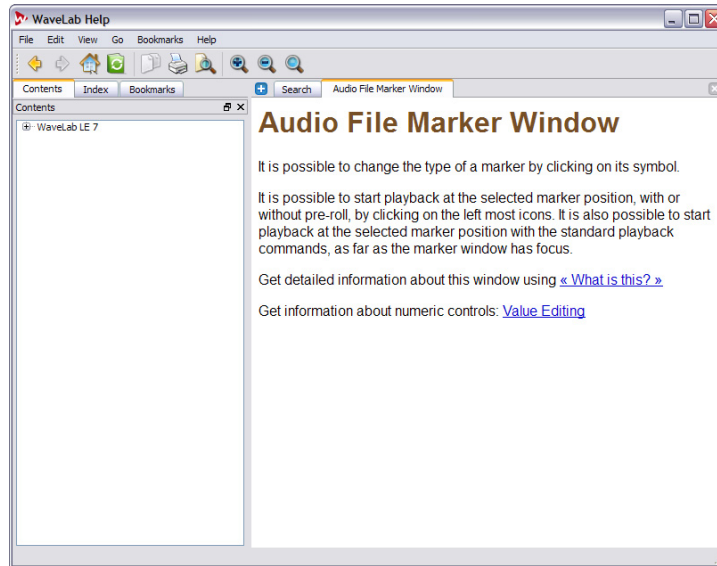
Per la descrizione della selezione dei comandi di menu, viene utilizzata la seguente convenzione:

▪ Selezionare **Aiuto > Steinberg su Internet > Pagina web di Steinberg** significa:

1. Fare clic sulla voce di menu Aiuto nella barra dei menu.
2. Aprire il sottomenu Steinberg su Internet.
3. Selezionare l'opzione Pagina web di Steinberg.



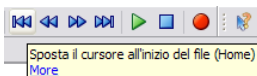
Informazioni sulla guida in linea



Il presente documento contiene tutte le informazioni necessarie per iniziare a utilizzare WaveLab LE con rapidità. Non contiene descrizioni dettagliate di funzionalità e flussi di lavoro. Tali descrizioni sono illustrate nell'esauriente sistema di guida in linea sensibile al contesto.

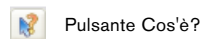
È possibile accedere a informazioni di aiuto nei seguenti modi:

- Portare il puntatore sopra un'icona o sopra i campi desiderati per vedere la descrizione comandi; spesso è disponibile un collegamento More nella parte inferiore della finestra della descrizione dei comandi; farvi clic sopra per visualizzare ulteriori informazioni.



- Per visualizzare informazioni sensibili al contesto relative a un pulsante, un campo o un'altra area particolare dell'interfaccia utente di WaveLab LE, fare clic sul pulsante Cos'è, premere Maiusc-F1 o selezionare **Aiuto > Cos'è?**.

Il cursore si trasforma in un punto interrogativo. Fare clic su una voce dell'interfaccia utente per visualizzare le relative informazioni nell'Aiuto di WaveLab LE.



- Per visualizzare informazioni sensibili al contesto relative alla finestra correntemente attiva, premere F1 o selezionare **Aiuto > Aiuto relativo alla finestra attiva**.
- Per accedere al sistema di guida in linea completo di WaveLab LE, selezionare **Aiuto > Contenuti**, **Aiuto > Indice** o **Aiuto > Cerca**.

È possibile eseguire ricerche nella guida in linea e, tramite l'impostazione di segnalibri, salvare gli argomenti dell'aiuto a cui si fa riferimento con maggiore frequenza.

Come contattarci

Nel menu Aiuto di WaveLab LE sono disponibili voci di menu che consentono di ottenere ulteriori informazioni e assistenza:

- In **Aiuto > Steinberg su Internet** sono disponibili dei collegamenti a vari siti Web di Steinberg. Selezionandone uno, il browser utilizzato viene avviato automaticamente e viene aperta la pagina desiderata.

È possibile reperire informazioni su supporto e compatibilità, risposte a domande frequenti, collegamenti per il download di nuovi driver e così via. Per accedere a queste informazioni, è necessario disporre di un browser Web installato nel computer e di una connessione a Internet funzionante.

2

Installazione e configurazione

Requisiti minimi

Per utilizzare WaveLab LE, il computer deve soddisfare i seguenti requisiti minimi:

Windows

- Windows XP (SP3), Windows Vista (SP1) o Windows 7
- CPU da 2 GHz
- 1024 MB di RAM
- Hardware audio compatibile con Windows MME o ASIO
- Unità CD-ROM o DVD-ROM
- 200 MB di spazio libero su disco
- Risoluzione dello schermo di 1024x768 pixel

Macintosh

- Mac OS X 10.5.5
- CPU Mac Intel
- 1024 MB di RAM
- Hardware audio compatibile con CoreAudio
- Unità CD-ROM o DVD-ROM
- 200 MB di spazio libero su disco
- Risoluzione dello schermo di 1024x768 pixel

Note generali sulla configurazione del sistema

⚠ Sul sito Web Steinberg è possibile reperire informazioni dettagliate sulle considerazioni da tenere presenti quando si configura un computer dedicato a operazioni audio. Dalla pagina iniziale del sito Steinberg, andare al collegamento DAW Component nella pagina Support.

- **RAM:** la quantità di RAM disponibile è direttamente proporzionale al numero di finestre e file che possono essere aperti contemporaneamente.

La quantità di RAM specificata sopra rappresenta il requisito minimo, ma come regola generale, una quantità superiore consente prestazioni migliori.

- **Dimensioni del disco rigido:** la dimensione del disco rigido determina i minuti di audio registrabili. I file audio presentano dimensioni relativamente grandi. Per ogni minuto di audio stereo a 16 bit/44,1 kHz registrato vengono utilizzati circa 10,6 MB di spazio su disco rigido. Per l'audio a 24bit/48 kHz o superiore, i file audio risultano naturalmente molto più grandi. Consigliamo pertanto un disco rigido con spazio sufficiente per le registrazioni.

- **Velocità del disco rigido:** la velocità del disco rigido determina inoltre la rapidità delle operazioni di lettura/ scrittura di WaveLab LE (ossia la rapidità di elaborazione dei file audio).

Si tratta della quantità di informazioni che il disco rigido è in grado di leggere, solitamente definita come "velocità di trasferimento sostenuta". Anche in questo caso, maggiore è la quantità, migliori sono le prestazioni.

- **Mouse con rotellina:** sebbene anche i mouse senza rotellina funzionino bene con WaveLab LE, consigliamo di utilizzare un mouse con rotellina.

In questo modo le operazioni di scorrimento e modifica risulteranno notevolmente più veloci.

Informazioni sulle schede audio

Tenere presente quanto segue:

- Per lavori importanti con WaveLab LE, consigliamo l'uso di una scheda con driver MME o ASIO (Windows) o driver CoreAudio (Mac).

- Se si utilizza WaveLab LE per l'editing di file da usare con altro hardware (ad esempio un sistema di registrazione basato su disco rigido che si avvale di convertitori audio propri), l'eventuale perdita di qualità audio riscontrabile durante l'ascolto dei file con WaveLab LE (dovuta alle prestazioni limitate della scheda audio) non avrà alcun impatto sui file audio finali.

- Per un uso professionale (masterizzazione e così via) consigliamo l'utilizzo di una scheda in grado di riprodurre file con risoluzione a 24 bit.

Protezione contro la copia

WaveLab LE utilizza un metodo di protezione contro la copia basato su software. Questo sistema, denominato Soft-eLicenser, viene installato e attivato automaticamente durante la procedura di installazione di WaveLab LE.

Al termine dell'installazione, WaveLab LE è pronto all'uso e non sono richiesti altri interventi da parte dell'utente.

Installazione di WaveLab LE

La procedura di installazione estrae automaticamente tutti i file e li colloca nei percorsi corretti.

1. Inserire il DVD di Steinberg WaveLab LE nell'apposita unità.

A seconda del sistema utilizzato, il programma del centro di avvio di WaveLab LE può avviarsi automaticamente. Se la schermata di avvio interattiva non viene visualizzata, accedere al DVD e fare doppio clic sull'icona del centro di avvio di WaveLab LE per aprirla.

2. Fare clic sulla bandiera della lingua desiderata.
3. Fare clic sul pulsante Install.
4. Seguire le istruzioni riportate sullo schermo.
5. Quando viene visualizzato il messaggio di conferma dell'avvenuta installazione, fare clic sul pulsante Chiudi. A questo punto è possibile esaminare le altre opzioni e informazioni disponibili sul DVD del centro di avvio.
6. Per uscire dall'applicazione Start Center, fare clic sul pulsante Esci posto nella parte inferiore destra della finestra del centro di avvio.
7. Espellere il DVD.

Installazione manuale

Qualora non si desideri installare WaveLab LE tramite la schermata interattiva di avvio, attenersi alla seguente procedura:

1. Avviare l'installazione:
Windows: Fare doppio clic sul file Setup.exe.
Macintosh: Fare doppio clic sul file WaveLab LE 7.mpkg.
2. Seguire le istruzioni riportate sullo schermo.

Registrazione del software

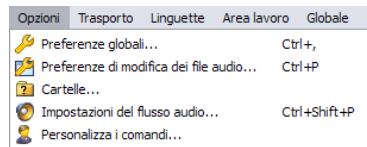
Consigliamo vivamente di registrare il software. Così facendo si ha diritto all'assistenza tecnica e si viene informati della disponibilità di aggiornamenti e di altre novità relative a WaveLab LE.

Procedere nel seguente modo:

Andare a www.steinberg.net/mysteinberg, accedere portale per i clienti online MySteinberg e registrare il prodotto seguendo le istruzioni visualizzate sullo schermo.

Impostazione delle preferenze dell'applicazione

WaveLab LE è estremamente configurabile. Tutte le finestre di dialogo delle preferenze sono accessibili tramite il menu Opzioni:



- **Preferenze globali.**
In questa finestra di dialogo è possibile specificare le impostazioni che verranno applicate a tutta l'applicazione WaveLab LE e alle relative aree di lavoro, quali lingua, interfaccia utente e opzioni di avvio.
- **Preferenze di modifica dei file audio.**
In questa finestra di dialogo è possibile definire le impostazioni di modifica (Display, Browser della riproduzione, Scatta al punto di zero e così via), Tipo di file (ad esempio 32 bit) e Stile (colori utilizzati per le forme d'onda, lo sfondo e altri elementi).
- **Cartelle dei file preferiti.**
In questa finestra è possibile impostare le cartelle preferite per il salvataggio e l'apertura di diversi tipi di file (file temporanei, file audio e Podcast) e verificare se vengono aggiornati automaticamente.
- **Impostazioni del flusso audio.**
In questa finestra di dialogo è possibile specificare i dispositivi audio per la registrazione e la riproduzione, insieme ad altre opzioni quali il numero di buffer e i tempi di pre/post roll.
- **Personalizza i comandi.**
Questa finestra di dialogo consente di creare i tasti di scelta rapida (detti anche scorciatoie) personalizzati. Tenere presente che molte scorciatoie fanno distinzione tra maiuscole e minuscole.

3

Panoramica rapida

Introduzione

Nelle sezioni seguenti vengono illustrate alcune delle finestre principali di WaveLab LE.

Interfaccia utente (GUI) di WaveLab LE

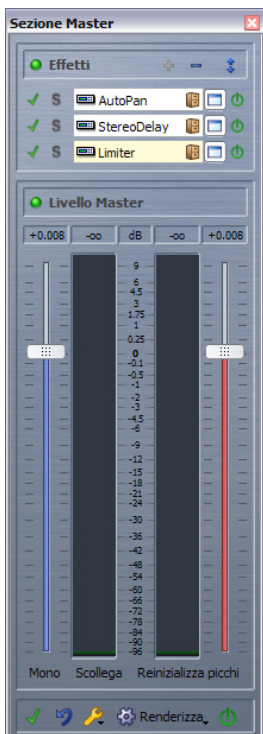
È possibile personalizzare WaveLab LE come desiderato, impostando l'area di lavoro nel modo preferito:

- Trascinare i riquadri di WaveLab LE e agganciarli in posizioni diverse nella finestra principale dell'applicazione. Eseguire delle prove.
- Se lo si desidera, è possibile rendere mobili i riquadri e trattarli come finestre separate.
- In WaveLab LE sono inoltre utilizzate schede. Se sono aperti più file audio, questi vengono visualizzati nella finestra principale dell'applicazione in sezioni suddivise in schede, anziché come finestre separate.

Sezione Master

La sezione Master si trova alla fine del percorso del segnale di WaveLab LE, prima che il materiale audio venga trasferito all'hardware audio o prima del rendering su disco come file audio. Questa è la sezione in cui si impostano il volume master e si aggiungono effetti globali. La sezione Master include:

- Tre slot per effetti
- Fader del livello master
- Funzione di rendering per la creazione dei file audio master finali

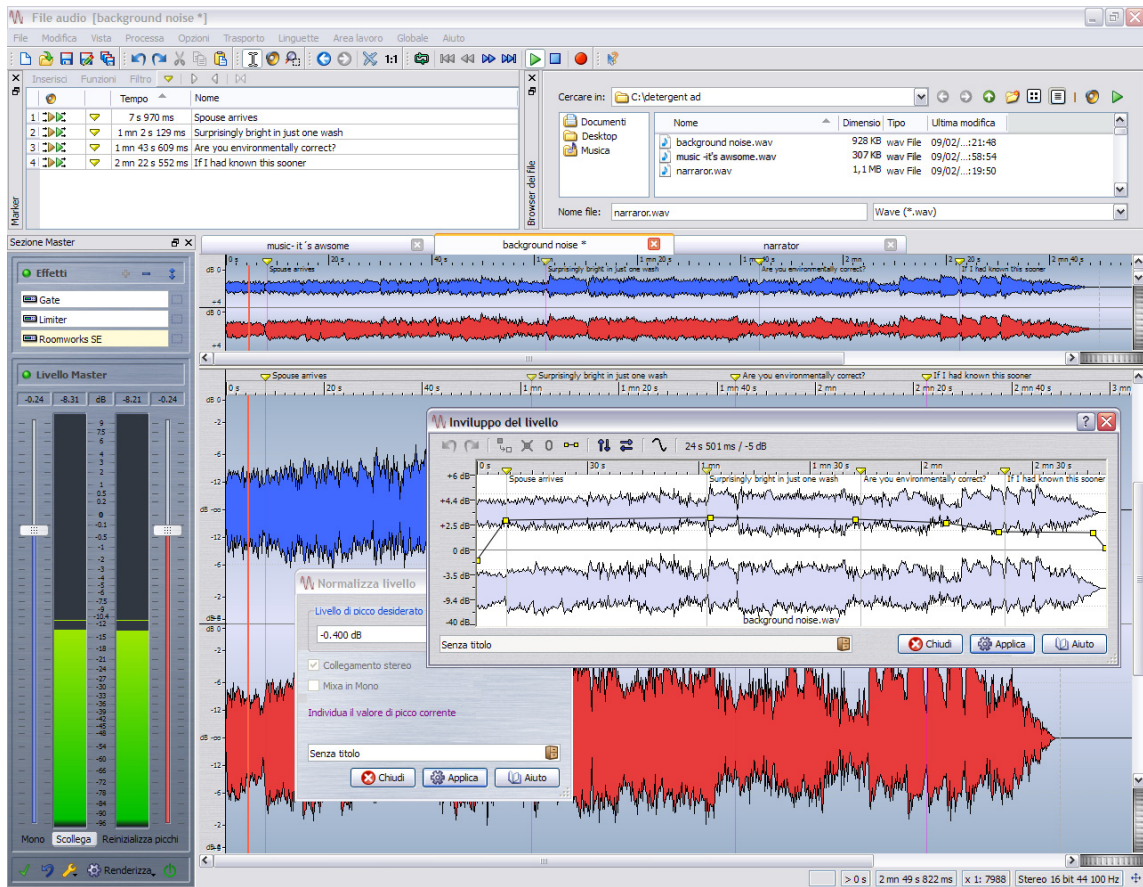


La sezione Master è condivisa dalle aree di lavoro dei file audio e di montaggio audio (si tratta quindi di uno strumento condiviso). È possibile avere una o entrambe queste aree di lavoro aperte contemporaneamente, ma la sezione Master è attiva solamente in un'area di lavoro alla volta.

L'utente dispone del controllo completo sulla visualizzazione della sezione Master.

- È possibile impostare la sezione Master come una finestra mobile indipendente oppure agganciarla in un riquadro all'area di lavoro dei file audio o del montaggio audio.
 - Per portare in primo piano l'area di lavoro attiva, (quella per la quale la sezione Master è correntemente attivata), selezionare **Globale > Sezione Master**.
 - Per mostrare o nascondere il riquadro della sezione Master nell'area di lavoro dei file audio o del montaggio audio, selezionare **Area lavoro > Finestre degli strumenti condivisi > Sezione Master**.
- È possibile impostare questa finestra degli strumenti come finestra mobile oppure agganciarla. Notare che nel caso illustrato le due aree di lavoro non presentano la stessa impostazione: ad esempio, è possibile avere la sezione Master agganciata all'area di lavoro dei file audio e non visibile nell'area di lavoro del montaggio.

Editing



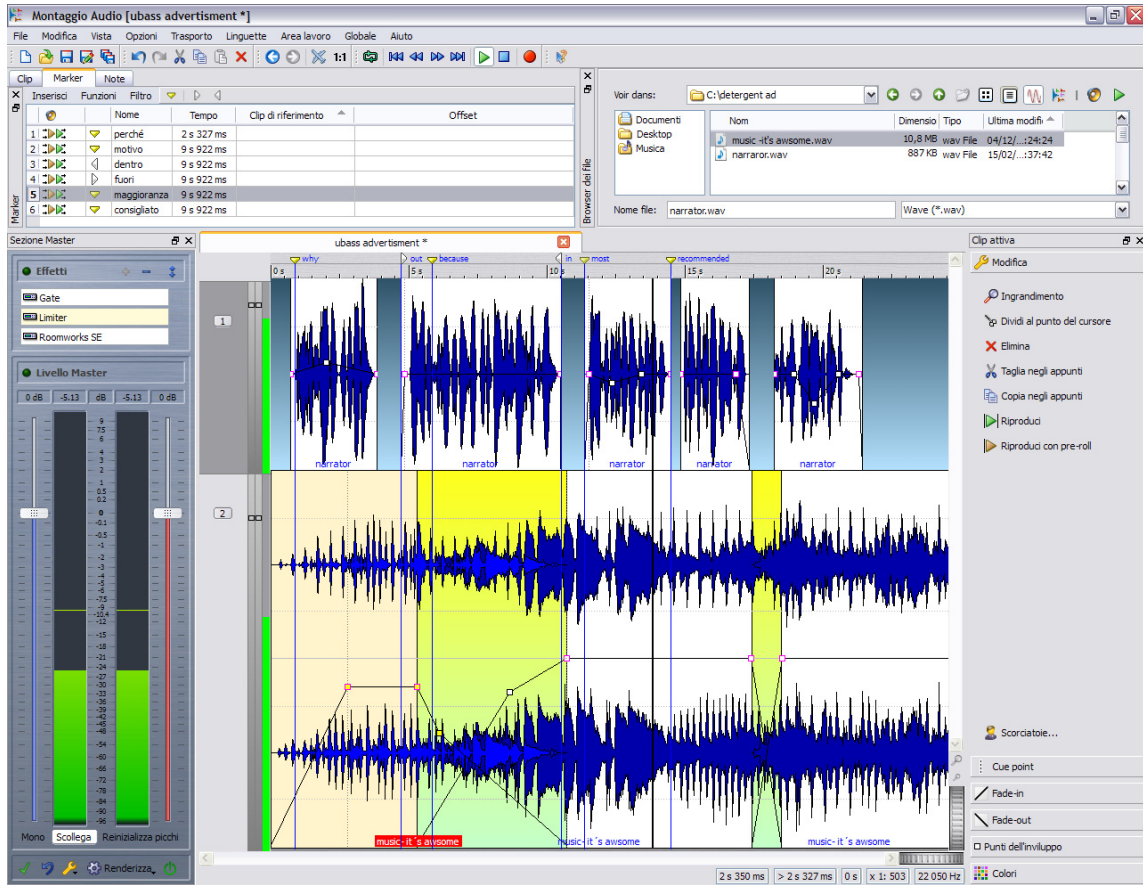
La finestra File audio rappresenta il principale editor per le varie operazioni con i singoli file audio.

WaveLab LE consente di aprire, modificare e salvare i file audio di vari formati. È sempre possibile annullare le modifiche apportate. Oltre a essere in grado di tagliare, copiare e incollare sezioni audio, è possibile applicare processi quali la normalizzazione e creare involucri o dissolvenze. Queste funzioni sono disponibili in numerose opzioni e finestre di dialogo dei menu Modifica e Processamento.

È possibile aprire file audio nella finestra Wave utilizzando i seguenti metodi:

- Selezionare **File > Apri**, individuare il file audio desiderato e fare clic su **Apri**.
- Individuare il file audio desiderato utilizzando il browser dei file di WaveLab LE e farvi doppio clic per caricarlo. Se il browser dei file di WaveLab LE non è visibile, selezionare **Area lavoro > Finestre degli strumenti specifici > Browser dei file**.
- Trascinare i file desiderati da Esplora risorse di Windows o dal Finder di Macintosh.

Montaggio audio



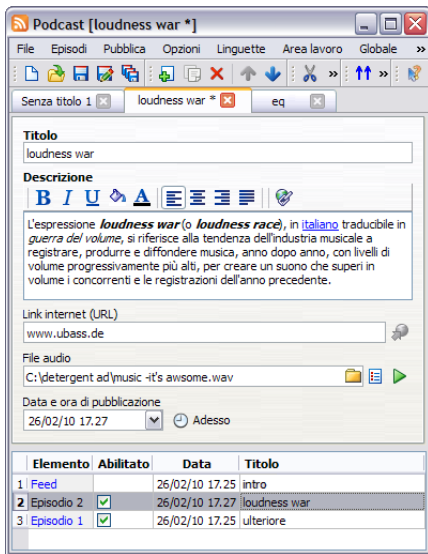
La finestra del montaggio audio fornisce un ambiente di lavoro basato sulle tracce (una traccia mono, una stereo, due tracce mono, due stereo o una traccia mono e una stereo).

In questa finestra è possibile associare (missare) più file audio in un massimo di due tracce per creare nuovi messaggi di brani musicali, riproduzioni radiofoniche, pubblicità e così via.

È possibile aprire un'area di lavoro Montaggio audio nuova (vuota) selezionando **Globale > Area lavoro del Montaggio Audio** oppure creare un montaggio audio da un file utilizzato nell'area di lavoro dei file audio selezionando **Modifica > Crea un Montaggio Audio a partire da un file audio**.

I montaggi audio presentano un tipo di file specifico (.mon).

Podcast



WaveLab LE consente di rendere disponibile in Internet il proprio materiale audio sotto forma di podcast.

Un'interfaccia utente semplice e intuitiva consente di creare podcast senza dover uscire da WaveLab.

Ad esempio, se si utilizza un file audio nell'area di lavoro dei file audio, selezionare **Modifica > Crea un Podcast a partire da un file audio**. Se non è aperto alcun file audio e si desidera avviare un nuovo file podcast, selezionare **Globale > Area lavoro del Podcast**.

I podcast presentano un tipo di file specifico (.pdc).