

Thank you for choosing the Roland SR-JV80-17 "Country Collection" Wave Expansion Board.

The SR-JV80-17 Expansion Board includes not only the major country music instruments, such as banjo, fiddle, resonator guitar, wash-tub bass, mandolin, accordion, and harmonica, but also features acoustic guitar, electric guitar, electric bass, and other sounds that can be used for a variety of pop or other arrangements.

What's more, it offers phrases emulating the characteristic playing techniques of the fiddle, pedal steel, and other instruments; and also provides rhythm sets that feature acoustic drums.

• Waveforms: 247Kinds

Some of the waveforms in this product are selected from the CD-ROM "Whole Lotta Country" from Sampleheads, the producer of many high-quality CD-ROMs for Digital Samplers.

• Patches

256 kinds designed for the JV-1010/1080/2080 & XP series; another 210 for the JV-80/880/90/1000.

On the JD-990, you can use Patches designed to be used with the JV-80/880/90/1000 if you "Convert Load" them first.

• Rhythm Sets

8 kinds designed for the JV-1010/1080/2080 & XP series; another 2 for the JV-90/1000.

* The Rhythm Sets in this expansion board cannot be used with the JV-80/880 or JD-990.

■ INSTALLING THE EXPANSION BOARD

* Turn off your instrument.

1. Remove the cover located on the bottom (or top) of your instrument.
2. Check that the plastic board holders are positioned as shown. Rotate them if necessary.
3. While positioning the holes on the board over the board holders, carefully insert the connector on the board into the socket on the instrument. Make sure the connector is securely connected, and that all three board holders project through the holes.

* Do not touch any of the printed circuit pathways or connection terminals.

* Never use excessive force when installing a Expansion Board. If it doesn't fit properly on the first attempt, remove the board and try again.

* Ne pas toucher aux circuits imprimés ou aux connecteurs.

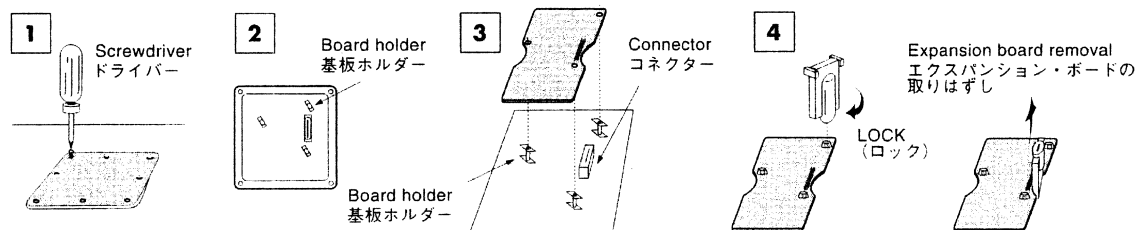
* Ne jamais forcer lors de l'installation de la carte de circuits imprimés. Si la carte s'ajuste mal au premier essai, enlevez la carte et recommencez l'installation.

4. Use the supplied Installation Tool to turn the holders in the LOCK direction, so the board will be fastened in place. (To remove the Expansion Board, turn the board holders in the UNLOCK direction, and lift up the board using the provided tool. Remove the board and secure the cover plate.)

* When Expansion Board installation is complete, double-check your work.

* Quand l'installation de la carte de circuits imprimés est terminée, vérifiez si tout est bien installé.

5. Finally, put the cover of your instrument.



Before using this unit, carefully read the sections entitled: "USING THE UNIT SAFELY" and "IMPORTANT NOTES" (p. 9; p.2). These sections provide important information concerning the proper operation of the unit. Additionally, in order to feel assured that you have gained a good grasp of every feature provided by your new unit, OWNER'S MANUAL should be read in its entirety. The manual should be saved and kept on hand as a convenient reference.

この機器を正しくお使いいただくために、ご使用前に「安全上のご注意」(P.10)と「使用上のご注意」(P.2)をよくお読みください。また、この機器の優れた機能を十分ご理解いただくためにも、取扱説明書をよくお読みください。取扱説明書は必要ときにすぐに見ることができるよう、手元に置いてください。

このたびは、ウェーブ・エクスパンション・ボード SR-JV80-17「Country Collection」をお買い上げいただきましてまことにありがとうございます。

SR-JV80-17には、バンジョー、フィドル、レゾネーター・ギター、タブ・ベース、マンドリン、アコーディオン、ハーモニカ等のカントリーミュージックに必要な楽器をはじめ、アコースティック・ギター、各種エレクトリック・ギター、エレクトリック・ベースなどポップスのアレンジ等に幅広く使える音色を搭載したエクスパンション・ボードです。これら以外にもフィドル、ペダル・スティール等の独特な奏法のフレーズやアコースティック・ドラムを中心としたリズム・セットを搭載しています。

●ウェーブフォーム : 247種類

本製品のウェーブフォームの一部は、サンプラー用の高品位な CD-ROM を数多く製作している Sampleheads 社の CD-ROM「Whole Lotta Country」の中からセレクトされています。

●パッチ

- ・JV-1010/1080/2080,XP シリーズ専用 : 256種類
- ・JV-80/880/90/1000 専用 : 210種類

JD-990 ではパッチをコンパート・ロードして使用することができます。

●リズム・セット

- ・JV-1010/1080/2080,XP シリーズ専用 : 8種類
- ・JV-90/1000 専用 : 2種類

※ JV-80/880,JD-990 では、エクスパンション・ボードのリズムセットを使用することができません。

■ エクスパンション・ボードの取り付けかた

※ 使用機器の電源スイッチをオフにしてください。

1. 使用機器の底部、または上部にあるカバーをはずします。
2. 基板ホルダーを、図2のような向きに合わせます。
3. エクスパンション・ボードのコネクターを、本体のコネクターに完全に差し込みます。このとき3つの基板ホルダーの頭が、エクスパンション・ボードから出るようにします。

※ 回路部やコネクター部には手を触れないでください。

※ 基板を無理に押し込まないでください。装着しにくい場合、いったん基板を外してやり直してください。

4. 付属の固定用具で基板ホルダーを LOCK 方向に回し、エクスパンション・ボードを固定します。

エクスパンション・ボードの取りはずしは、基板ホルダーを UNLOCK 方向に回し、固定用具を引っかけ取りはずします。

※ 取り付けを終えたら、正しく取り付けられていることを再度確認してください。

5. 最後にカバーを取り付けます。

6. エクスパンション・ボードの取り付けが正しく行われたかを確認します。

※ ウェーブフォームの選択画面（使用機器の取扱説明書参照）で "EXP" が選べない（表示されない）ときは、もう一度エクスパンション・ボードをつけ直してください。

6. Check if the Expansion Board is correctly installed.

- * If the "EXP" display cannot be selected (doesn't appear) in the Waveform Selection Screen (refer to the owner's manual of the instrument you use), remove the Expansion Board and install it properly.

■IMPORTANT NOTES

When you purchase the SR-JV80-17 expansion board from an authorized Roland dealer, the included sounds and samples are licensed, not sold, to you by Roland Corporation and Sampleheads, for commercial use in music production, public performance, broadcast, etc. You may use any of the included phrases and/or samples in a commercial or non-commercial recording without paying any additional license fees. However, you must strictly adhere to the following crediting guidelines on any music recording that utilize material from SR-JV80-17.

Use of these SR-JV80-17 sounds in Multimedia projects is limited to use within original musical compositions. Any other use of these sounds - such as sound effects or DLS sets is prohibited without an additional license from Roland Corporation and Spectrasonics.

Reproduction or duplication of this collection or any of the sound recording contained in the SR-JV80-17, either as they exist on this expansion board or by any means of reformatting, mixing, filtering, re-synthesizing, processing or otherwise editing for use in another product or for re-sale, is strictly prohibited without the express written consent of Roland. All unauthorized giving, trading, lending, renting, re-issue, re-distribution or re-sale of the sounds included in the SR-JV80-17 are expressly prohibited.

In Plain English: Be creative in your application of the SR-JV80-17 sounds, and keep this library for your use only. DO NOT COPY IT.

Roland constantly monitors other Soundware releases to check for copyright infringements, and will prosecute all piracy and copyright violations to the fullest extent of the law.

THIS LIBRARY IS GUARANTEED TO BE 100% COPYRIGHT CLEAN.

In addition to the items listed under "USING THE UNIT SAFELY" on page 9, please read and observe the following:

To avoid the risk of damage to internal components that can be caused by static electricity, please carefully observe the following whenever you handle the board.

- * Before you touch the board, always first grasp a metal object (such as a water pipe), so you are sure that any static electricity you might have been carrying has been discharged.
- * When handling the board, grasp it only by its edges. Avoid touching any of the electronic components or connectors.
- * Save the bag in which the board was originally shipped, and put the board back into it whenever you need to store or transport it.
- Veuillez suivre attentivement les instructions suivantes quand vous manipulez la carte afin d'éviter tout risque d'endommagement des pièces internes par l'électricité statique.
- * Toujours toucher un objet métallique relié à la terre (comme un tuyau par exemple) avant de manipuler la carte pour vous décharger de l'électricité statique que vous auriez pu accumuler.
- * Lorsque vous manipulez la carte, la tenir par les côtés. Évitez de toucher aux composants ou aux connecteurs.
- * Conservez le sachet d'origine dans lequel était la carte lors de l'envoi et remettez la carte dedans si vous devez la ranger ou la transporter.

■ご使用上の注意

お客様が SR-JV80-17 エクスパンション・ボード（以下、「本製品」といいます）をローランドの正規販売店からお買い上げになった時点で、本製品に含まれる音やサンプルは、ローランド株式会社と Sampleheads 社から、お客様に対して、音楽制作、公共の場での演奏、放送などの商用目的のための使用を許諾したものであって、著作権を譲渡したものではありません。

お客様は、いかなる追加料金を支払うこともなく、本製品に含まれるあらゆるフレーズやサンプルを、商用あるいは非商用目的の録音に使用できます。ただし、お客様が本製品を使用して音楽の録音を行う際は、以下のことにご注意ください。

本製品に含まれるいかなる録音物も、そのままの状態であれ、いかなる手段によって再構成、ミキシング、フィルター加工、再合成、加工処理、その他の編集作業をした状態であれ、ローランドの書面による許可なく、他の製品に含めたり再販売するために複製・複写することを禁止します。また、本製品に含まれるいかなる音も、許可なく贈与、取引、貸与、賃貸、再発行、再配布、再販売することを禁止します。

従って、本製品の音色は音楽制作の範囲でお使いいただくようお願いいたします。そして、本製品のライブラリーはお客様ご自身の個人的使用の目的の範囲でお使いください。本製品の音色データの複製・複写は禁止します。

ローランドは、著作権侵害がないかどうか、常時他のサウンド・ライブラリーの発売を把握しており、著作権侵害に対しては法的手段を行使する場合があります。

なお、本製品のライブラリーは第三者の著作権を一切侵害していないことを保証します。

10 ページに記載されている「安全上のご注意」以外に、次のことに注意してください。

修理について

- * お客様がこの機器を分解、改造された場合、以後の性能について保証できなくなります。また、修理をお断りする場合があります。
- * 当社では、この製品の補修用性能部品（製品の機能を維持するために必要な部品）を、製造打切後 6 年間保有しています。この部品保有期間を修理可能の期間とさせていただきます。なお、保有期間が経過した後も、故障箇所によっては修理可能な場合がありますので、お買い上げ店、または最寄りのローランド・サービスにご相談ください。

基板の取り扱い

この基板は、静電気により部品が破壊される恐れがあります。基板を取り扱うときは、次の点に注意してください。

- * 基板を持つときは、あらかじめ何らかの金属に触れて、体や衣類にたまっている静電気を放電してください。
- * 基板を持つときは、基板の縁を持ち、部品やコネクターの部分に直接手を触れないでください。
- * 基板を保管するとき、または輸送するときなどは、購入時に基板が入っていた袋（導電袋）に入れてください。

WAVEFORM LIST

NO.	Name	NO.	Name	NO.	Name	NO.	Name	NO.	Name
1	AcGtr Pick A #	51	MandlnTrem C #	101	Harmonica2 B	151	Deep Kick 4	201	R8 Tamb
2	AcGtr Pick B #	52	Banjo 2 A #	102	Harmonica2 C	152	Warm Kick	202	VDrum Cowbell
3	AcGtr Pick C #	53	Banjo 2 B #	103	Harmonica3 A	153	Jazz Room BD	203	VDrum Claves
4	AcGtr Fngr A #	54	Banjo 2 C #	104	Harmonica3 B	154	Big Room Kick	204	VDrum CabasaUp
5	AcGtr Fngr B #	55	Banjo 3 A	105	Harmonica3 C	155	R&Room Kick	205	VDrum CabasaDwn
6	AcGtr Fngr C #	56	Banjo 3 B	106	Harmonica4 A	156	Snare Menu 1 *1	206	VDrum Maracas
7	Ac.Guitar A --	57	Banjo 3 C	107	Harmonica4 B	157	Snare Menu 2 *1	207	VDrum Woodblk
8	Ac.Guitar B --	58	PdlSteel 1 A #	108	Harmonica4 C	158	Jazzy Snare	208	BnjoPhs Menu # *1
9	Ac.Guitar C --	59	PdlSteel 1 B #	109	EG Bend Menu # *1	159	SmallRing SN	209	120:Bnjo G # *2
10	Reso.Gtr 2 A #	60	PdlSteel 1 C #	110	EG C Bend 1 #	160	Crisp SN --	210	120:Bnjo A # *2
11	Reso.Gtr 2 B #	61	PdlSteel 2 A --	111	EG C Bend 2 #	161	Strainer Snr	211	120:Bnjo B # *2
12	Reso.Gtr 2 C #	62	PdlSteel 2 B --	112	EG D Bend 1 #	162	Snappy SN --	212	120:Bnjo Cm # *2
13	Reso.Gtr 3pA	63	PdlSteel 2 C --	113	EG D Bend 2 #	163	Deep Snare 2	213	120:Bnjo Cm+ # *2
14	Reso.Gtr 3pB	64	PdlSteel 3 A --	114	EG D Bend 3 #	164	Maple Lo Snr	214	120:Bnjo G-C # *3
15	Reso.Gtr 3pC	65	PdlSteel 3 B --	115	EG E Bend 1 #	165	MapleSoft SN	215	120:BnjoG-C+ # *3
16	Reso.Gtr 3fA	66	PdlSteel 3 C --	116	EG E Bend 2 #	166	MapleHard SN	216	EG Phs Menu1 # *1
17	Reso.Gtr 3fB	67	Bouzouki 2fA	117	EG E Bend 3 #	167	NaturlSoftSN	217	95:EGtr1 G # *2
18	Reso.Gtr 3fC	68	Bouzouki 2fB	118	EG SlideMenu # *1	168	NaturlHardSN	218	95:EGtr1 C # *2
19	E.Gtr Sus A #	69	Bouzouki 2fC	119	EG Slide 1 #	169	NaturlRimSht	219	95:EGtr1 D # *2
20	E.Gtr Sus B #	70	BzkiChd Menu *1	120	EG Slide 2 #	170	NaturlBuzzSN	220	95:EGtr2 G # *2
21	E.Gtr Sus C #	71	Bouzki Chd 1	121	EG Slide 3 #	171	NaturlFlamSN	221	95:EGtr2 D # *2
22	Strat Rear A	72	Bouzki Chd 2	122	EG Slide 4 #	172	Brush SN --	222	EG Phs Menu2 # *1
23	Strat Rear B	73	Bouzki Chd 3	123	EG Slide 5 #	173	Brush SlpSnr	223	140:EGtr3 G+ # *2
24	Strat Rear C	74	6Str Bass A #	124	EG Slide 6 #	174	R8 Brush Snr	224	140:EGtr3 G # *2
25	LP Clean A	75	6Str Bass B #	125	EG Slide 7 #	175	LiteBrsh SN1	225	140:EGtr3 C+ # *2
26	LP Clean B	76	6Str Bass C #	126	EG Fx Menu # *1	176	LiteBrsh SN2	226	140:EGtr3 C # *2
27	LP Clean C	77	FingerdBs 2A	127	EG Rake 1 #	177	Cross Stick2	227	140:EGtr3 D+ # *2
28	Tele Front A	78	FingerdBs 2B	128	EG Rake 2 #	178	Tom Menu *1	228	140:EGtr3 D # *2
29	Tele Front B	79	FingerdBs 2C	129	EG Mute #	179	StudioLo Tom	229	PdlSteelMenu # *1
30	Tele Front C	80	Pick Bass 2	130	FiddlefxMenu # *1	180	StudioMidTom	230	120:PdSt1 C # *2
31	Tele Rear A	81	6StBs Mute A #	131	Fdl 5th 1 #	181	StudioHi Tom	231	120:PdSt1 D # *2
32	Tele Rear B	82	6StBs Mute B #	132	Fdl 5th 2 #	182	Brush Lo Tom	232	120:PdSt1 G # *2
33	Tele Rear C	83	6StBs Mute C #	133	Fdl Riff 1 #	183	Brush Hi Tom	233	140:PdSt2 D # *3
34	335Pick A --	84	Tub Bass #	134	Fdl Riff 2 #	184	HH&Cym Menu *1	234	140:PdSt2 D+ # *3
35	335Pick B --	85	Fiddle 1 A #	135	Fdl Riff 3 #	185	Dixie HH Pdl	235	140:PdSt2 G # *3
36	335Pick C --	86	Fiddle 1 B #	136	Fdl Riff 4 #	186	Dixie HH Cls	236	140:PdSt2 G+ # *3
37	E.Gtr Mute A #	87	Fiddle 1 C #	137	Fdl Riff 5 #	187	Dixie HH Hlf	237	Tom & HH 1
38	E.Gtr Mute B #	88	Fiddle 2 A --	138	Fdl Riff 6 #	188	Dixie HH Opn	238	Tom & HH 2
39	E.Gtr Mute C #	89	Fiddle 2 B --	139	Fdl Riff 7 #	189	Pedal HiHat --	239	Brush Tom&HH
40	335Mute A --	90	Fiddle 2 C --	140	Fdl Riff 8 #	190	Closed Hat1 --	240	Cymbals
41	335Mute B --	91	Fdl Pizz 1 A #	141	Fdl Riff 9 #	191	Closed Hat2 --	241	Kick&Snr1Sft
42	335Mute C --	92	Fdl Pizz 1 B #	142	Kick Menu *1	192	Open HiHat --	242	Kick&Snr1Hrd
43	MandolinDn A #	93	Fdl Pizz 1 C #	143	Jazz Dry BD1	193	R8 HH Close	243	Kick & Snr 2
44	MandolinDn B #	94	Fdl Stac 1 A #	144	Jazz Dry BD2	194	R8 HH Open	244	Kick & Snr 3
45	MandolinDn C #	95	Fdl Stac 1 B #	145	Pillow BD --	195	Medium Crash	245	Kick & Snr 4
46	MandolinUp A #	96	Fdl Stac 1 C #	146	Studio Kick	196	Lite Ride	246	Kick&BrshSn1
47	MandolinUp B #	97	D.AccordionA	147	Fat BD --	197	Perc. Menu *1	247	Kick&BrshSn2
48	MandolinUp C #	98	D.AccordionB	148	Room Kick 1	198	SPD Claps		
49	MandlnTrem A #	99	D.AccordionC	149	Room Kick 2	199	Claps Real --		
50	MandlnTrem B #	100	Harmonica2 A	150	Maple Kick	200	FingerSnaps4		

*1: These are Menu Waveforms. Many different Waveforms are provided, each one assigned to a different key.

*2, *3: These are the phrase loop waveforms. The numbers (95-140) included in the wave name represent the B.P.M. (tempo) when played at the C4 key. And "2" waveforms can be synchronized to a device such as a sequencer.

#: This waveform was selected from the CD-ROM "Whole Lotta Country" from Sampleheads.

--: These waveforms were also included as part of the SR-JV80-07 "Super Sound Set." (However, some of the names have been changed.)

When you create a Patch using the waveforms stored in the Expansion Board, observe the following points:

* If you make a Patch with a single voice and then later play it in a chord, the sound may be distorted with certain settings for the Effects and TVA. If this happens, adjust the level of the Effects and TVA.

*1: メニュー・ウェーブフォームです。複数のウェーブフォームが、キーごとに割り当てられています。

*2, *3: フレーズのウェーブフォームです。ウェーブ・ネームに付いている 95 から 140 の数字は、C4 キーで演奏したときの B.P.M. (テンポ) です。また、「2」のウェーブフォームはシーケンサー等との同期が可能です。

#: このウェーブフォームは、Sampleheads 社の CD-ROM 「Whole Lotta Country」からセレクトされています。

--: このウェーブフォームは SR-JV80-07 "Super Sound Set" にも搭載されています。(一部名称が SR-JV80-07 とは異なります。)

このエクスパンション・ボードに収められているウェーブフォームを使ってパッチを作るときには、次の点に注意してください。

※ 単音でパッチを作ったとき、エフェクトや TVA の設定状態によって、その音を和音で演奏すると音が歪む場合があります。このようなときは、エフェクトや TVA のレベルを調整してください。

MENU WAVEFORM

70 BzkiChd Menu1

Key	Wave #	Wave Name
C4	71	Bouzki Chd 1
D4	71	Bouzki Chd 1
F4	72	Bouzki Chd 2
F4	72	Bouzki Chd 2
G4	73	Bouzki Chd 3
A4	73	Bouzki Chd 3

109 EG Bend Menu

Key	Wave #	Wave Name
C4	110	EG C Bend 1
D4	111	EG C Bend 2
E4	112	EG D Bend 1
F4	113	EG D Bend 2
G4	114	EG D Bend 3
A4	115	EG E Bend 1
B4	116	EG E Bend 2
C5	117	EG E Bend 3

118 EG SlideMenu

Key	Wave #	Wave Name
C4	119	EG Slide 1
D4	120	EG Slide 2
E4	121	EG Slide 3
F4	122	EG Slide 4
G4	123	EG Slide 5
A4	124	EG Slide 6
B4	125	EG Slide 7

126 EG Fx Menu

Key	Wave #	Wave Name
C4	127	EG Rake 1
D4	128	EG Rake 2
F4	129	EG Mute

130 FiddleFxMenu

Key	Wave #	Wave Name
C4	131	Fdl 5th 1
D4	132	Fdl 5th 2
E4	133	Fdl Riff 1
F4	134	Fdl Riff 2
G4	135	Fdl Riff 3
A4	136	Fdl Riff 4
B4	137	Fdl Riff 5
C5	138	Fdl Riff 6
D5	139	Fdl Riff 7
E5	140	Fdl Riff 8
F5	141	Fdl Riff 9

142 Kick Menu

Key	Wave #	Wave Name
C4	143	Jazz Dry BD1
D4	144	Jazz Dry BD2
E4	145	Pillow BD
F4	146	Studio Kick
G4	147	Fat BD
A4	148	Room Kick 1
B4	149	Room Kick 2
C5	150	Maple Kick
D5	151	Deep Kick 4
E5	152	Warm Kick
F5	153	Jazz Room BD
G5	154	Big Room Kik
A5	155	R&Room Kick

156 Snare Menu 1

Key	Wave #	Wave Name
C4	158	Jazzy Snare
D4	159	SmallRing SN
E4	160	Crisp SN
F4	161	Strainer Snr
G4	162	Snappy SN
A4	163	Deep Snare 2
B4	164	Maple Lo Snr
C5	165	MapleSoft SN
D5	166	MapleHard SN
E5	167	NaturlSoftSN
F5	168	NaturlHardSN
G5	169	NaturlRimSht
A5	170	NaturlBuzzSN
B5	171	NaturlFlamSN

157 Snare Menu 2

Key	Wave #	Wave Name
C4	172	Brush SN
D4	173	Brush SlpSnr
E4	174	R8 Brush Snr
F4	175	LiteBrsh SN1
G4	176	LiteBrsh SN2
A4	177	Cross Stick2

178 Tom Menu

Key	Wave #	Wave Name
C4	179	StudioLo Tom
D4	180	StudioMidTom
E4	181	StudioHi Tom
F4	182	Brush Lo Tom
G4	183	Brush Hi Tom

184 HH&Cym Menu

Key	Wave #	Wave Name
C4	185	Dixie HH Pdl
D4	186	Dixie HH Cls
E4	187	Dixie HH Hlf
F4	188	Dixie HH Opn
G4	189	Pedal HiHat
A4	190	Closed Hat1
B4	191	Closed Hat2
C5	192	Open HiHat
D5	193	R8 HH Close
E5	194	R8 HH Open
F5	195	Medium Crash
G5	196	Lite Ride

197 Perc Menu

Key	Wave #	Wave Name
C4	198	SPD Claps
D4	199	Claps Real
E4	200	FingerSnaps4
F4	201	R8 Tamb
G4	202	VDrm Cowbell
A4	203	VDrm Claves
B4	204	VDrmCabasaUp
C5	205	VDrmCabasaDwn
D5	206	VDrm Maracas
E5	207	VDrm Woodblk

208 BnjoPhs Menu

Key	Wave #	Wave Name
C4	209	120:Bnjo G
D4	210	120:Bnjo A
E4	211	120:Bnjo B
F4	212	120:Bnjo Cm
G4	213	120:Bnjo Cm+
A4	214	120:Bnjo G-C
B4	215	120:BnjoG-C+

216 EG Phs Menu 1

Key	Wave #	Wave Name
C4	217	95:EGtr1 G
D4	218	95:EGtr1 C
E4	219	95:EGtr1 D
F4	220	95:EGtr2 G
G4	221	95:EGtr2 D

222 EG Phs Menu2

Key	Wave #	Wave Name
C4	223	140:EGtr3 G+
D4	224	140:EGtr3 G
E4	225	140:EGtr3 C+
F4	226	140:EGtr3 C
G4	227	140:EGtr3 D+
A4	228	140:EGtr3 D

229 PdlSteelMenu

Key	Wave #	Wave Name
C4	230	120:PdStl C
D4	231	120:PdStl D
E4	232	120:PdStl G
F4	233	140:PdSt2 D
G4	234	140:PdSt2 D+
A4	235	140:PdSt2 G
B4	236	140:PdSt2 G+

237 Tom & HH 1

Key	Wave #	Wave Name
F2	179	StudioLo Tom
F#2	186	Dixie HH Cls
G2	179	StudioLo Tom
G#2	187	Dixie HH Hlf
A2	180	StudioMidTom
A#2	188	Dixie HH Opn
B2	180	StudioMidTom
C3	181	StudioHi Tom
D3	181	StudioHi Tom

238 Tom & HH 2

Key	Wave #	Wave Name
F2	179	StudioLo Tom
F#2	190	Closed Hat1
G2	179	StudioLo Tom
G#2	191	Closed Hat2
A2	180	StudioMidTom
A#2	192	Open HiHat
B2	180	StudioMidTom
C3	181	StudioHi Tom
D3	181	StudioHi Tom

239 Brush Tom&HH

Key	Wave #	Wave Name
F2	182	Brush Lo Tom
F#2	193	R8 HH Close
G2	182	Brush Lo Tom
G#2	193	R8 HH Close
A2	183	Brush Hi Tom
A#2	194	R8 HH Open
B2	183	Brush Hi Tom
C3	183	Brush Hi Tom
D3	183	Brush Hi Tom

240 Cymbals

Key	Wave #	Wave Name
C#3	195	Medium Crash
D#3	196	Lite Ride
E3	195	Medium Crash
F3	196	Lite Ride
F#3	201	R8 Tamb
G3	195	Medium Crash
G#3	202	VDrm Cowbell

241 Kick&Snr15ft

Key	Wave #	Wave Name
B1	146	Studio Kick
C2	147	Fat BD
C#2	177	Cross Stick2
D2	167	NaturlSoftSN
D#2	170	NaturlBuzzSN
E2	168	NaturlHardSN

242 Kick&Snr1Hrd

Key	Wave #	Wave Name
B1	146	Studio Kick
C2	147	Fat BD
C#2	177	Cross Stick2
D2	168	NaturlHardSN
D#2	171	NaturlFlamSN
E2	169	NaturlRimSht

243 Kick & Snr 2

Key	Wave #	Wave Name
B1	144	Jazz Dry BD2
C2	148	Room Kick 1
C#2	177	Cross Stick2
D2	165	MapleSoft SN
D#2	198	SPD Claps
E2	166	MapleHard SN

244 Kick & Snr 3

Key	Wave #	Wave Name
B1	147	Fat BD
C2	143	Jazz Dry BD1
C#2	177	Cross Stick2
D2	159	SmallRing SN
D#2	199	Claps Real
E2	158	Jazzy Snare

245 Kick & Snr 4

Key	Wave #	Wave Name
B1	152	Warm Kick
C2	154	Big Room Kik
C#2	177	Cross Stick2
D2	163	Deep Snare 2
D#2	198	SPD Claps
E2	164	Maple Lo Snr

246 Kick&BrshSn 1

Key	Wave #	Wave Name
B1	143	Jazz Dry BD1
C2	150	Maple Kick
C#2	177	Cross Stick2
D2	173	Brush SlpSnr
D#2	199	Claps Real

247 Kick&BrshSn 2

Key	Wave #	Wave Name
B1	149	Room Kick 2
C2	148	Room Kick 1
C#2	177	Cross Stick2
D2	175	LiteBrsh SN1
D#2	198	SPD Claps

Menu Waveforms provide multiple Waveforms, with each one assigned to a different key.

メニュー・ウェーブフォームは、キーごとに異なるウェーブフォームが割り当てられています。

PATCH LIST for JV-1010/1080/2080, XP Series

No.	Patch Name	V	C	No.	Patch Name	V	C	No.	Patch Name	V	C	No.	Patch Name	V	C	No.	Patch Name	V	C
1	Banjo Phrs	1	BTS	52	Reso. Touch	4	AGT	103	Tell-A-Castr	1	EGT	154	St.Steel	4	EGT	205	Fiddle Duo	4	STR
2	Guitar Phrs1	1	BTS	53	Reso.Guitar3	2	AGT	104	Mello Tele	1	EGT	155	PedalSteel 5	2	EGT	206	Fiddler 1	1	STR
3	Guitar Phrs2	1	BTS	54	Reso.Gtr VSW	2	AGT	105	DynaChrsTele	2	EGT	156	PedalSteel 6	2	EGT	207	Fiddler 2	1	STR
4	MiddleCRiff	4	BTS	55	Reso. Pick 2	2	AGT	106	SwitchinTele	3	EGT	157	PedalSteel 7	2	EGT	208	2 Fiddles	4	STR
5	12 Bar Riff	4	BTS	56	Banjo 2	2	FRT	107	Slow Rotary	3	EGT	158	Steel Again	2	EGT	209	Stac Fiddle	4	STR
6	PdIStl Phrs	1	BTS	57	Banjo 3	1	FRT	108	Peaks Gtr	2	EGT	159	Pink Guitar	2	EGT	210	Fddl+Violins	4	STR
7	FiddleFXmenu	1	STR	58	Banjo 4	1	FRT	109	Aerial Guitr	2	EGT	160	Delay Slide1	3	EGT	211	Fiddlers	2	STR
8	3Chd Strum	1	FRT	59	Deliverance1	2	FRT	110	Mellow Peaks	2	EGT	161	AutoPdIStl	3	EGT	212	Let's Jig!	4	STR
9	GtrFX Menu	3	EGT	60	Banjo Pick	1	FRT	111	SDE2000 Tele	1	EGT	162	Delay Slide2	3	EGT	213	Fiddlee Dee	2	STR
10	Country Efx	4	EGT	61	Banjo 5	3	FRT	112	GlossyStrata	2	EGT	163	AutoBndSteel	1	EGT	214	FiddleSect'n	4	STR
11	Ac.Guitars	4	AGT	62	Deliverance2	2	FRT	113	Clean Strat	2	EGT	164	PdIStl Vel 1	1	EGT	215	FiddleSpicc	3	STR
12	Bright Gtrs	2	AGT	63	Banjo Small	2	FRT	114	Dyna Strat	3	EGT	165	PdIStl Vel 2	1	EGT	216	FiddlePizz 1	1	STR
13	Sensible Gtr	2	AGT	64	Banjo Large	1	FRT	115	Chunky Strat	2	EGT	166	PdIStl Vel 3	1	EGT	217	FiddlePizz 2	2	STR
14	Countryside	4	AGT	65	Velo Banjo	2	FRT	116	Stumpy Strat	1	EGT	167	Hicksville	4	EGT	218	FiddlePizz 3	4	STR
15	AcGtrStereo1	3	AGT	66	St. Banjo	2	FRT	117	Strat Rear	1	EGT	168	Pasty EGuitr	3	EGT	219	FiddlePizz 4	1	STR
16	AcGtrDuo VSW4	4	AGT	67	Dyno Mandolin 2	2	FRT	118	Strat Comp	2	EGT	169	PedalMajor 1	4	EGT	220	FiddlePizz 5	2	STR
17	Real AcGtr 1	1	AGT	68	Mandolin 5	1	FRT	119	Crying jazz	2	EGT	170	PedalMajor 2	4	EGT	221	Oct Pizz	3	STR
18	Real AcGtr 2	1	AGT	69	Mandolin VSW2	2	FRT	120	Wild Pikker	4	EGT	171	Steel Heaven	4	EGT	222	FidpizBounce	2	STR
19	DynoAcoustic	2	AGT	70	Mandolin Dwn 2	2	FRT	121	Electric 12	3	EGT	172	LoneStar	4	EGT	223	FiddleFilter	2	STR
20	AcGtr Deluxe	4	AGT	71	Mandolin Up	2	FRT	122	Country 12Gt	3	EGT	173	6Strings Bs1	2	BS	224	Promenade	4	STR
21	AcGtrStereo2	3	AGT	72	Mndln Up&Dwn 2	2	FRT	123	Touch Driver	4	EGT	174	Processed Bs	2	BS	225	Fiddle About	4	STR
22	Bright Pick2	3	AGT	73	Mdln Oct Ens	4	FRT	124	My 335 No.1	2	EGT	175	MetalStr Bs1	2	BS	226	CountryHarp1	2	HRM
23	Compres'd AC	2	AGT	74	Mandolin Trm 1	1	FRT	125	Root 335	2	EGT	176	6Strings Bs2	1	BS	227	#4 Harp	1	HRM
24	Two Brothers	2	AGT	75	Mandolin Solo	3	FRT	126	335 Pick	1	EGT	177	Pick Bs Hard	1	BS	228	CountryHarp2	2	HRM
25	AcGtr VSW	2	AGT	76	Mandolin Trio	3	FRT	127	Velo 335	2	EGT	178	6StrBs Mt/Pk	4	BS	229	Session Harp	3	HRM
26	Steel Touch	4	AGT	77	Mdln Trem St	4	FRT	128	Plugged Gtr	2	EGT	179	6Strings Bs3	1	BS	230	Suck n Blow	2	HRM
27	Cowboy Gtr	3	AGT	78	MandoPlayers	2	FRT	129	T-Arm Vib Gt	1	EGT	180	Picked Bass1	1	BS	231	Harmo Blues	3	HRM
28	Noizy Picker	3	AGT	79	MandoSection	4	FRT	130	EG DynaPick1	2	EGT	181	Picked Bass2	1	BS	232	Ghostrider	2	HRM
29	Stereo Touch	4	AGT	80	Mandolin Trm 2	1	FRT	131	EG DynaPick2	2	EGT	182	Finger Bass2	1	BS	233	Harp Choir	4	HRM
30	AcGtr Dual	2	AGT	81	Mndln Strum1	4	FRT	132	Tremolo Less	1	EGT	183	Finger Bass3	2	BS	234	Squeeze Box1	2	ACD
31	AcGtr Finger	2	AGT	82	Mndln Strum2	3	FRT	133	LP Gtr	1	EGT	184	Finger Bass4	1	BS	235	Squeeze Box2	1	ACD
32	AcGtr Pick	1	AGT	83	Mandolin Trm 3	1	FRT	134	Backing EG	2	EGT	185	CmpFingerBs1	1	BS	236	Velo Squeeze	2	ACD
33	Pick Solo 1T	1	AGT	84	Mandolin Trm 4	2	FRT	135	Snappy EG	2	EGT	186	CmpFingerBs2	1	BS	237	Squeeze Box3	2	ACD
34	LA Folk	3	AGT	85	MandoStrings	4	FRT	136	Pick Wah	2	EGT	187	DynoFngBass	2	BS	238	Squeeze Box4	1	ACD
35	Ac Gtr Slide	4	AGT	86	Mand SlowPad	2	FRT	137	Fast Rotary	3	EGT	188	Strong Bass	2	BS	239	Accord Split	2	ACD
36	Acoustic Wah	1	AGT	87	The Vatican	4	FRT	138	Riff It!	1	EGT	189	Super 6 Bass	2	BS	240	BootScootin'	4	FX
37	Shadow Gtr	2	AGT	88	Plato'sDream	4	FRT	139	E.Gtr Mute	1	EGT	190	Finger Bass5	1	BS	241	BootScootin2	4	FX
38	12 Strings	3	AGT	89	Mandoswell	3	FRT	140	Mute Pop Gtr	2	EGT	191	8Strings Bs	2	BS	242	CanyCascade	4	FX
39	Riverside	3	AGT	90	Circle Pick	4	FRT	141	EGuitarTouch	3	EGT	192	MetalStr Bs2	2	BS	243	GoodMornin'	4	FX
40	MelanCoustic	4	AGT	91	Bouzouki 3	1	FRT	142	StereoMuters	4	EGT	193	Muted Bass 1	4	BS	244	Skyline	3	FX
41	Voxy Twelve	4	AGT	92	Bouzouki 4	2	FRT	143	Rocky Peaks	2	EGT	194	DynoMuteBass2	2	BS	245	TwangWahEcho	2	FX
42	Guitar Song	4	AGT	93	StereoBouzki	2	FRT	144	Sweet Mute	2	EGT	195	Muted Bass 2	1	BS	246	Funky/Resonic	2	FX
43	Ac. Ballad	4	AGT	94	BouzokiSplit	2	FRT	145	335 VeloMute	2	EGT	196	WWWBass	1	BS	247	CntryBallad1	4	CMB
44	Resonant Duo	4	AGT	95	GentlDulzouk	4	PLK	146	335PhaseMute	1	EGT	197	Muted Bass 3	2	BS	248	CntryBallad2	4	CMB
45	ResonatorG4	1	AGT	96	Bouzki&Strum	4	FRT	147	335Mute/Pick	3	EGT	198	Bassy Muters	4	BS	249	Country Ens	4	CMB
46	BlugrasSlide	2	AGT	97	Le G String	4	FRT	148	335MuteSlap	2	EGT	199	Wah Bass	1	BS	250	Fiddle & PNO	2	CMB
47	VelBndReso.	1	AGT	98	Country Pizz	4	FRT	149	Oct Mute Vel	4	EGT	200	Tub Mix Bass	2	BS	251	Shiloh	2	FX
48	Velo Reso.	2	AGT	99	Tele Frnt PU	1	EGT	150	Other Mutes	2	EGT	201	Washtub Bass	3	BS	252	Durango	3	FX
49	Reso.Guitar2	1	AGT	100	Tele Rear PU	1	EGT	151	Pure Steel	2	EGT	202	Tub.Bass	1	BS	253	CountryDrum1	3	DRM
50	Reso.Ballad	3	AGT	101	Terry Rear	1	EGT	152	MeloPdIStl	1	EGT	203	Showdown	4	BS	254	CountryDrum2	3	DRM
51	Reso. Pick 1	2	AGT	102	Terry Front	1	EGT	153	Bright Steel	1	EGT	204	Fiddle Split	4	STR	255	CountryDrum3	3	DRM
																256	CountryDrum4	4	DRM

*V: Voices
*C: Category

To play patches on the expansion board, please set all the EFFECTS ON/OFF settings on the JV-1010/1080/2080 and XP series to "ON."

The display shown below is example settings on the XP-50.

EFFECTS	EFX	Chorus	Reverb
ON/OFF	ON	ON	ON

On the above settings, Patches have already been programmed, and therefore it may sound quite different from what you expect.

- * Some patches may change greatly if you operate a controller (such as modulation, aftertouch, or an expression pedal) during sound generation. Be sure to give attention to the volume level as you play.
- * Note that the Release Time has been set to a fairly long value for some of the patches. As a result, if your sound generator has been set so "Patch Remain" is "ON," the release portion of a previously sounding patch may continue to be heard even after switching to a new patch.
- * Refer to the owner's manual for your instrument for specific instructions on how to play Patches on the expansion board.
- * On the JV-1010/1080/2080 and XP series, you can not select only the Patches which are designed to be used with the JV-80/880/90/1000.

エクステンション・ボードのパッチを演奏させるときは、JV-1010/1080/2080, XPシリーズのEFFECTS ON/OFFの設定をすべてONにして使用することをお勧めいたします。

下の画面はXP-50の設定(例)です。

EFFECTS	EFX	Chorus	Reverb
ON/OFF	ON	ON	ON

上記設定でパッチは作成してありますので、設定を変更された場合、意図した音色にならないことがあります。

- * 発音中にコントローラー(モジュレーション、アフタータッチ、エクスプレッション・ペダルなど)を操作すると、音色が大幅に変わるパッチがあります。音量には十分注意して演奏してください。
- * パッチの中にはリリース・タイムが長く設定してあるパッチもありますので、音源のパッチ・リメインがONになっていると音色を切り換えても前のパッチのリリースが残る場合があります。
- * エクステンション・ボードのパッチを演奏させるときは、使用機器の取扱説明書にしたがって、実行してください。
- * JV-1010/1080/2080, XPシリーズでは、JV-80/880/90/1000専用のパッチを選ぶことはできません。

PATCH LIST for JV-80/880/90/1000

No.	Patch Name	Voices	No.	Patch Name	Voices	No.	Patch Name	Voices	No.	Patch Name	Voices
A-11 (1)	Banjo Phrs	1	A-76 (54)	Banjo 2	2	B-63 (107)	Strat Rear	1	C-48 (160)	DynoFngrBass	2
A-12 (2)	Guitar Phrs1	1	A-77 (55)	Banjo 3	1	B-64 (108)	Strat Comp	1	C-51 (161)	Strong Bass	2
A-13 (3)	Guitar Phrs2	1	A-78 (56)	Banjo 4	1	B-65 (109)	Wild Pikker	4	C-52 (162)	Super 6 Bass	2
A-14 (4)	MiddleCRiff	4	A-81 (57)	Deliverance1	2	B-66 (110)	Electric 12	2	C-53 (163)	Finger Bass5	1
A-15 (5)	Country Riff	4	A-82 (58)	Banjo Pick	1	B-67 (111)	My 335 No.1	2	C-54 (164)	8Strings Bs	2
A-16 (6)	PdStl Phrs	1	A-83 (59)	Banjo 5	3	B-68 (112)	335 Pick	1	C-55 (165)	MetalStr Bs2	2
A-17 (7)	FiddleFXmenu	1	A-84 (60)	Deliverance2	2	B-71 (113)	Velo 335	2	C-56 (166)	Muted Bass 1	4
A-18 (8)	Bouzouki3Chd	1	A-85 (61)	Banjo Small 2	2	B-72 (114)	Plugged Gtr	2	C-57 (167)	DynoMuteBass 2	2
A-21 (9)	EgBend Menu	1	A-86 (62)	Banjo Large	1	B-73 (115)	T-Arm Vib Gt	1	C-58 (168)	Muted Bass 2	1
A-22 (10)	EgSlid Menu	1	A-87 (63)	Velo Banjo	2	B-74 (116)	EG DynaPick1	2	C-61 (169)	WWWBass	1
A-23 (11)	Eg Fx Menu	1	A-88 (64)	St. Banjo	2	B-75 (117)	EG DynaPick2	2	C-62 (170)	Muted Bass 3	2
A-24 (12)	Ac.Guitars	4	B-11 (65)	Dyno Mandoln	2	B-76 (118)	Tremolo Less	1	C-63 (171)	Bassy Muters	4
A-25 (13)	Bright Gtrs	2	B-12 (66)	Mandolin 5	1	B-77 (119)	LP Gtr	1	C-64 (172)	Wah Bass	1
A-26 (14)	Sensible Gtr	2	B-13 (67)	Mandolin VSW	2	B-78 (120)	Backing EG	2	C-65 (173)	Tub Mix Bass	2
A-27 (15)	Countryside	4	B-14 (68)	Mandolin Dwn	2	B-81 (121)	Snappy EG	2	C-66 (174)	Washtub Bass	3
A-28 (16)	AcGtrStereo1	2	B-15 (69)	Mandolin Up	2	B-82 (122)	E.Gtr Mute	1	C-67 (175)	Tub.Bass	1
A-31 (17)	AcGtrDuo VSW	4	B-16 (70)	Mndln Up&Dwn	2	B-83 (123)	Mute Pop Gtr	2	C-68 (176)	Showdown	2
A-32 (18)	Real AcGtr 1	1	B-17 (71)	Mdln Oct Ens	4	B-84 (124)	EGuitarTouch	2	C-71 (177)	Fiddle Duo	4
A-33 (19)	Real AcGtr 2	1	B-18 (72)	MandolnTrm 1	1	B-85 (125)	StereoMuters	4	C-72 (178)	Fiddler 1	1
A-34 (20)	DynoAcoustic	2	B-21 (73)	Mandoln Solo	3	B-86 (126)	Rocky Peaks	2	C-73 (179)	Fiddler 2	1
A-35 (21)	AcGtr Deluxe	2	B-22 (74)	Mandoln Trio	3	B-87 (127)	Sweet Mute	2	C-74 (180)	2 Fiddles	4
A-36 (22)	AcGtrStereo2	2	B-23 (75)	Mdln Trem St	4	B-88 (128)	335 VeloMute	2	C-75 (181)	Stac Fiddle	4
A-37 (23)	Bright Pick2	2	B-24 (76)	MandoSection	4	C-11 (129)	335Mute/Pick	3	C-76 (182)	Fddl+Violins	4
A-38 (24)	Two Brothers	2	B-25 (77)	MandolnTrm 2	1	C-12 (130)	335MuteSlap	2	C-77 (183)	Let's Jig!	4
A-41 (25)	AcGtr VSW	2	B-26 (78)	Mndln Strum1	4	C-13 (131)	Oct Mute Vel	4	C-78 (184)	FiddleSect'n	4
A-42 (26)	Steel Touch	3	B-27 (79)	Mndln Strum2	3	C-14 (132)	Other Mutes	2	C-81 (185)	Fiddle Spicc	3
A-43 (27)	Bouzki/AcGtr	3	B-28 (80)	MandoStrings	4	C-15 (133)	Pure Steel	2	C-82 (186)	FiddlePizz 1	1
A-44 (28)	Noizy Picker	3	B-31 (81)	Sweep Mando	4	C-16 (134)	MeloPdSteel	1	C-83 (187)	FiddlePizz 2	1
A-45 (29)	Stereo Touch	4	B-32 (82)	The Vatican	4	C-17 (135)	Bright Steel	1	C-84 (188)	FiddlePizz 3	1
A-46 (30)	AcGtr Dual	2	B-33 (83)	Plato'sDream	4	C-18 (136)	St.Steel	4	C-85 (189)	FiddlePizz 4	2
A-47 (31)	AcGtr Finger	1	B-34 (84)	Mandoswell	3	C-21 (137)	PedalSteel 5	2	C-86 (190)	Oct Pizz	3
A-48 (32)	AcGtr Pick	1	B-35 (85)	Circle Pick	4	C-22 (138)	PedalSteel 6	2	C-87 (191)	FidpizBounce	2
A-51 (33)	Pick Solo 1T	1	B-36 (86)	Bouzouki 3	1	C-23 (139)	PedalSteel 7	2	C-88 (192)	CountryHarp1	2
A-52 (34)	LA Folk	3	B-37 (87)	Bouzouki 4	2	C-24 (140)	Steel again	2	D-11 (193)	F# Harp	1
A-53 (35)	Ac Gtr Slide	2	B-38 (88)	StereoBouzki	2	C-25 (141)	Pink Guitar	2	D-12 (194)	CountryHarp2	2
A-54 (36)	Acoustic Wah	1	B-41 (89)	GentlDulzouk	4	C-26 (142)	AutoPdSteel	3	D-13 (195)	Session Harp	3
A-55 (37)	12 Strings	3	B-42 (90)	Bouzki UpDwn	2	C-27 (143)	AutoBndSteel	1	D-14 (196)	Suck n'Blow	2
A-56 (38)	MelanCoustic	4	B-43 (91)	Le G String	4	C-28 (144)	PdStl Vel 1	1	D-15 (197)	Harmo Blues	3
A-57 (39)	Voxy Twelve	3	B-44 (92)	Country Pizz	4	C-31 (145)	PdStl Vel 2	1	D-16 (198)	Harp Choir	4
A-58 (40)	Guitar Song	4	B-45 (93)	Tele Frnt PU	1	C-32 (146)	PdStl Vel 3	1	D-17 (199)	Diatonic 1	2
A-61 (41)	Ac. Ballad	4	B-46 (94)	Tele Rear PU	1	C-33 (147)	Steel Heaven	4	D-18 (200)	Squeeze Box1	1
A-62 (42)	Resonant Duo	4	B-47 (95)	Terry Rear	1	C-34 (148)	6Strings Bs1	2	D-21 (201)	Velo Squeeze	2
A-63 (43)	ResonatorGt4	1	B-48 (96)	Terry Front	1	C-35 (149)	Processed Bs	2	D-22 (202)	Squeeze Box2	2
A-64 (44)	BlugrasSlide	2	B-51 (97)	Mello Tele	1	C-36 (150)	MetalStr Bs1	2	D-23 (203)	Diatonic 2	1
A-65 (45)	VelBendReso	1	B-52 (98)	Aerial Guitr	2	C-37 (151)	6Strings Bs2	1	D-24 (204)	BootScootin'	4
A-66 (46)	Velo Reso	2	B-53 (99)	Mellow Peaks	2	C-38 (152)	Pick Bs Hard	1	D-25 (205)	BootScootin2	4
A-67 (47)	Reso.Guitar2	1	B-54 (100)	Chorus Gtr	2	C-41 (153)	6StrBs Mt/Pk	4	D-26 (206)	Skyline	3
A-68 (48)	Reso.Ballad	3	B-55 (101)	Peaks Gtr	2	C-42 (154)	6Strings Bs3	1	D-27 (207)	CountryDrum1	3
A-71 (49)	Reso. Pick 1	2	B-56 (102)	GlossyStrata	2	C-43 (155)	Picked Bass1	1	D-28 (208)	CountryDrum2	3
A-72 (50)	Reso. Touch	4	B-57 (103)	Clean Strat	2	C-44 (156)	Picked Bass2	1	D-31 (209)	CountryDrum3	3
A-73 (51)	Reso.Guitar3	2	B-58 (104)	Dyna Strat	2	C-45 (157)	Finger Bass2	1	D-32 (210)	CountryDrum4	4
A-74 (52)	Reso.Gtr VSW	2	B-61 (105)	Chunky Strat	2	C-46 (158)	Finger Bass3	2			
A-75 (53)	Reso. Pick 2	2	B-62 (106)	Stumpy Strat	1	C-47 (159)	Finger Bass4	1			

* Some patches may change greatly if you operate a controller (such as modulation, aftertouch, or an expression pedal) during sound generation. Be sure to give attention to the volume level as you play.

* Refer to the owner's manual for your instrument for specific instructions on how to play Patches on the expansion board. On the JV-80/880 and JD-990, a "Load" of the Patches needs to be performed.

* On the JV-80/880/90/1000, you can not select the Patches which are designed to be used with JV-/1010/1080/2080 and XP series.

* On the JD-990, you can use Patches designed to be used with the JV-80/880/90/1000 if you "Convert Load" them first. However, such Patches will sound slightly different than they would if played on the JV-80/880/90/1000.

※ 発音中にコントローラー（モジュレーション、アフタータッチ、エクスプレッション・ペダルなど）を操作すると、音色が大幅に変わるパッチがあります。音量には十分注意して演奏してください。

※ エクスパンション・ボードのパッチを発音させるときは、使用機器の取扱説明書にしたがって、実行してください。JV-80/880, JD-990 では、パッチのロードを実行する必要があります。

※ JV-80/880/90/1000 では、JV-1010/1080/2080, XP シリーズ専用のパッチを選ぶことはできません。

※ JD-990 で、JV-80/880/90/1000 専用のパッチをコンバート・ロードして使用することができます。その場合、JV-80/880/90/1000 で使用したときの音色とは多少異なります。

RHYTHM SET LIST

For JV-90/1000

For JV-1010/1080/2080, XP Series

Note No.	Country Set 1 Waveform Name	Country Set 2 Waveform Name
C2 36	Fat BD	Jazz Dry BD2
37	Cross Stick2	Cross Stick2
38	Deep Snare 2	Brush SlpSnr
39	SPD Claps	SPD Claps
40	NaturlRimSht	R8 Brush Snr
41	Power Tom Lo	Brush Lo Tom
42	Closed Hat1	Dixie HH Cls
43	StudioLo Tom	StudioLo Tom
44	Closed Hat2o	Dixie HH Hlf
45	Power Tom Hi	Brush Hi Tom
46	Open HiHat	Dixie HH Opn
C3 47	StudioMidTom	StudioMidTom
48	Power Tom Hi	Brush Hi Tom
49	Medium Crash	Medium Crash
50	StudioHi Tom	StudioHi Tom
51	Lite Ride	Lite Ride
52	Medium Crash	Medium Crash
53	Ride Bell 1	Ride Bell 1
54	R8 Tamb	R8 Tamb
55	Crash 1	Crash 1
56	VDrum Cowbell	VDrum Cowbell
57	Crash 1	Crash 1
58	VDrum Cowbell	VDrum Cowbell
59	Ride Bell 1	Ride Bell 1
C4 60	CGA Mute Hi	CGA Mute Hi
61	CGA Mute Lo	CGA Mute Lo
62	CGA Slap	CGA Slap
63	Conga Hi	Conga Hi
64	Conga Lo	Conga Lo
65	Timbale	Timbale
66	Timbale	Timbale
67	Agogo	Agogo
68	Agogo	Agogo
69	VDrumCabasaUp	VDrumCabasaUp
70	VDrum Maracas	VDrum Maracas
71	Room Kick 4	Room Kick 2
C5 72	Big Room Kick	Warm Kick
73	Cross Stick1	Cross Stick1
74	Snappy SN	Crisp SN
75	NaturlFlamSN	NaturlFlamSN
76	NaturlBuzzSN	Deep Snare 2
77	StudioLo Tom	Power Tom Lo
78	Dixie HH Cls	R8 HH Close
79	Brush Lo Tom	StudioLo Tom
80	Dixie HH Hlf	Closed Hat2
81	StudioMidTom	Power Tom Hi
82	Dixie HH Opn	R8 HH Open
83	Brush Lo Tom	StudioMidTom
C6 84	StudioHi Tom	Power Tom Hi
85	Medium Crash	Medium Crash
86	Brush Hi Tom	StudioHi Tom
87	Lite Ride	Lite Ride
88	Jazz Dry BD2	Studio Kick
89	Pillow BD	Maple Kick
90	Crisp SN	Brush SN
91	Maple Lo Snr	LiteBrsh SN1
92	MandInTrem C	Fdl Riff 5
93	335Mute B	EG Slide 1
94	Bouzouki 2fA	EG Rake 1
95	335Mute C	Fdl Riff 1
C7 96	EG Slide 3	Fdl Riff 4

Note No.	CountrySet1 Waveform	CountrySet2 Waveform	CountrySet3 Waveform
35	Studio Kick	Room Kick 2	Jazz Dry BD1
Fat BD	Fat BD	Big Room Kik	Jazz Dry BD2
C2 36	Cross Stick2	Cross Stick2	Cross Stick2
37	Deep Snare 2	Snappy SN	Brush SlpSnr
38	SPD Claps	NaturlFlamSN	SPD Claps
39	NaturlRimSht	NaturlBuzzSN	R8 Brush Snr
40	Verb Tom Lo	Verb Tom Lo	Brush Lo Tom
41	Closed Hat1	Dixie HH Hlf	Closed Hat1
42	StudioLo Tom	StudioLo Tom	StudioLo Tom
43	Closed Hat2	Dixie HH Cls	Closed Hat2
44	Verb Tom Hi	Verb Tom Hi	Brush Hi Tom
45	Open HiHat	Dixie HH Opn	Open HiHat
46	StudioMidTom	StudioMidTom	StudioMidTom
C3 47	Verb Tom Hi	Verb Tom Hi	Brush Hi Tom
48	Medium Crash	Medium Crash	Medium Crash
49	StudioHi Tom	StudioHi Tom	StudioHi Tom
50	Lite Ride	Lite Ride	Lite Ride
51	Medium Crash	Medium Crash	Medium Crash
52	Ride Bell 1	Ride Bell 1	Ride Bell 1
53	R8 Tamb	R8 Tamb	R8 Tamb
54	Crash 1	Crash 1	Crash 1
55	VDrum Cowbell	VDrum Cowbell	VDrum Cowbell
56	Crash 1	Crash 1	Crash 1
57	VDrum Cowbell	VDrum Cowbell	VDrum Cowbell
58	Ride Bell 1	Ride Bell 1	Ride Bell 1
C4 60	Cga Mute Hi	Cga Mute Hi	Cga Mute Hi
61	Cga Mute Lo	Cga Mute Lo	Cga Mute Lo
62	Cga Slap	Cga Slap	Cga Slap
63	Cga Open Hi	Cga Open Hi	Cga Open Hi
64	Cga Open Lo	Cga Open Lo	Cga Open Lo
65	Timbale	Timbale	Timbale
66	Timbale	Timbale	Timbale
67	Agogo	Agogo	Agogo
68	Agogo	Agogo	Agogo
69	VDrumCabasaUp	VDrumCabasaUp	VDrumCabasaUp
70	VDrum Maracas	VDrum Maracas	VDrum Maracas
C5 72	Soft Pad A	Soft Pad A	Soft Pad A
73	Soft Pad B	Soft Pad B	Soft Pad B
74	Long Guiro	Long Guiro	Long Guiro
75	Long Guiro	Long Guiro	Long Guiro
76	VDrum Claves	VDrum Claves	VDrum Claves
77	VDrum Woodblk	VDrum Woodblk	VDrum Woodblk
78	VDrum Woodblk	VDrum Woodblk	VDrum Woodblk
79	Cuica	Cuica	Cuica
80	Cuica	Cuica	Cuica
81	Open Triangl	Open Triangl	Open Triangl
82	Open Triangl	Open Triangl	Open Triangl
83	VDrumCabasDwn	VDrumCabasDwn	VDrumCabasDwn
C6 84	Spectrum	Spectrum	Spectrum
85	Wind Chimes	Wind Chimes	Wind Chimes
86	FingerSnaps4	FingerSnaps4	FingerSnaps4
87	Cga Slap	Cga Slap	Cga Slap
88	Room Kick 1	Room Kick 1	Room Kick 1
89	Jazz Dry BD2	Jazz Dry BD2	Studio Kick
90	Pillow BD	Strainer Snr	Maple Kick
91	Crisp SN	Jazzy Snare	Brush SN
92	Maple Lo Snr	NaturlHardSN	LiteBrsh SN1
93	EG E Bend 3	NaturlRimSht	Fdl Riff 5
94	EG Slide 1	Bouzki Chd 2	EG Slide 1
95	EG Slide 6	BzkiChd Menu	EG Rake 1
96	EG Rake 2	BzkiChd Menu	Fdl Riff 3
C7 97	Metronome 2	Metronome 2	Metronome 2
98	R8 Click	R8 Click	R8 Click
99	Metronome 1	Metronome 1	Metronome 1

* In order to play Rhythm Sets on the JV-90/1000, you need to select the Rhythm Set for the Rhythm Part in the Performance mode, then use the buttons for the Rhythm mode to play the sounds.

* On the JV-90, you will also find the W-EXP A and W-EXP B Rhythm Sets at W-EXP C and W-EXP D ("E_C" and "E_D" respectively, in the display).

* JV-90/1000でリズム・セットを演奏するときは、パフォーマンス・モードのボタンを押して演奏してください。

* JV-90では、W-EXP C (表示 E_C)、W-EXP D (表示 E_D)にもW-EXP-AとW-EXP Bのリズム・セットが搭載されています。

RHYTHM SET LIST

For JV-1010/1080/2080, XP Series

	CountrySet4	Brush Set	CntryOldySet	CntryPopSet1	CntryPopSet2
Note No.	Waveform Name	Waveform Name	Waveform Name	Waveform Name	Waveform Name
35	Pillow BD	Jazz Dry BD1	Studio Kick	Jazz Dry BD2	Big Room Kick
36	Room Kick 1	Studio Kick	Warm Kick	Fat BD	R&Room Kick
37	Cross Stick2	Cross Stick2	Cross Stick2	Cross Stick2	Cross Stick2
38	Crisp SN	LiteBrsh SN1	Crisp SN	NaturlSoftSN	MapleSoft SN
39	NaturlFlamSN	NaturlBuzzSN	Claps Real	NaturlFlamSN	Claps Real
40	Deep Snare 2	LiteBrsh SN2	SmallRing SN	NaturlHardSN	MapleHard SN
41	Verb Tom Lo	Brush Lo Tom	Brush Lo Tom	Brush Lo Tom	Brush Lo Tom
42	Dixie HH Hlf	Closed Hat2	R8 HH Close	Closed Hat1	Dixie HH Cls
43	StudioLo Tom	Brush Lo Tom	StudioLo Tom	Brush Lo Tom	Brush Lo Tom
44	Dixie HH Cls	Pedal HiHat	Dixie HH Pdl	Pedal HiHat	Dixie HH Hlf
45	Verb Tom Hi	Brush Hi Tom	Brush Hi Tom	Brush Hi Tom	Brush Hi Tom
46	Dixie HH Opn	Open HiHat	R8 HH Open	Open HiHat	Dixie HH Opn
47	StudioMid Tom	Brush Hi Tom	StudioMid Tom	Brush Hi Tom	Brush Hi Tom
48	Verb Tom Hi	Brush Hi Tom	Brush Hi Tom	Brush Hi Tom	Brush Hi Tom
49	Medium Crash	Medium Crash	Medium Crash	Medium Crash	Medium Crash
50	StudioHi Tom	Brush Hi Tom	StudioHi Tom	Brush Hi Tom	Brush Hi Tom
51	Lite Ride	Lite Ride	Lite Ride	Lite Ride	Lite Ride
52	Medium Crash	China Cym	China Cym	China Cym	China Cym
53	Ride Bell 1	Ride Bell 1	Ride Bell 1	Ride Bell 1	Ride Bell 1
54	R8 Tamb	R8 Tamb	R8 Tamb	R8 Tamb	R8 Tamb
55	Crash 1	Crash 1	Crash 1	Crash 1	Crash 1
56	VDrum Cowbell	VDrum Cowbell	VDrum Cowbell	VDrum Cowbell	VDrum Cowbell
57	Crash 1	Medium Crash	Medium Crash	Medium Crash	Medium Crash
58	VDrum Cowbell	Vibraslap	VDrum Cowbell	VDrum Cowbell	VDrum Cowbell
59	Ride Bell 1	Ride 2	Ride 2	Ride 2	Ride 2
60	Cga Mute Hi	Cga Mute Hi	Cga Mute Hi	Cga Mute Hi	Cga Mute Hi
61	Cga Mute Lo	Cga Mute Lo	Cga Mute Lo	Cga Mute Lo	Cga Mute Lo
62	Cga Slap	Cga Slap	Cga Slap	Cga Slap	Cga Slap
63	Cga Open Hi	Cga Open Hi	Cga Open Hi	Cga Open Hi	Cga Open Hi
64	Cga Open Lo	Cga Open Lo	Cga Open Lo	Cga Open Lo	Cga Open Lo
65	Timbale	Timbale	Timbale	Timbale	Timbale
66	Timbale	Timbale	Timbale	Timbale	Timbale
67	Agogo	Agogo	Agogo	Agogo	Agogo
68	Agogo	Agogo	Agogo	Agogo	Agogo
69	VDrumCabasaUp	VDrumCabasaUp	VDrumCabasaUp	VDrumCabasaUp	VDrumCabasaUp
70	VDrum Maracas	VDrum Maracas	VDrum Maracas	VDrum Maracas	VDrum Maracas
71	Soft Pad A	Soft Pad A	Soft Pad A	Soft Pad A	Soft Pad A
72	Soft Pad B	Soft Pad B	Soft Pad B	Soft Pad B	Soft Pad B
73	Long Guiro	Long Guiro	Long Guiro	Long Guiro	Long Guiro
74	Long Guiro	Long Guiro	Long Guiro	Long Guiro	Long Guiro
75	VDrum Claves	VDrum Claves	VDrum Claves	VDrum Claves	VDrum Claves
76	VDrum Woodblk	VDrum Woodblk	VDrum Woodblk	VDrum Woodblk	VDrum Woodblk
77	VDrum Woodblk	VDrum Woodblk	VDrum Woodblk	VDrum Woodblk	VDrum Woodblk
78	Cuica	Cuica	Cuica	Cuica	Cuica
79	Cuica	Cuica	Cuica	Cuica	Cuica
80	Open Triangl	Open Triangl	Open Triangl	Open Triangl	Open Triangl
81	Open Triangl	Open Triangl	Open Triangl	Open Triangl	Open Triangl
82	VDrumCabasaDwn	Cabasa Cut	Cabasa Cut	Cabasa Cut	Cabasa Cut
83	Spectrum	Spectrum	Spectrum	Spectrum	Spectrum
84	Wind Chimes	Wind Chimes	Wind Chimes	Wind Chimes	Wind Chimes
85	FingerSnaps4	FingerSnaps4	FingerSnaps4	FingerSnaps4	FingerSnaps4
86	Cga Slap	Cga Slap	Cga Slap	Cga Slap	Cga Slap
87	Dry Tom Lo	Dry Tom Lo	Dry Tom Lo	Dry Tom Lo	Dry Tom Lo
88	Room Kick 1	Pillow BD	120:Bnjo A	Room Kick 2	Deep Kick 4
89	Big Room Kick	Maple Kick	120:Bnjo B	Maple Kick	Warm Kick
90	R&Room Kick	Jazz Room BD	Fdl Riff 2	NaturlRimSht	Maple Lo Snr
91	SmallRing SN	R&Room Kick	95:EGtr1 G	NaturlBuzzSN	Strainer Snr
92	Strainer Snr	Brush SN	Fdl Riff 4	EG C Bend 2	EG D Bend 1
93	Fdl Riff 6	R8 Brush Snr	95:EGtr1 C	EG E Bend 3	120:Bnjo G
94	Fdl Riff 9	Brush SlpSnr	Fdl Riff 7	EG Slide 3	Fdl Riff 8
95	EG Mute	Brush Slap	95:EGtr1 D	EG Slide 7	120:Bnjo Cm
96	EG Slide 5	Metronome 2	Metronome 2	Metronome 2	Metronome 2
97	Metronome 2	R8 Click	R8 Click	R8 Click	R8 Click
98	R8 Click	Metronome 1	Metronome 1	Metronome 1	Metronome 1
99	Metronome 1	Metronome 1	Metronome 1	Metronome 1	Metronome 1

USING THE UNIT SAFELY

INSTRUCTIONS FOR THE PREVENTION OF FIRE, ELECTRIC SHOCK, OR INJURY TO PERSONS

About ⚠ WARNING and ⚠ CAUTION Notices

⚠ WARNING	Used for instructions intended to alert the user to the risk of death or severe injury should the unit be used improperly.
⚠ CAUTION	Used for instructions intended to alert the user to the risk of injury or material damage should the unit be used improperly. * Material damage refers to damage or other adverse effects caused with respect to the home and all its furnishings, as well to domestic animals or pets.

About the Symbols

	The ⚠ symbol alerts the user to important instructions or warnings. The specific meaning of the symbol is determined by the design contained within the triangle. In the case of the symbol at left, it is used for general cautions, warnings, or alerts to danger.
	The ⚡ symbol alerts the user to items that must never be carried out (are forbidden). The specific thing that must not be done is indicated by the design contained within the circle. In the case of the symbol at left, it means that the unit must never be disassembled.
	The ● symbol alerts the user to things that must be carried out. The specific thing that must be done is indicated by the design contained within the circle. In the case of the symbol at left, it means that the power-cord plug must be unplugged from the outlet.

ALWAYS OBSERVE THE FOLLOWING

⚠ WARNING

- Before using this unit, make sure to read the instructions below, and the Owner's Manual.
- Do not open or perform any internal modifications on the unit.
- Do not attempt to repair the unit, or replace parts within it (except when this manual provides specific instructions directing you to do so). Refer all servicing to your retailer, the nearest Roland Service Center, or an authorized Roland distributor, as listed on the "Information" page.
- Never use or store the unit in places that are:
 - Subject to temperature extremes (e.g., direct sunlight in an enclosed vehicle, near a heating duct, on top of heat-generating equipment); or are
 - Damp (e.g., baths, washrooms, on wet floors); or are
 - Humid; or are
 - Exposed to rain; or are
 - Dusty; or are
 - Subject to high levels of vibration.

- Do not allow any objects (e.g., flammable material, coins, pins); or liquids of any kind (water, soft drinks, etc.) to penetrate the unit.

- In households with small children, an adult should provide supervision until the child is capable of following all the rules essential for the safe operation of the unit.

- Protect the unit from strong impact. (Do not drop it!)

⚠ CAUTION



- Never climb on top of, nor place heavy objects on the unit.
- Install the circuit board only into the specified unit (JV/XP series, JD-990). Remove only the specified screws during the installation.

* In the interest of product improvement, the specifications and/or contents of this package are subject to change without prior notice.




安全上のご注意

火災・感電・傷害を防止するには

△警告と△注意の意味について

 警告	取扱いを誤った場合に、使用者が死亡または重傷を負う可能性が想定される内容を表わしています。
 注意	取扱いを誤った場合に、使用者が傷害を負う危険が想定される場合および物的損害のみの発生が想定される内容を表わしています。 ※物的損害とは、家屋・家財および家畜・ペットにかかわる拡大損害を表わしています。

図記号の例

	△は、注意（危険、警告を含む）を表わしています。具体的な注意内容は、△の中に描かれています。左図の場合は、「一般的な注意、警告、危険」を表わしています。
	⊘は、禁止（してはいけないこと）を表わしています。具体的な禁止内容は、⊘の中に描かれています。左図の場合は、「分解禁止」を表わしています。
	●は、強制（必ずすること）を表わしています。具体的な強制内容は、●の中に描かれています。左図の場合は、「電源プラグをコンセントから抜くこと」を表わしています。

----- 以下の指示を必ず守ってください -----

警告

- この機器を使用する前に、以下の指示と取扱説明書をよく読んでください。



- この機器を分解したり、改造したりしないでください。



- 修理／部品の交換などで、取扱説明書に書かれていないことは、絶対にしないでください。必ずお買い上げ店またはローランド・サービスに相談してください。



- 次のような場所での使用や保存はしないでください。

- 温度が極端に高い場所（直射日光の当たる場所、暖房機器の近く、発熱する機器の上など）
- 水気の近く（風呂場、洗面台、濡れた床など）や湿度の高い場所
- 雨に濡れる場所
- ホコリの多い場所
- 振動の多い場所



- この機器に、異物（燃えやすいもの、硬貨、針金など）や液体（水、ジュースなど）を絶対に入れないでください。



- お子様のいるご家庭で使用する場合、お子様の取り扱いやいたずらに注意してください。必ず大人のかたが、監視／指導してあげてください。



- この機器を落としたり、この機器に強い衝撃を与えないでください。



注意

- この機器の上に乗ったり、機器の上に重いものを置かないでください。



- 指定の機器（JV / XP シリーズ、JD-990）だけに取り付け、取り付け時には指定されたネジだけを外してください。



※ 製品の仕様および内容は、改良のため予告なく変更することがあります。

Roland ローランド製品保証書

お客様	ご芳名	様
	ご住所	〒 ----- ☎

取扱販売店名・住所・☎	
保証期間	お買い上げ日 年 月 日より 本体は一年間 ただし、消耗部品は除く

太枠欄に記入のない場合は無効になりますから必ず記入の有無をご確認ください。

型名	SR-JV80-17 "Country Collection"
----	---------------------------------

- 本保証書は、本書記載内容で無料修理をさせていただきますことをお約束するものです。
- 保証期間中に故障が発生した場合は、製品と本書をご持参ご提示の上、お買上げの販売店にご依頼ください。
- ご転居・ご贈答品などの場合で、お買上げ販売店に修理を依頼することができない場合は、当社サービスステーションにお問い合わせください。
- 本書は再発行いたしませんので大切に保管してください。



ローランド株式会社

本社 〒530-0004 大阪市北区堂島浜1-4-16 大和堂島ビル6F
電話 (06) 6345-9800

保証規定

- 表面記載の保証期間内において、取扱説明書・本体注意ラベルなどの注意書にしたがった正常なご使用状態のもとで万一発生した故障については、第3項に示す場合を除き、修理料金は無料といたします。
- 保証期間内に無料修理をお受けになる場合は、お買上げの販売店、又は最寄りのローランドサービスステーションにご依頼のうえ、修理の際に本書をご提示ください。
- 保証期間内でも、次の場合には有料修理となります。
 - (イ) 本書のご提示が無い場合。
 - (ロ) 本書にお買上げ年月日・販売店名の記入が無い場合、または字句を書き替えられた場合。(上記が未記入の場合はお買上げの販売店にお申し出ください。)
 - (ハ) ご使用上の誤り、又は当社の指定者以外の手により修理・改造された製品。
 - (ニ) 本製品に異常がなく、他の部分、他の機器に異常があり、点検及び改善した場合。
 - (ホ) お買上げ後に落された場合などによる故障・損傷。
 - (ヘ) 火災・公害・ガス・ネズミ・異常電圧・及び地震・雷・風水害その他天災地変等に原因がある故障・損傷。
- 本書は日本国内においてのみ有効です。
This warranty is valid only in Japan.

※ この保証書は本書に明示した期間・条件のもとにおいて無料修理をお約束するものです。従ってこの保証書によってお客様の法律上の権利を制限するものではありませんので、保証期間経過後の修理についてご不明の場合は別紙記載のローランドサービスステーションにお問合せください。

※ ローランド製品の補修用性能部品の保有期間は製品の製造打切後6年です。この期間は通商産業省の指導によるものです。性能部品とはその製品の機能を維持する為に必要な部品です。

※ 満一年の保証期間が切れますと、修理は有料となりますが引き続きローランドが責任をもってサービスさせていただきます。

Copyright © 1999 ROLAND CORPORATION

All rights reserved. No part of this publication may be reproduced in any form without the written permission of ROLAND CORPORATION.

© 1999 ローランド 本書の一部、もしくは全部を無断で複写・転載することを禁じます。

Roland Corporation

40344267

'00-1-B3-12K

 Roland®

40344267

UPC

40344267



18981

Roland