

# OZONIC

37-Key Audio/MIDI Interface and Controller

## Quick Start Guide

This guide is intended to help get you started quickly. In order to achieve optimal usage of your new Ozonic, we recommend that you carefully study the enclosed product manual, either after completing the process described in this guide or before.

ENGLISH • FRANÇAIS • DEUTSCH • ESPAÑOL • ITALIANO • 日本語

**M-AUDIO**

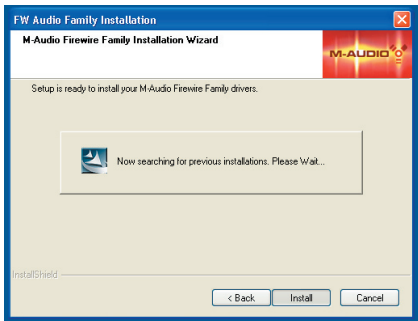
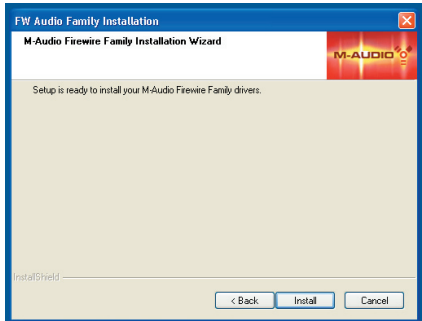
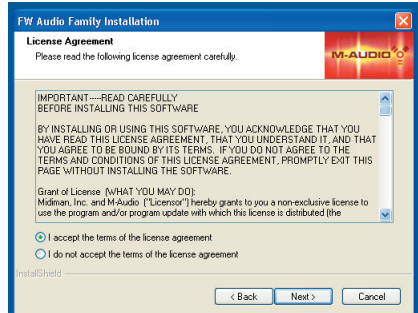
## Table of Contents

<b>English</b> .....	3
Installation Instructions for Windows XP .....	3
Installation Instructions for Mac OS X .....	4
Connecting Your Equipment to the FireWire Series Interface .....	5
Using the FireWire Control Panel .....	6
Technical Info .....	7
Additional Information and Support .....	7
<b>Français</b> .....	9
Instructions d'installation pour Windows XP .....	9
Instructions d'installation pour Mac OS X .....	11
Connexion de votre matériel à l'interface FireWire .....	12
Utilisation du Panneau de configuration FireWire .....	12
Informations complémentaires et assistance .....	13
<b>Deutsch</b> .....	15
Installation unter Windows XP .....	15
Treiber-Installation unter Mac OS X .....	17
Anschluss Ihres Equipments an das FireWire-Interface .....	18
Das FireWire Control Panel .....	18
Weitere Infos und Hilfe .....	19
<b>Español</b> .....	21
Instrucciones de instalación para Windows XP .....	21
Instrucciones de instalación para MacOS X .....	23
Conexión de su equipo a una interfaz de la serie FireWire .....	24
Uso del "Panel de control FireWire" .....	24
Información adicional y soporte .....	25
<b>Italiano</b> .....	27
Istruzioni per l'installazione in Windows XP .....	27
Istruzioni di installazione in Mac OS X .....	29
Collegare l'apparecchiatura all'interfaccia FireWire Series .....	30
Utilizzo del Pannello di controllo FireWire .....	30
Informazioni aggiuntive e assistenza .....	31
<b>日本語</b> .....	33
Windows XPでのインストール .....	33
Mac OS Xでのインストール .....	35
Ozonicの接続 .....	36
FireWireコントロールパネル・ソフトウェアの使用方法 .....	36
サポート関連情報 .....	37

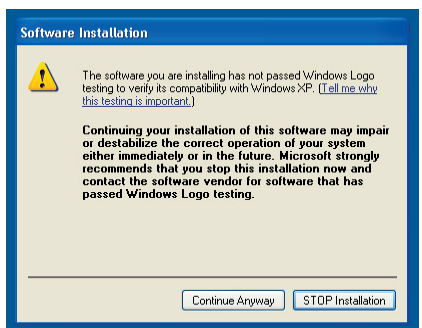
## Installation Instructions for Windows XP

**NOTE:** Please do not connect your Ozonic to your computer until the appropriate driver files have been installed in your system. Be sure to leave your FireWire audio device disconnected until instructed to connect it below.

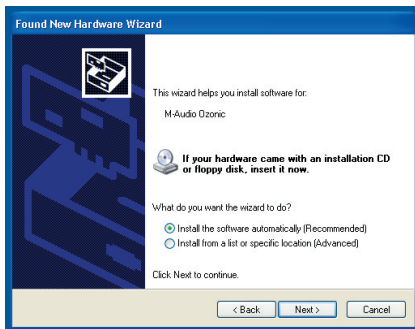
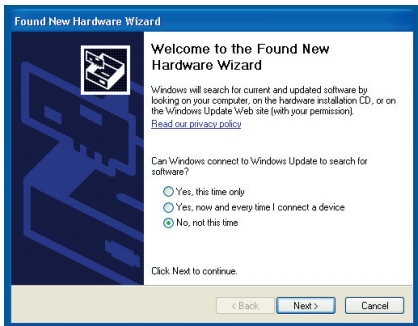
1. Insert the Ozonic Driver CD-ROM into your computer's CD-ROM drive.
2. The computer will automatically display the interactive install screen shown below. If your computer fails to auto-launch the installer, you may manually start the installer by clicking on Start>My Computer>FireWire Series.
3. Follow the on-screen directions to choose your language and product. Once you select your product, click "Install Drivers" to begin copying needed files to your system.
4. Follow the driver installer's on-screen directions.



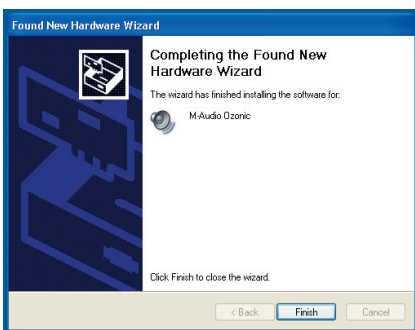
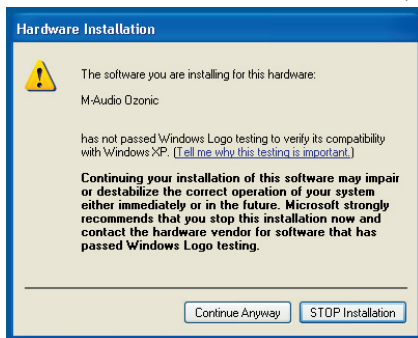
5. At various points in this installation process, you may be notified that the driver being installed has not passed Windows Logo Testing. Click "Continue Anyway" to proceed with the installation.
6. Once the driver installation is completed, shut down your computer.



7. When your computer has fully turned off, you may connect your FireWire series interface to an available FireWire port. If you are using a 4-pin port, you will need to use the included power supply to provide power to the unit.
8. Turn on the FireWire device and then turn on your computer.
9. When Windows boots up, it will identify the new FireWire interface and will display a “Found New Hardware” wizard like the one seen below.
10. Choose “Install software automatically” and click “Next.”



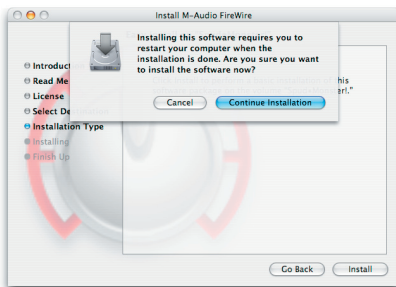
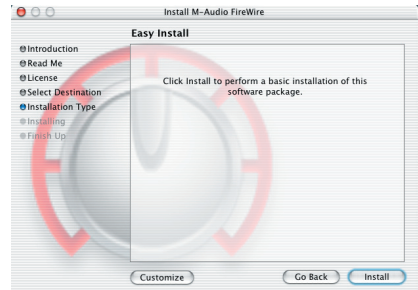
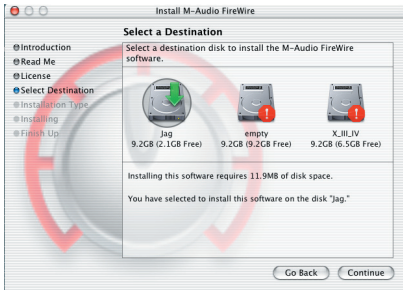
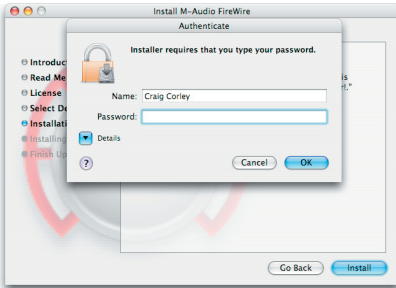
11. Once the wizard has completed, you may click “Finish.”
12. Once the “Found New Hardware” wizard has finished, you will see a message pop-up that says “Your new hardware is installed and ready to use.”



## Installation Instructions for Mac OS X

**NOTE:** Please do not connect your Ozonic to your computer until the appropriate driver files have been installed in your system. Be sure to leave your FireWire audio device disconnected until instructed to connect it below.

1. Insert the FireWire Driver CD-ROM into your computer’s CD-ROM drive.
2. Double-click the CD icon when it appears on your desktop to view the contents of the CD.
3. Double-click the “Mac OS X Start Here” icon to begin the driver selector.
4. Select your product from the list on the welcome screen then click “Install Drivers.”
5. The driver installer will launch. Follow the on-screen directions.



6. When the installer is finished, shut down your computer.
7. When your computer is off, you may connect your FireWire audio interface and power it on.
8. Turn on your computer. When the computer has fully booted, your FireWire interface will be ready to use.

## Connecting Your Equipment to the FireWire Series Interface

- The Ozonic has multiple outputs that can serve a number of purposes. However, regardless of the number of available outputs on your particular device, Outs 1 & 2 will always serve as your default left and right outputs. Please connect Outs 1 & 2 to the left and right channels, respectively, of your speakers, mixer, or other monitoring system.
- You may also connect a pair of headphones to the headphone jack on the back of the unit allowing for monitoring or pre-listening in private.
- The inputs on the back of the FireWire interface accept line-level signals, such as those from keyboards, mixers, and CD players, as well as XLR and 1/4" jacks which will accept instrument and mic level signals for recording from sources such as vocal microphones, guitars, and basses. If you wish to use the rear line inputs, make sure the Mic/Line buttons on the front of the FireWire device are in the "in" position. Switching to the "out" position will allow the front mic/instrument inputs to be used instead.

For more detailed information and an explanation of all available inputs and outputs, including digital formats, please refer to your product's User Manual located on the FireWire Driver CD.

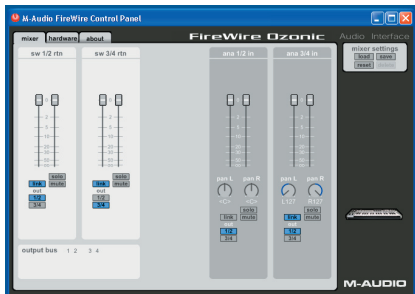
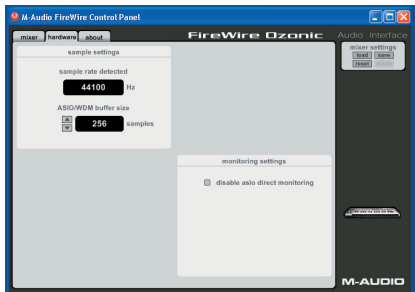
## Using the FireWire Control Panel

On a PC, you can access the FireWire Control Panel by double-clicking the M-Audio icon in your computer's system tray. For Mac OS X users, the Control Panel can be launched from the icon found in the System Preferences panel.

The default settings for the FireWire Control Panel will ensure that normal audio playback is routed to Outs 1 & 2 of your FireWire device and to the headphones. The Control Panel will also allow you to change these default output routings when necessary, as well as set the function of the front-mounted rotary encoder (by default, the encoder will control the output volume) and also select digital sync options. For standard use, there will be no need to change the default settings.

When it's time to record an external source, such as a vocal, guitar track, or keyboard part, you will want to monitor your input. Monitoring will allow you to hear the signal being fed into the inputs while also blending it with the output signals coming from the computer. This way, you can hear your new parts live as you're recording them along with the output of previous parts, which is called "overdubbing." Most recording applications will handle the input monitoring for you automatically, but you do have the option of enabling the monitoring manually from the Control Panel.

For a more detailed explanation of all Control Panel routings and functions, refer to the User Manual for your product located on the FireWire Driver CD.



## Technical Info

Modifications not authorized by the manufacturer may void users authority to operate this device.

**Note:** This equipment has been tested and found to comply with the limits for a Class B digital device, pursuant to Part 15 of the FCC Rules. These limits are designed to provide reasonable protection against harmful interference in a residential installation. This equipment generates, uses and can radiate radio frequency energy and, if not installed and used in accordance with the instructions, may cause harmful interference to radio communications. However, there is no guarantee that interference will not occur in a particular installation. If this equipment does cause harmful interference to radio or television reception, which can be determined by turning the equipment off and on, the user is encouraged to try to correct the interference by one or more of the following measures:

- Reorient or relocate the receiving antenna.
- Increase the separation between the equipment and receiver.
- Connect the equipment into an outlet on a circuit different from that to which the receiver is connected.
- Consult the dealer or an experienced radio/TV technician for help.

**VST** is a trademark of Steinberg Soft- und Hardware GmbH

**ASIO** is a trademark of Steinberg Soft- und Hardware GmbH

DirectX is copyright 2002 Microsoft

Sound Studio II, PictureBoard and Music Teacher are copyright 2003 Evolution Electronics Ltd

All rights reserved



ESD and Fast Transient may cause the unit to temporarily malfunction.

Switch off and on again to restore normal operation.

## Additional Information and Support

We recommend checking the M-Audio website regularly for driver updates and additional information. The web address for the site is [www.m-audio.com](http://www.m-audio.com). You'll find links to drivers, news stories, FAQ's, additional products, and tech support.

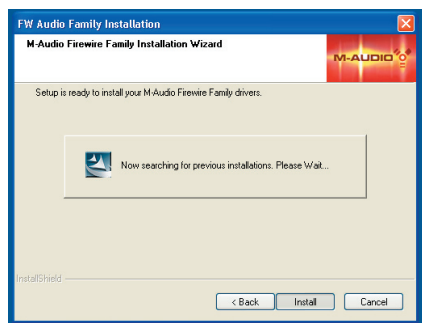
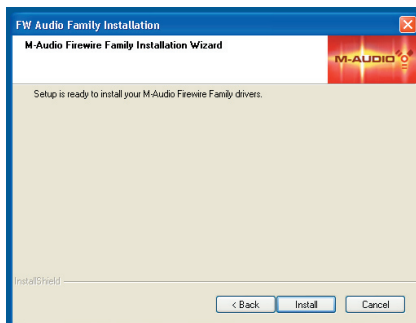
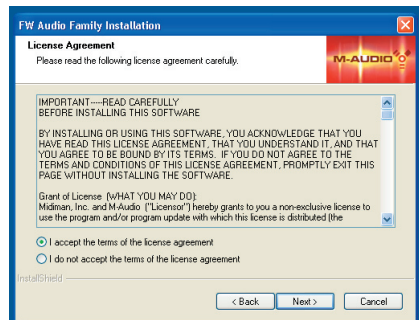




## Instructions d'installation pour Windows XP

**REMARQUE :** ne connectez pas l'Ozonic à votre ordinateur tant que les fichiers de pilote appropriés n'ont pas été installés sur votre système. Ne branchez pas votre appareil audio FireWire tant que cela ne vous a pas été demandé (voir instruction ci-dessous).

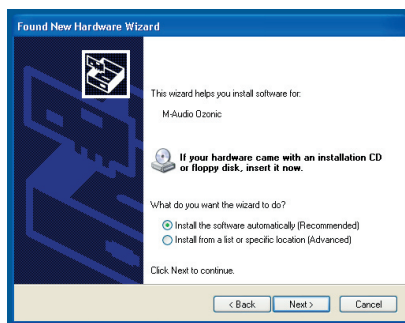
1. Insérez le CD-ROM des pilotes de l'Ozonic dans le lecteur de CD-ROM de votre ordinateur.
2. Ce dernier affiche automatiquement l'écran d'installation interactive illustré ci-dessous. Si votre ordinateur ne lance pas automatiquement le programme d'installation, effectuez cette manœuvre manuellement en cliquant sur Démarrer>Poste de travail>FireWire Series.
3. Suivez les instructions à l'écran pour sélectionner votre langue et votre produit. Une fois votre produit sélectionné, cliquez sur "Install Drivers" pour que commence la copie des fichiers nécessaires sur votre système.
4. Suivez les instructions à l'écran données par le programme d'installation du pilote.



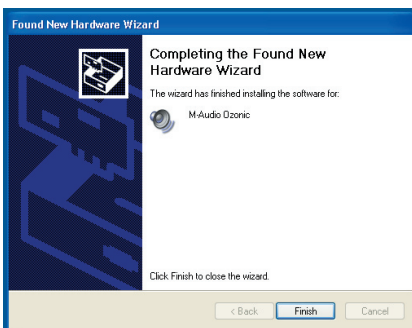
5. A différents stades de l'installation, il est possible que des messages vous indiquent que le pilote n'a pas passé le test du logo Windows. Cliquez dans ce cas sur Continuer afin de poursuivre l'installation.
6. Une fois l'installation du pilote terminée, éteignez votre ordinateur.



7. Une fois votre ordinateur complètement éteint, vous pouvez connecter votre interface FireWire sur un port FireWire disponible. Si vous choisissez un port 4 broches, il vous faudra brancher le bloc d'alimentation fourni pour assurer l'alimentation de l'unité.
8. Allumez l'appareil FireWire puis l'ordinateur.
9. Au démarrage, Windows identifiera la nouvelle interface FireWire et affichera un assistant "Nouveau matériel détecté" tel que celui illustré ci-dessous.
10. Sélectionnez l'option Installer le logiciel automatiquement, puis cliquez sur Suivant.



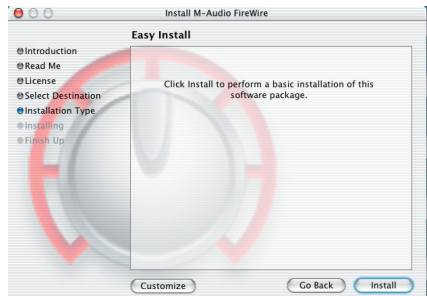
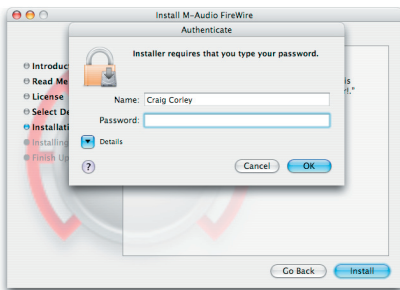
11. Une fois l'assistant terminé, cliquez sur Terminer.
12. Dès que l'assistant "Nouveau matériel détecté" sera terminé, vous verrez apparaître un message contextuel indiquant que le matériel est installé et prêt à être utilisé.



## Instructions d'installation pour Mac OS X

**REMARQUE :** ne connectez pas l'Ozonic à votre ordinateur tant que les fichiers de pilote appropriés n'ont pas été installés sur votre système. Ne branchez pas votre appareil audio FireWire tant que cela ne vous a pas été demandé (voir instruction ci-dessous).

1. Insérez le CD-ROM des pilotes FireWire dans le lecteur de CD-ROM de votre ordinateur.
2. Double-cliquez sur l'icône de CD lorsqu'elle apparaît sur votre bureau afin de visualiser le contenu du CD.
3. Double-cliquez sur l'icône "Mac OS X Start Here" pour lancer le sélecteur de pilotes illustré ci-dessous.
4. Dans la liste de l'écran de bienvenue, sélectionnez votre produit puis cliquez sur "Install Drivers" (installer les pilotes).
5. L'installation du pilote démarrera alors. Suivez les instructions qui s'affichent à l'écran.



6. Une fois le programme d'installation terminé, éteignez votre ordinateur.
7. Une fois votre ordinateur éteint, vous pouvez connecter votre interface audio FireWire et l'allumer.
8. Mettez en marche votre ordinateur. Une fois que votre ordinateur aura complètement démarré, votre interface FireWire sera prête à l'emploi.

## Connexion de votre matériel à l'interface FireWire

- L'Ozonic est équipé de plusieurs sorties qui peuvent servir à des fins multiples. Mais quel que soit le nombre de sorties disponibles sur votre appareil, les sorties 1 et 2 vous serviront toujours de sorties gauche et droite par défaut. Veuillez connecter les sorties 1 et 2, respectivement, aux canaux gauche et droit de vos haut-parleurs, mélangeur ou de tout autre système de monitoring.
- Vous pouvez aussi brancher un casque sur la prise casque de l'arrière de l'unité afin de pouvoir bénéficier d'un monitoring ou d'une pré-écoute en solo.
- Les entrées de l'arrière de l'interface FireWire reçoivent des signaux de niveau ligne du type de ceux provenant de claviers, mélangeurs ou lecteurs CD. Quant à elles, les prises jack 6,35 mm et symétriques reçoivent des signaux de niveau micro et instrument permettant l'enregistrement de sources telles que les micros vocaux, les guitares ou les basses. Si vous souhaitez utiliser les entrées de ligne du panneau arrière, assurez-vous que les boutons Mic/Line du panneau avant soit en position "in" (enfoncée). S'ils sont en position "out" (relâchée), ce sont les entrées micro/instrument du panneau avant qui seront utilisées à la place.

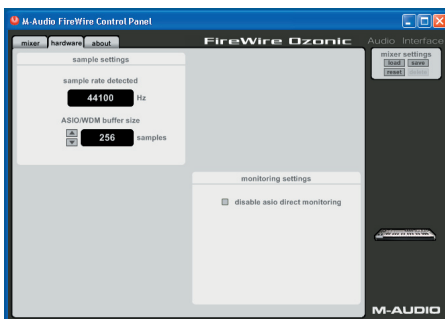
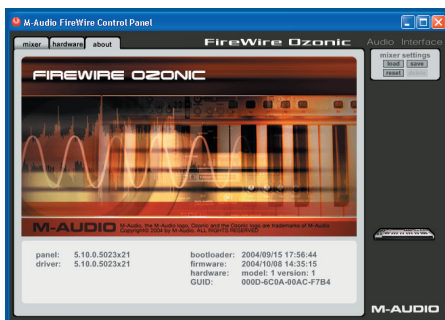
Pour plus d'informations et pour en savoir plus sur les entrées et sorties disponibles ainsi que sur les formats numériques, veuillez vous référer au Manuel de l'utilisateur correspondant à votre produit et figurant sur le CD des pilotes FireWire.

## Utilisation du Panneau de configuration FireWire

Sur PC, vous pouvez accéder au panneau de configuration de FireWire en double-cliquant sur l'icône M-Audio de la barre d'état système de votre ordinateur. Les utilisateurs Mac OS X doivent lancer le panneau de configuration à partir de l'icône figurant dans le panneau Préférences Système.

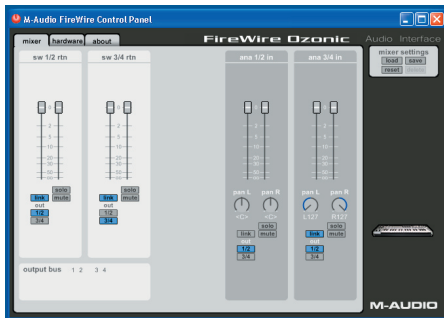
Les réglages par défaut du Panneau de contrôle FireWire prévoient l'envoi de la lecture audio normale vers les sorties 1 et 2 de votre appareil FireWire et vers le casque. Le Panneau de contrôle vous permet de modifier si nécessaire ces réglages par défaut, de définir le rôle de l'encodeur tournant avant (par défaut, cet encodeur contrôle le volume de sortie) ou encore de sélectionner des options de synchronisation numérique. Une utilisation standard ne requiert pas de modification de ces réglages par défaut.

Lorsqu'il sera temps pour vous d'enregistrer une source externe telle qu'une voix, une piste de guitare ou une partie de clavier, il vous faudra monitorer votre entrée. Le monitoring vous permettra d'entendre le signal reçu par les entrées tout en incorporant aux signaux de sortie issus de l'ordinateur. Vous pourrez ainsi entendre vos nouvelles pistes en direct



tout en les enregistrant avec la sortie des pistes antérieures, un procédé appelé «réenregistrement». Si la plupart des logiciels d'enregistrement peuvent se charger du monitoring d'entrée à votre place, il vous est possible d'activer le monitoring manuellement à partir du Panneau de configuration.

Pour une explication plus détaillée de tous les routings et fonctions disponibles avec le Panneau de configuration, référez-vous au Manuel de l'utilisateur correspondant à votre produit et figurant sur le CD des pilotes FireWire.



## Informations complémentaires et assistance

Nous vous recommandons de consulter régulièrement le site Web M-Audio afin d'obtenir les dernières mises à jour de pilote et des informations complémentaires. L'adresse Web de ce site est la suivante : [www.m-audio.fr](http://www.m-audio.fr). Vous y trouverez également des liens vers des pilotes, des articles, une base de connaissances, des produits supplémentaires ainsi qu'une assistance technique.



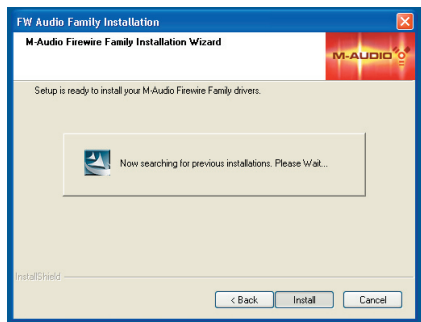
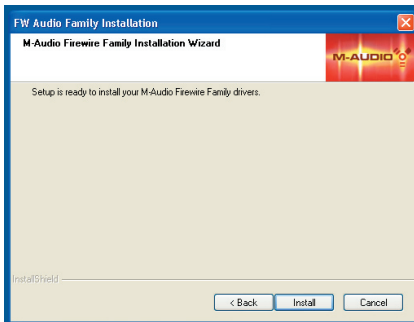
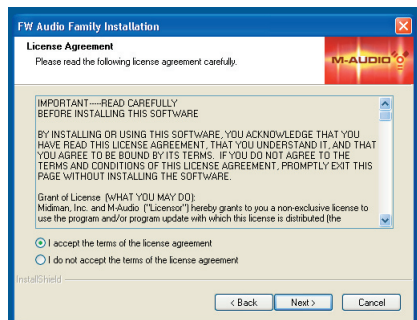
L'ESD et le "Fast Transient" peuvent rendre l'appareil temporairement inopérant. Eteignez et rallumez pour rétablir le fonctionnement de l'appareil.



## Installation unter Windows XP

**NOTE:** Schließen Sie Ozonic bitte erst dann an Ihren Computer an, wenn die Installation der erforderlichen Treiber abgeschlossen ist. Schalten Sie Ihr FireWire-Audiogerät erst ein, wenn Sie dazu aufgefordert werden.

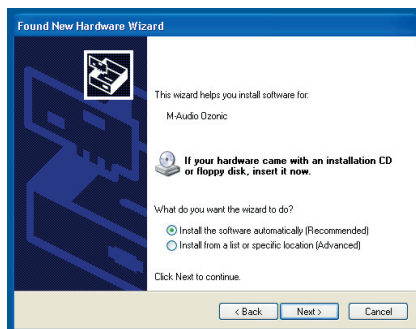
1. Legen Sie die Ozonic Treiber-CD in das CD-Laufwerk Ihres Computers ein.
2. Es erscheint das abgebildete Installer-Fenster. Falls der Installer nicht automatisch startet, öffnen Sie ihn über Start > Arbeitsplatz > FireWire Series.
3. Folgen Sie der Bildschirmführung und wählen Sie die Installationsprache und das zu installierende Produkt aus. Klicken Sie anschließend auf "Install Drivers", um den Installationsvorgang zu starten.
4. Folgen Sie der Bildschirmführung.



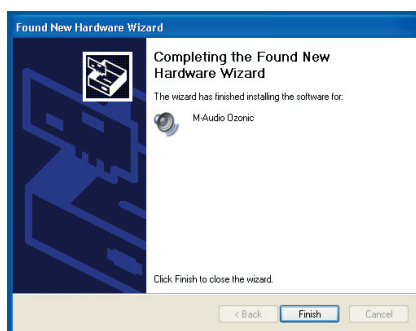
5. Während der Installation erscheint mehrfach die Meldung, dass die Treibersoftware noch nicht für Windows zertifiziert wurde. Klicken Sie auf "Installation fortsetzen".
6. Fahren Sie nach erfolgreicher Treiberinstallation Ihren Computer herunter.



7. Schließen Sie Ihr FireWire-Interface an einen freien FireWire-Port an. Wenn Sie einen 4-Pin-Anschluss benutzen, muss das Gerät an die mitgelieferte Stromversorgung angeschlossen werden.
8. Schalten Sie das FireWire-Gerät und anschließend Ihren Computer ein.
9. Sobald er hochgefahren ist, erkennt Windows das neue FireWire-Interface und öffnet den Hardware-Assistenten (Abb.).
10. Wählen Sie die Option "Software automatisch installieren" und klicken Sie auf "Weiter".



11. Der Hardware-Assistent meldet, dass die Installation abgeschlossen ist. Klicken Sie auf "Fertig stellen".
12. Es erscheint die Nachricht, dass die Hardware installiert wurde und verwendet werden kann.

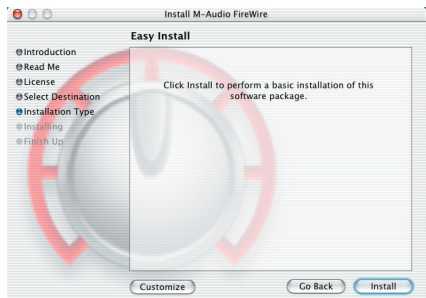
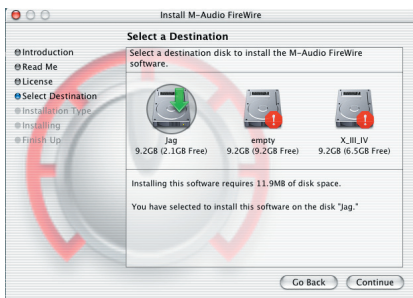
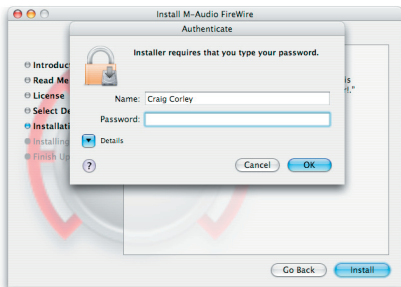




## Treiber-Installation unter Mac OS X

**NOTE:** Schließen Sie Ozonic bitte erst dann an Ihren Computer an, wenn die Installation der erforderlichen Treiber abgeschlossen ist. Schalten Sie Ihr FireWire-Audiogerät erst ein, wenn Sie dazu aufgefordert werden.

1. Legen Sie die Ozonic Treiber-CD in das CD-Laufwerk Ihres Computers ein.
2. Doppelklicken Sie das CD-Symbol auf dem Desktop, um den Inhalt der CD anzuzeigen.
3. Doppelklicken Sie das "Mac OS X Start Here" -Symbol. Es erscheint die Treiberauswahl.
4. Wählen Sie Ihr Gerät aus der Liste im Willkommensfenster und klicken Sie auf "Install Drivers".
5. Der Treiber-Installer wird gestartet. Folgen Sie der Bildschirmführung.



6. Fahren Sie nach erfolgreicher Treiberinstallation Ihren Computer herunter und schalten Sie ihn aus.
7. Schließen Sie Ihr FireWire-Audio-Interface an einen freien FireWire-Port an und schalten Sie es ein.
8. Schalten Sie anschließend Ihren Computer ein. Ihr FireWire-Interface ist nun betriebsbereit.

## Anschluss Ihres Equipments an das FireWire-Interface

- Die Anschlüsse von Ozonic können verschiedene Funktionen erfüllen. Ausgänge 1 und 2 sind allerdings immer Ihre Standard-L/R-Ausgänge, egal wie viele Ausgänge an Ihrem Gerät verfügbar sind. Schließen Sie an Ausgang 1 und 2 jeweils den linken und rechten Kanal Ihrer Lautsprecher, Ihres Mischpults oder Monitoring-Systems an.
- Schließen Sie bei Bedarf einen Kopfhörer an die Kopfhörerbuchse an der Geräterückseite an.
- Die Eingänge an der Rückseite des FireWire-Interface sind für Line-Signale eingerichtet (z.B. von einem Keyboard, Mischpult oder CD-Player) sowie für XLR- und 6,3 mm-Klinkenstecker (Instrument- und Mikrofonsignale, etwa für die Aufnahme von Stimme, Gitarre und Bass). Stellen Sie sicher, dass die Mic/Line-Buttons an der Vorderseite des FireWire-Gerätes in der IN-Position stehen, wenn Sie die Line-Eingänge an der Geräterückseite verwenden möchten. Schalten Sie diese auf OUT, werden die Mic- und Instrumenteneingänge an der Vorderseite aktiviert.

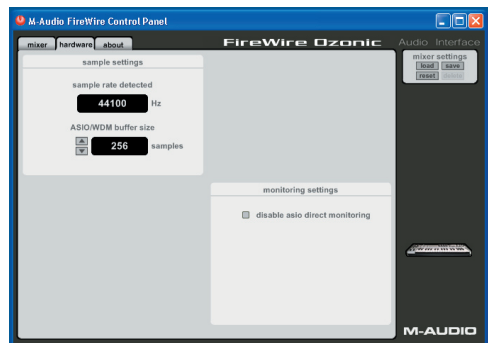
Nähere Informationen zu den verfügbaren analogen und digitalen Ein- und Ausgängen entnehmen Sie bitte dem Handbuch für Ihr Produkt auf der FireWire-Treiber-CD.

## Das FireWire Control Panel

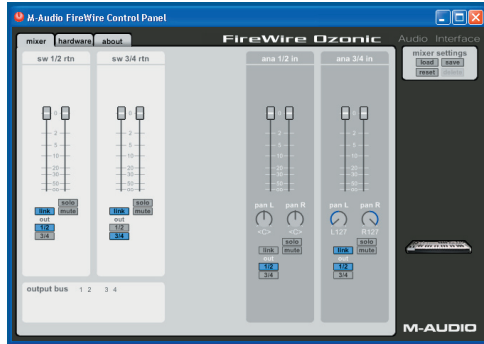
Unter Windows öffnen Sie das FireWire Control Panel einfach per Doppelklick auf das M-Audio-Symbol in der Task-Leiste. Mac-Nutzer finden das Control Panel in den Systempräferenzen.

Ab Werk wird das FireWire Control Panel so konfiguriert, dass normale Audiowiedergabe an Ausgänge 1 und 2 Ihres FireWire-Gerätes und an den Kopfhörerausgang geroutet wird. Am Control Panel können Sie diese Einstellung bei Bedarf ändern, die Funktion des Drehreglers an der Gerätevorderseite bestimmen (standardmäßig Ausgangslautstärke) und die gewünschten Digital Sync-Optionen auswählen. Für normalen Betrieb müssen diese Standardeinstellungen zunächst nicht verändert werden.

Bei Aufnahmen externer Klangquellen etwa für den Vocal Part, den Gitarren- oder Keyboardtrack, können Sie das Eingangssignal abhören. Über die Monitoring-Funktion können Sie das Signal an den Eingängen mit dem Signal aus den Ausgängen des Computers zusammenmischen. Auf diese Weise hören Sie die neuen Live-Parts während der Aufnahme zusammen mit bereits aufgenommenen Tracks -- das so genannte Overdubbing. Die allermeisten Recording-Programme machen Eingangs-Monitoring automatisch, Sie können diese Funktion aber auch manuell am Control Panel aktivieren.



Nähere Informationen zu den einzelnen Funktionen und Anschlussmöglichkeiten des Control Panels entnehmen Sie bitte dem Handbuch für Ihr Produkt auf der FireWire-Treiber-CD.



## Weitere Infos und Hilfe

Besuchen Sie regelmäßig unsere Website für weiterführende Informationen und Treiber-Updates. Homepage: <http://www.m-audio.de> Von dort geht es zu den Treiberseiten, News, FAQ, Infos zu neuen Produkten und zur technischen Unterstützung.



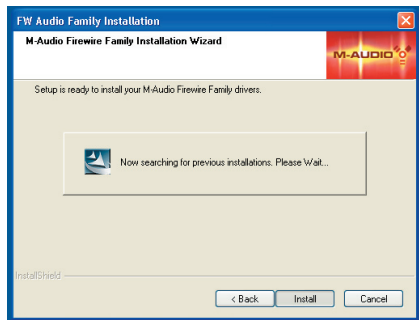
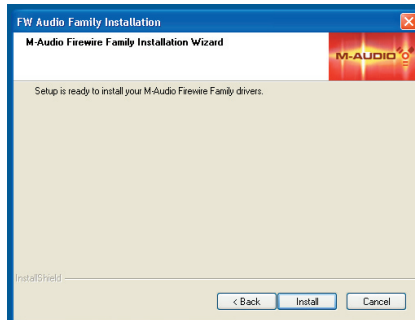
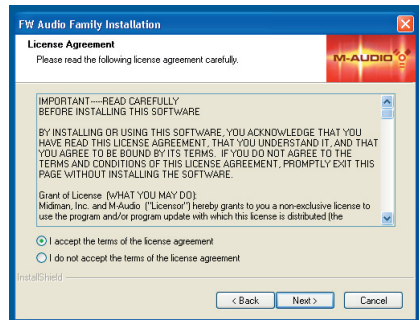
Elektrostatische Entladungen und Spannungsspitzen können das Gerät kurzzeitig ausfallen lassen. Schalten Sie das Gerät aus und wieder ein, um wieder zu reaktivieren.



## Instrucciones de instalación para Windows XP

**NOTA:** Por favor, no conecte Ozonic a su computadora hasta que haya instalado los controladores adecuados en su sistema. Asegúrese de no conectar su dispositivo FireWire de audio hasta que lo requieran las instrucciones.

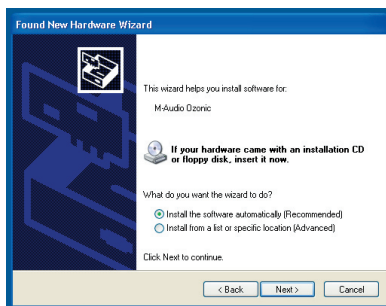
1. Introduzca el CD-ROM de controladores de Ozonic en la unidad de CD-ROM.
2. La computadora mostrará automáticamente la pantalla de instalación interactiva que se muestra a continuación. Si su computadora no ejecuta automáticamente el instalador, inícielo manualmente pulsando Inicio > Mi PC > FireWire Series.
3. Siga las instrucciones que aparecerán en pantalla para seleccionar su idioma y producto. Una vez haya seleccionado su producto, pulse "Instalar controladores" para copiar los archivos necesarios en su sistema.
4. Siga las instrucciones del instalador que aparecerán en pantalla.



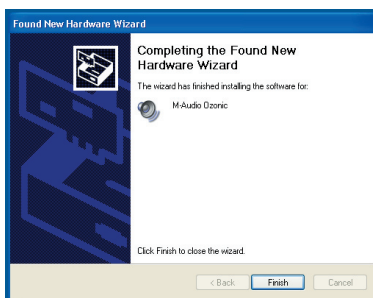
5. En varios momentos de la instalación, puede que el sistema le indique que los controladores que está instalando no han pasado la prueba del logotipo de Windows. Seleccione "Continuar" para proseguir con la instalación.
6. Cuando la instalación de los controladores haya finalizado, apague la computadora.



7. Una vez apagada, conecte su interfaz de la serie FireWire a un puerto FireWire libre. Si sólo dispone de puertos de 4 pins, tendrá que utilizar la fuente de alimentación para proporcionar corriente a la unidad.
8. Ponga en marcha el dispositivo FireWire y a continuación la computadora.
9. Al iniciar Windows, el sistema identificará la nueva interfaz FireWire y mostrará un asistente para "Nuevo hardware encontrado" como el que se muestra a continuación.
10. Seleccione la opción predeterminada "Instalar automáticamente el software (recomendado)" y a continuación pulse "Siguiente".



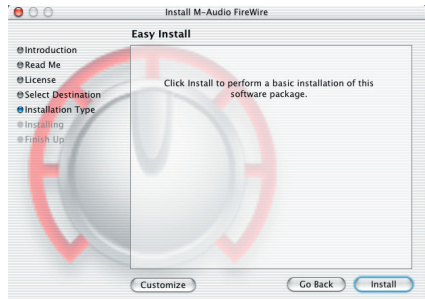
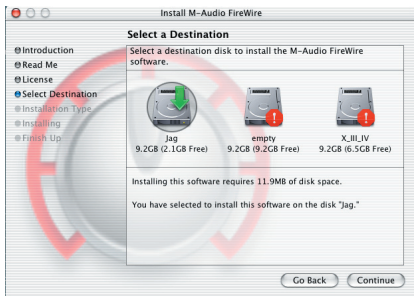
11. Una vez haya finalizado el asistente, pulse "Finalizar".
12. Después de finalizar el asistente para "Nuevo hardware encontrado", aparecerá un mensaje en la pantalla que le informa que "Su nuevo hardware está listo para ser utilizado"



## Instrucciones de instalación para MacOS X

**NOTA:** Por favor, no conecte Ozonic a su computadora hasta que haya instalado los controladores adecuados en su sistema. Asegúrese de no conectar su dispositivo FireWire de audio hasta que lo requieran las instrucciones.

1. Introduzca el CD-ROM de controladores FireWire en la unidad de CD-ROM.
2. Para explorar el contenido del CD, haga doble clic sobre el icono del CD que aparecerá en su escritorio
3. Haga doble clic en el icono "Mac OS X Start Here" para iniciar el selector de controladores mostrado a continuación.
4. Seleccione su producto de la lista de la pantalla de bienvenida y a continuación, pulse "Install Drivers."
5. Se ejecutará el instalador de los controladores. Siga la instrucciones que aparecerán en la pantalla.



6. Cuando el instalador haya finalizado, apague la computadora.
7. Una vez apagada, conecte la interfaz de audio FireWire y póngala en marcha.
8. Ponga en marcha el ordenador. La interfaz FireWire estará lista para utilizar cuando la computadora se haya iniciado por completo.

## Conexión de su equipo a una interfaz de la serie FireWire

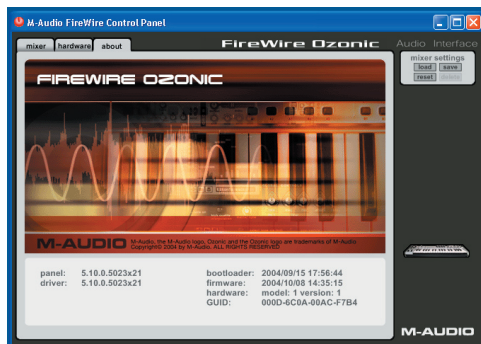
- Ozonic dispone de múltiples salidas que pueden utilizarse para diferentes propósitos. No obstante, independientemente del número de salidas disponibles en su dispositivo particular, las salidas 1 y 2 (Outs 1 y 2) siempre funcionarán como sus salidas predeterminadas izquierda y derecha. Por favor, conecte las salidas 1 y 2 a los canales izquierdo y derecho, respectivamente, de sus altavoces, mezclador o de cualquier otro sistema de monitorización.
- Además, también puede conectar unos auriculares a la salida de auriculares de la parte trasera de la unidad para escuchar la monitorización o una pre-escucha privada.
- Las entradas de la parte posterior de la interfaz FireWire aceptan señales con nivel de línea, como las de un teclado, mezclador o reproductor de CD, mientras que los conectores XLR y jacks de 1/4" aceptan señales con nivel de micrófono y de instrumento, por lo que permiten grabar fuentes como un micrófono de voz, una guitarra o un bajo, por ejemplo. Si desea utilizar las entradas de línea posteriores, asegúrese de que los botones Mic/Line de la parte frontal del dispositivo FireWire están pulsados. Si no están pulsados, es decir, si están en la posición "hacia fuera", podrá utilizar en su lugar las entradas frontales de micro/instrumento.

Si desea una información detallada y una explicación de todas las entradas y salidas disponibles, incluyendo los formatos digitales, por favor, consulte el Manual de usuario que encontrará en el CD de controladores FireWire (FireWire Driver CD).

## Uso del "Panel de control FireWire".

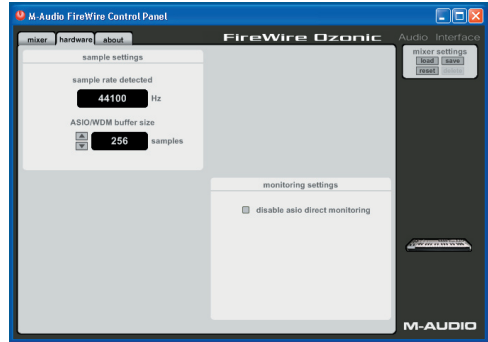
En un PC, puede acceder al Panel de control FireWire haciendo doble clic sobre el icono de M-Audio situado en la Bandeja del sistema. Para los usuarios de Mac OS X, el Panel de control se puede abrir mediante el icono que se encuentra en las Preferencias del Sistema.

Los ajustes predeterminados del Panel de control FireWire garantizan que la reproducción de audio se dirige tanto a las salidas 1 y 2 de su dispositivo FireWire como a los auriculares. El Panel de control también permite cambiar estas asignaciones de salidas predeterminadas, así como establecer la función del control giratorio frontal (por defecto, este encoder controla el volumen) y determinar opciones relativas a la sincronía digital. Para las aplicaciones habituales, no tendrá necesidad de cambiar los ajustes predeterminados.

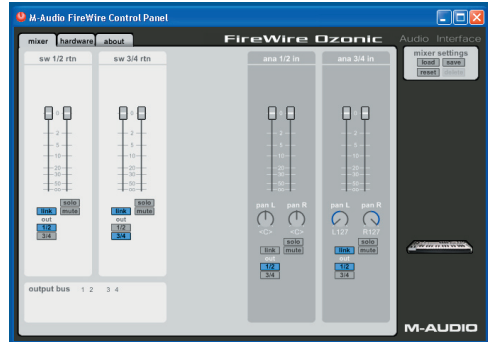




Si tiene que grabar una fuente de señal externa, como por ejemplo una voz, una guitarra o un teclado, necesitará monitorizar la entrada. La monitorización le permite escuchar la señal entrante a la vez que la mezcla con las señales de salida procedentes de la computadora. De este modo, podrá escuchar las nuevas partes en vivo mientras las graba a la vez que escucha las partes anteriores ya grabadas, lo cual es un método llamado "overdubbing". La mayoría de aplicaciones musicales de grabación controlarán la monitorización de entrada automáticamente, aunque tiene la posibilidad de activarla manualmente desde el Panel de control.



Para una explicación más detallada acerca del direccionamiento y de las funciones del Panel de control, consulte el Manual de usuario de su producto que encontrará en el CD de controladores FireWire.



## Información adicional y soporte

Le recomendamos visitar regularmente la página de M-Audio para obtener actualizaciones de controladores e información adicional. La dirección de la página web es [www.m-audio.com](http://www.m-audio.com). En ella encontrará links a controladores, noticias, preguntas más frecuentes (FAQs), productos adicionales e información técnica.



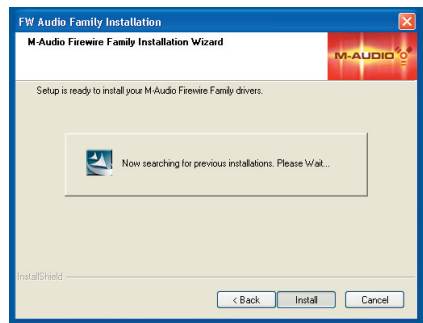
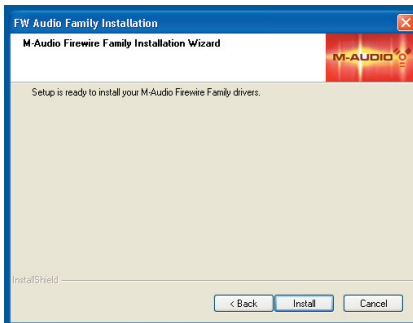
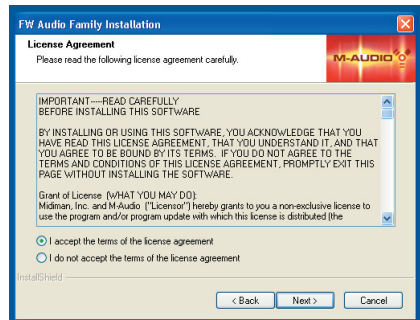
Las descargas Electrostáticas y Variaciones de Voltaje pueden causar que la unidad funcione mal temporalmente. Dado el caso, por favor apague la unidad y préndala de nuevo para volver a su operación normal.



## Istruzioni per l'installazione in Windows XP

**NOTA:** non collegare Ozonic al computer finché non sono stati installati nel sistema i driver appropriati. Accertarsi che la periferica audio FireWire sia scollegata e collegarla solo quando viene indicato di seguito.

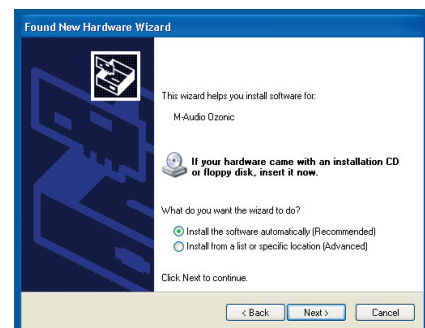
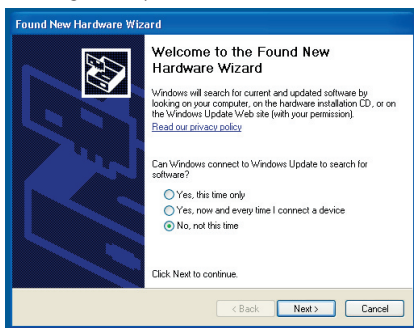
1. Inserire il CD del driver di Ozonic nell'unità CD-ROM del computer.
2. Il computer visualizzerà automaticamente la schermata di installazione interattiva illustrata di seguito. Se ciò non accade, occorre avviare manualmente il programma di installazione facendo clic su Start>Risorse del computer>FireWire Series.
3. Seguire le istruzioni sullo schermo per scegliere la propria lingua e il prodotto. Una volta selezionato il prodotto, fare clic su "Installa driver" per iniziare a copiare i file necessari nel sistema.
4. Seguire le istruzioni del programma di installazione sullo schermo.



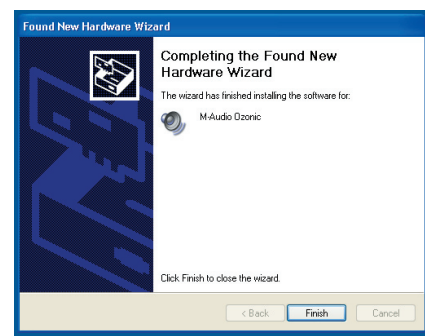
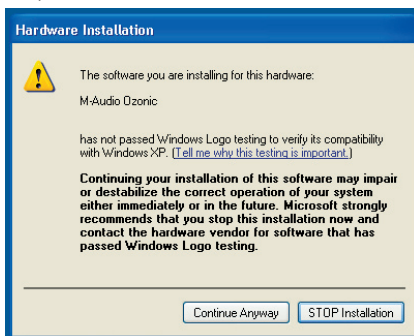
- In vari punti del processo di installazione potrebbe essere segnalato che il driver in installazione non ha superato il test del logo di Windows. Premere "Continuare" per procedere con l'installazione.
- Una volta completata l'installazione, spegnere il computer.



- A computer completamente spento, è possibile collegare l'interfaccia della serie FireWire in una porta FireWire disponibile. Se si utilizza la porta a 4 pin, è necessario l'alimentatore incluso per alimentare l'unità.
- Accendere prima il dispositivo FireWire, quindi il computer.
- All'avvio di Windows, viene identificata la nuova interfaccia FireWire e visualizzata l'Installazione guidata nuovo hardware, simile a quella riportata di seguito.
- Scegliere l'opzione "Installa il software automaticamente" e fare clic su Avanti.



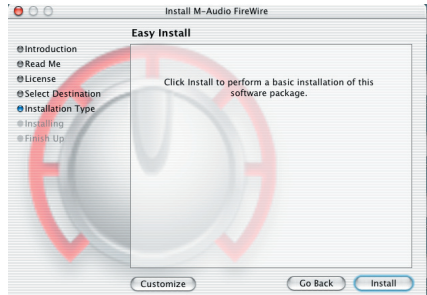
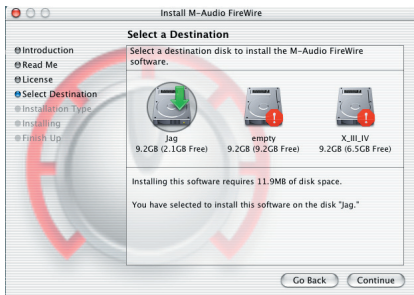
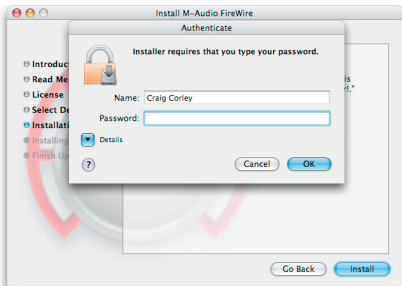
- Una volta completata l'installazione guidata, fare clic su "Fine".
- A questo punto apparirà un messaggio popup con la dicitura "Il nuovo hardware è installato e pronto all'uso".



## Istruzioni di installazione in Mac OS X

**NOTA:** non collegare Ozonic al computer finché non sono stati installati nel sistema i driver appropriati. Accertarsi che la periferica audio FireWire sia scollegata e collegarla solo quando viene indicato di seguito.

1. Inserire il CD del driver FireWire nell'unità CD-ROM del computer.
2. Fare doppio clic sull'icona del CD quando questa appare sulla scrivania per visualizzare il contenuto del CD.
3. Fare doppio clic sull'icona "Mac OS X Start Here" per avviare il selettore del driver illustrato qui di seguito.
4. Selezionare il prodotto dall'elenco sulla finestra di benvenuto, quindi fare clic su "Install Drivers."
5. Viene avviata l'installazione del driver. Seguire le istruzioni sullo schermo.



6. Alla fine dell'installazione spegnere il computer.
7. A computer spento, è possibile collegare l'interfaccia audio FireWire e accenderla.
8. Accendere il computer. Quando il computer si è avviato completamente, l'interfaccia FireWire è pronta all'uso.

## Collegare l'apparecchiatura all'interfaccia FireWire Series

- Ozonic dispone di uscite multiple adatte a numerosi scopi. Tuttavia, a prescindere dal numero di uscite disponibili sullo specifico dispositivo, le uscite 1 e 2 serviranno sempre come uscite sinistra e destra predefinite. Collegare le uscite 1 e 2 ai canali sinistro e destro, rispettivamente, degli altoparlanti, del mixer o di altri sistemi di monitoraggio.
- È inoltre possibile collegare le cuffie all'apposita presa sul retro dell'unità, consentendo il monitoraggio o il pre-ascolto in privato.
- Gli ingressi sul retro dell'interfaccia FireWire accettano segnali di livello linea, quali quelli di tastiera, mixer e lettori CD, nonché prese XLR e da 1/4" che accettano segnali di livello strumento e microfono per la registrazione di tali sorgenti sonore, quali microfoni vocali, chitarre e bassi. Se si desidera utilizzare questi ingressi di linea posteriori, accertarsi che i pulsanti Mic/Line sulla parte frontale del dispositivo FireWire siano in posizione "in". Commutando la posizione su "out" si consente l'utilizzo degli ingressi mic/instrument anteriori.

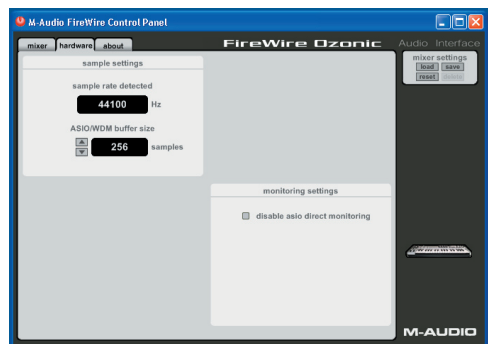
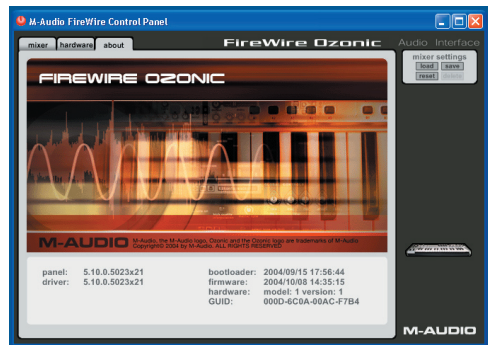
Per informazioni più dettagliate e una spiegazione di tutti gli ingressi e uscite disponibili, inclusi i formati digitali, consultare il Manuale per l'utente del prodotto, che si trova sul CD del driver FireWire.

## Utilizzo del Pannello di controllo FireWire

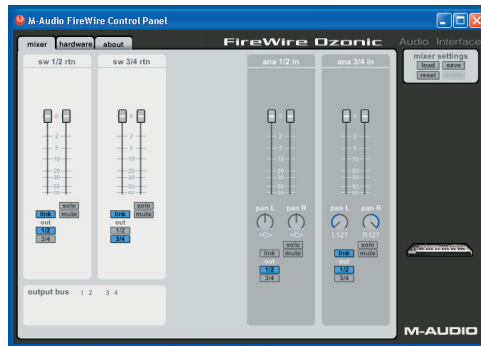
In Windows è possibile aprire il pannello di FireWire facendo doppio clic sull'icona M-Audio nella barra delle applicazioni. Per gli utenti Mac OS X, il pannello di controllo può essere avviato dall'icona che si trova nel pannello Preferenze di sistema.

Le impostazioni predefinite del pannello di controllo di FireWire assicurano che la riproduzione audio normale sia instradata alle uscite 1 e 2 del dispositivo FireWire e alle cuffie. Il pannello di controllo consente inoltre di modificare queste opzioni di instradamento se necessario, nonché di impostare la funzione del codificatore rotativo montato anteriormente (per impostazione predefinita, il codificatore controllerà il volume di uscita) e anche selezionare opzioni di sincronizzazione digitale. Per l'uso standard, non ci sarà bisogno di modificare le impostazioni predefinite.

Quando è il momento di registrare una sorgente esterna, quale voci, chitarra o tastiera, è opportuno monitorare l'ingresso. Il monitoraggio consente di ascoltare il segnale in arrivo a questi ingressi e nel contempo di miscelarlo con i segnali di uscita provenienti dal computer. In questo modo, è possibile ascoltare nuove parti dal vivo mentre le si sta registrando insieme alle parti precedenti, operazione nota come "overdubbing". La maggior parte delle applicazioni di registrazione gestiscono il monitoraggio degli ingressi automaticamente, ma si ha inoltre l'opzione di attivare il monitoraggio manualmente dal pannello di controllo.



Per una spiegazione più dettagliata degli instradamenti e funzioni del pannello di controllo, consultare il Manuale dell'utente del prodotto che si trova sul CD del driver FireWire.



## Informazioni aggiuntive e assistenza

Si consiglia di visitare regolarmente il sito di M-Audio per gli aggiornamenti dei driver e informazioni supplementari. L'indirizzo web del sito è [www.m-audio.com](http://www.m-audio.com). Sono presenti collegamenti ai driver, novità, domande frequenti e assistenza tecnica.



ESD e transienti rapidi possono causare temporanei malfunzionamenti dell'unità. Spegnerla e riaccenderla nuovamente per ripristinare il normale funzionamento.

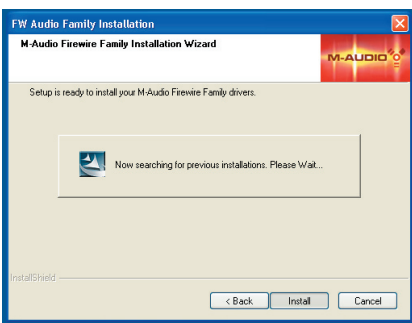
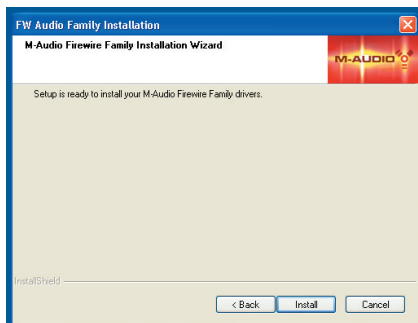
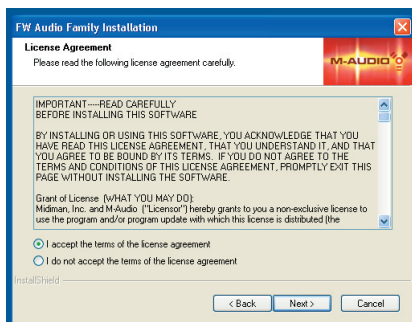




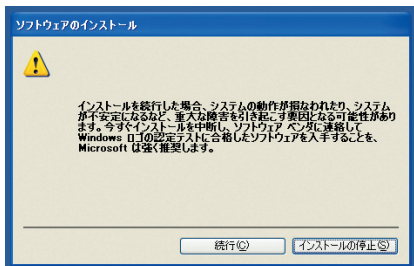
## Windows XPでのインストール

注意：コンピュータにOzonicドライバソフトウェアの適切なインストールが終了するまでOzonicをコンピュータに接続しないで下さい。FireWire機器（Ozonic）の接続が外してあることを確認してから、以下の手順でインストールを終了し、その後Ozonicを接続して下さい。

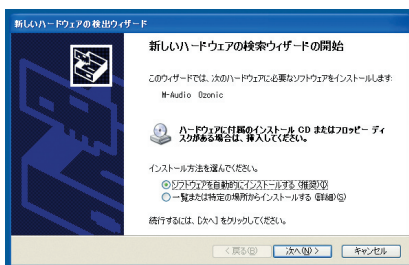
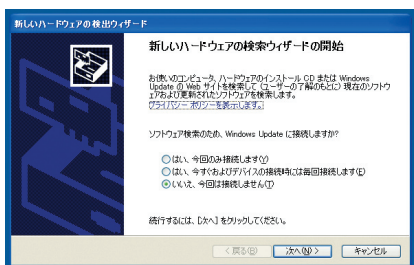
1. コンピュータのCD-ROMドライブにOzonicのドライバCD-ROMを挿入します。
2. コンピュータには自動的に以下の画面が表示されます。インストーラーが作動せず以下の画面が表示されない場合は、スタート>マイコンピュータ>FireWire Seriesからインストーラーを起動させて下さい。
3. 画面の指示に従い、言語を選択し、続いて製品名を選択します。「ドライバのインストール」をクリックすると、コンピュータに必要なファイルがコピーされます。
4. 画面の指示に従ってドライバのインストールを進めます。



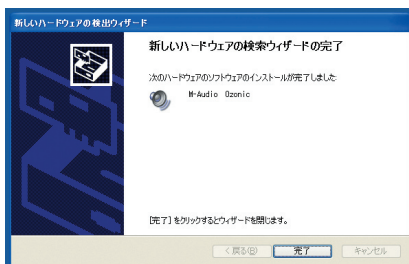
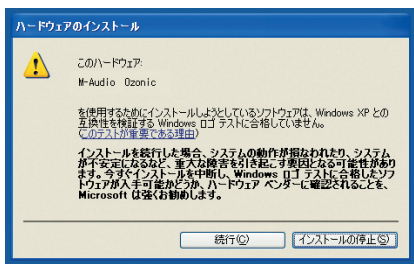
- インストールの途中で「ログテストに合格していません」のメッセージが表示されますが、「続行」をクリックしてインストールを続けます。
- ドライバのインストールが完了したら、Windowsをシャットダウンしコンピュータの電源を切ります。



- コンピュータの電源をOFFにしたら、OzonicをコンピュータのFireWire端子に接続してOzonicの電源を入れます。コンピュータのFireWire端子が4ピンの場合には、付属の電源アダプタを使用してOzonicに電源供給を行う必要があります。
- Ozonicの電源をONにした後で、コンピュータの電源をONにします。
- Windowsが起動すると、新しいFireWireインターフェイス (Ozonic) が認識され、下図の通り「新しいハードウェアの検出ウィザード」が表示されます。
- 「ソフトウェアを自動的にインストールする」を選択し「次へ」をクリックします。



- ウィザードが終了したら、「完了」をクリックします。
- 「新しいハードウェアの検出ウィザード」が終了すると、「新しいハードウェアがインストールされ、使用準備ができました」というメッセージがシステムトレイからポップアップします。



## Mac OS Xでのインストール

注意：コンピュータへドライバファイルをインストールする前に、OzonicをMacintoshへ接続しないで下さい。以下の手順に従い、FireWire機器（Ozonic）の接続が外してあることを確認してから、以下の手順でインストールを終了し、その後接続を行って下さい。

1. コンピュータのCD-ROMドライブにドライバCD-ROMを挿入します。
2. 画面にCDのアイコンが表示されたらダブルクリックしてCDの内容を確認します。
3. 「Mac OS X Start Here」のアイコンをクリックすると下図の通り、製品名に対応するドライバのリストが表示されます。
4. リストからOzonicを選択して、次に「ドライバのインストール」をクリックします。
5. ドライバのインストーラーが起動します。画面の表示に従ってドライバのインストールを進めます。



6. インストールが完了したら、コンピュータを終了して電源を切ります。
7. コンピュータの電源がOFFの状態、Ozonicをコンピュータに接続しOzonicの電源を入れます。
8. コンピュータの電源を入れます。コンピュータが起動するとOzonicは使用可能な状態になります。

## Ozonicの接続

- Ozonicには、多目的に使用できる複数の出力端子が装備されています。2チャンネルのステレオ使用時には、デフォルトで出力1/2端子を左右の出力端子として使用します。出力1/2端子には、それぞれ左右のチャンネルにスピーカー、ミキサーやその他モニタリングシステム等を接続します。
- Ozonicリアパネルのヘッドフォン端子には、ヘッドフォンを接続できます。モニタリングや試聴などに便利です。
- リアパネルにある入力端子は、キーボード、ミキサー、CDプレーヤー等のラインレベル信号を受信します。XLR端子や1/4端子にボーカルマイクロフォン、ギター、ベース等を接続し、インストゥルメントやマイクロレベルの信号を受信してレコーディングなどに使用します。リアパネルのライン入力を使用するには、フロントパネルのMic/Lineボタンを押してボタンが中に入った状態しておく必要があります。もう一度押してボタンが外に出た状態では、マイク/インストゥルメント入力が使用できます。

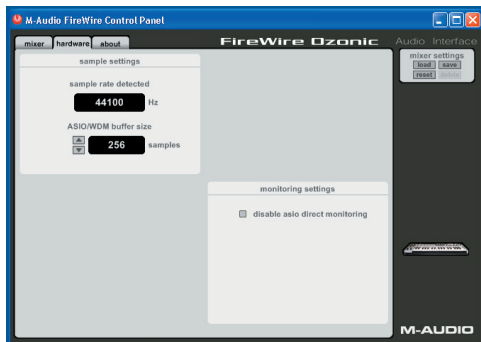
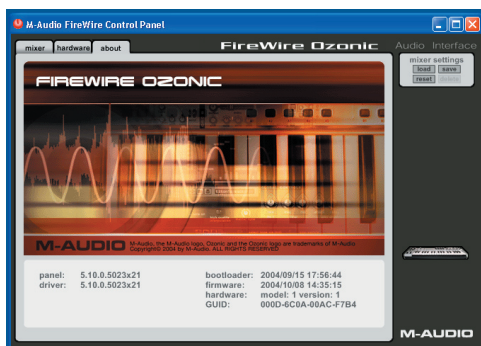
入出力に関する詳しい解説はOzonicのユーザーマニュアルに記載されています。Ozonicマニュアルは、ドライブCD-ROMの中にあります。

## FireWireコントロールパネル・ソフトウェアの使用方法

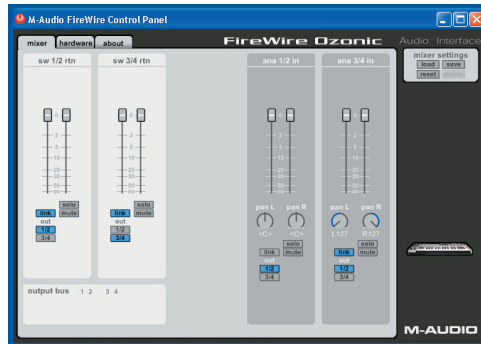
Windowsコンピュータでは、画面右下のシステムトレイにあるMのアイコンをダブルクリックするとコントロールパネル・ソフトウェアが起動します。Mac OS Xをお使いの場合は、アップルメニューのシステム環境設定からM-Audioのアイコンをダブルクリックして下さい。

コントロールパネル・ソフトウェアのデフォルト設定では、オーディオはOzonicの出力端子1/2またはヘッドフォンにルーティングされます。コントロールパネル・ソフトウェアで必要に応じてデフォルトの出力ルーティングやトップパネルにあるロータリーエンコーダー（デフォルトでは出力音量を調整します）の機能の設定、デジタルの同期（シンク）の方法などの選択などが可能です。標準的な使い方では、デフォルト設定を変更する必要はありません。

ボーカル、ギタートラック、キーボードパートなどの外部音源から録音する場合、入力信号をモニタリングすることもできます。モニタリングで入力端子に入って来る信号を聞くことができるばかりか、その信号をコンピュータから入って来る出力信号と組み合わせることもできます。この方法を使って、新しいパートを録音しながらリアルタイムにモニターでき、同時に以前のパートが出力されることとなります。これは多重録音と呼ばれる録音方法です。ほとんどの録音用のアプリケーションで自動的に入力モニタリングができますが、コントロールパネル・ソフトウェアを使って手動でモニタリングを有効にすることもできます。



コントロールパネルの詳しい解説は、Ozonicのユーザーマニュアルに記載されています。Ozonicマニュアルは、FireWireドライバCD-ROMの中にあります。



## サポート関連情報

M-Audioのウェブサイトを定期的にご覧になってドライバアップデート等のサポート関連情報をご確認下さい。M-Audioのウェブサイトのアドレスは [www.m-audio.com](http://www.m-audio.com) です。ドライバ情報、ニュース、FAQやテクニカルサポート等の情報が満載です。



静電気放電(ESD)や電磁波(Fast Transient)は製品に一時的な誤作動を引き起こす可能性があります。正常に動作するまで電源スイッチON/OFFの切り換えを繰り返して下さい。





