

Istruzioni per l'uso



## U-CONTROL UCA202

Ultra-Low Latency 2 In/2 Out USB/Audio Interface  
with Digital Output

## Indice

<b>Istruzioni di sicurezza importanti .....</b>	<b>3</b>
<b>Diniego Legale .....</b>	<b>4</b>
<b>1. Introduzione .....</b>	<b>5</b>
<b>2. Requisiti del Sistema .....</b>	<b>6</b>
<b>3. Comandi e Collegamenti .....</b>	<b>7</b>
<b>4. Funzionamento di UCA202 .....</b>	<b>8</b>
<b>5. Collegamenti Audio .....</b>	<b>9</b>
<b>6. Specifiche .....</b>	<b>10</b>

**IT** Istruzioni di sicurezza importanti**Cautela**

Ovunque appaia, questo simbolo avverte l'utente della presenza di un voltaggio pericoloso non isolato all'interno del dispositivo—voltaggio sufficiente a costituire il rischio di scossa elettrica.

**Cautela**

Ovunque appaia, questo simbolo avverte l'utente della presenza di importanti istruzioni d'uso e di manutenzione nella documentazione allegata. Si prega di consultare il manuale.

**Cautela**

Per ridurre il rischio di scossa elettrica, non rimuovere la copertura superiore (o la sezione posteriore). All'interno non sono contenute parti utilizzabili dall'utente; per l'assistenza tecnica, rivolgersi al personale qualificato.

**Cautela**

Al fine di ridurre il rischio di incendio o scossa elettrica, non esporre il dispositivo alla pioggia e all'umidità. Il dispositivo non deve essere esposto a sgocciolamenti o schizzi di alcun liquido e nessun oggetto contenente liquidi (ad esempio vasi o bicchieri) deve essere posto su esso.

**Cautela**

1. Leggere queste istruzioni.  
2. Conservare queste istruzioni.

3. Fare attenzione a tutti gli avvertimenti.

4. Seguire tutte le istruzioni.

5. Non usare questo dispositivo vicino all'acqua.

6. Pulire usando unicamente un panno asciutto.

7. L'unità deve essere installata lontana da fonti di calore come radiatori, caloriferi, stufe o altre apparecchiature che producono calore (inclusi gli amplificatori).

8. Usare unicamente estensioni/accessori specificati dal costruttore.

9. Gli interventi di assistenza tecnica devono essere eseguiti da personale qualificato. L'assistenza è richiesta quando il dispositivo risulta danneggiato in qualsiasi modo (ad esempio: del liquido o degli oggetti sono caduti all'interno, l'unità è stata esposta all'umidità o alla pioggia, l'unità non funziona correttamente oppure è caduta).

10. CAUTELA - Queste istruzioni di sicurezza e manutenzione sono rivolte esclusivamente al personale tecnico qualificato di assistenza. Per ridurre il rischio di scossa elettrica, non effettuare alcun intervento di manutenzione o alcuna operazione diversa dalle istruzioni operative contenute in questo manuale, a meno che tu si sia qualificati.



## DINEGO LEGALE

LE SPECIFICHE TECNICHE E L'ASPETTO ESTETICO DEL PRODOTTO POSSONO ESSERE SOGGETTI A VARIAZIONI SENZA ALCUN PREAVVISO. LE INFORMAZIONI CONTENUTE NELLA PRESENTE DOCUMENTAZIONE SONO DA RITENERSI CORRETTE AL MOMENTO DELLA STAMPA. TUTTI I MARCHI SONO DI PROPRIETÀ DEI RISPETTIVI PROPRIETARI. MUSIC GROUP NON SI ASSUME ALCUNA RESPONSABILITÀ PER EVENTUALI MANCANZE O PERDITE SUBITE DA CHIUNQUE ABBA FATTO AFFIDAMENTO COMPLETAMENTE O IN PARTE SU QUALSIVOGLIA DESCRIZIONE, FOTOGRAFIA O DICHIARAZIONE CONTENUTA NELLA PRESENTE DOCUMENTAZIONE. I COLORI E LE SPECIFICHE POTREBBERO VARIARE LEGGERMENTE RISPETTO AL PRODOTTO. I PRODOTTI MUSIC GROUP SONO VENDUTI ESCLUSIVAMENTE DA RIVENDITORI AUTORIZZATI. I DISTRIBUTORI E I NEGOZIANI NON COSTITUISCONO IL RUOLO DI AGENTE MUSIC GROUP E NON POSSIEDONO ALCUNA AUTORITÀ NELL'ASSUNZIONE

DI IMPEGNI O OBBLIGHI A NOME DI MUSIC GROUP, ESPRESSAMENTE O IN MODO IMPLICITO. IL PRESENTE MANUALE D'USO È COPERTO DA COPYRIGHT. È VIETATA LA RIPRODUZIONE O LA TRASMISSIONE DEL PRESENTE MANUALE IN OGNI SUA PARTE, SOTTO QUALSIASI FORMA O MEDIANTE QUALSIASI MEZZO, ELETTRONICO O MECCANICO, INCLUSA LA FOTOCOPIATURA O LA REGISTRAZIONE DI OGNI TIPO E PER QUALSIASI SCOPO, SENZA ESPRESSO CONSENSO SCRITTO DA PARTE DI MUSIC GROUP IP LTD.

TUTTI I DIRITTI RISERVATI.

© 2015 MUSIC Group IP Ltd.  
Trident Chambers, Wickhams Cay,  
P.O. Box 146, Road Town, Tortola,  
Isole Vergini Britanniche

## 1. Introduzione

Grazie per la fiducia accordataci acquistando U-CONTROL UCA202. UCA202 è un'interfaccia audio con collegamento USB dalle prestazioni eccellenti, ideale sia come scheda audio per il computer portatile grazie a uscite e ingressi cinch asimmetrici appositamente realizzati, sia come componente indispensabile per la registrazione/Playback con computer fisso all'interno di uno studio.

Compatibile con Mac e PC non richiede alcuna installazione separata; i driver del sistema operativo riducono notevolmente la latenza. La fattura robusta e le dimensioni minime del corpo fanno di UCA202 un ottimo compagno di viaggio. L'uscita separata delle cuffie vi permette di ascoltare in qualsiasi momento le vostre registrazioni, anche in mancanza di un altoparlante. 2 ingressi/uscite e l'uscita digitale stereo garantiscono una flessibilità estrema per quanto riguarda le possibilità di collegamento, ad esempio con banchi di mixaggio, altoparlanti oppure cuffie.

L'alimentazione elettrica avviene per mezzo di un'interfaccia USB. Un LED vi permette di controllare velocemente il collegamento corretto di UCA202 con il computer. UCA202 è il complemento ideale per ogni musicista che utilizza il computer.

## 1.1 Prima di cominciare

### 1.1.1 Consegna

Il UCA202 è stato imballato accuratamente in fabbrica, in modo tale da garantire un trasporto sicuro. Se ciononostante il cartone presenta dei danni, controllate immediatamente che l'apparecchio non presenti danni esterni.

- ❖ Nel caso di eventuali danni, **NON** rispediteci indietro l'apparecchio, ma avvisate assolutamente per prima cosa il rivenditore e l'impresa di trasporti, in quanto altrimenti potete perdere ogni diritto all'indennizzo dei danni.
- ❖ Utilizza per favore sempre la scatola di cartone originale, per impedire danni nell'immagazzinamento o nella spedizione.
- ❖ Non consentire mai che bambini privi di sorveglianza maneggino l'apparecchio o i materiali di imballaggio.
- ❖ Per favore smaltisci tutti i materiali di imballaggio in modo ecologico.

### 1.1.2 Messa in funzione

Fate in modo che vi sia un'areazione sufficiente e non ponete il UCA202 in uno stadio finale o nelle vicinanze di fonti di calore, in modo da evitarne il surriscaldamento.

Il collegamento alla rete elettrica avviene per mezzo di un cavo di collegamento USB, quindi non è necessario alcun alimentatore esterno. È conforme alle disposizioni di sicurezza necessarie.

### 1.1.3 Registrazione in-linea

La preghiamo di registrare il suo nuovo apparecchio BEHRINGER, possibilmente subito dopo l'acquisto, sul nostro sito internet <http://behringer.com>, e di leggere con attenzione le nostre condizioni di garanzia.

Nell'eventualità che il suo prodotto BEHRINGER sia difettoso, vogliamo che questo venga riparato al più presto. La preghiamo di rivolgersi direttamente al rivenditore BEHRINGER dove ha acquistato l'apparecchio. Nel caso il rivenditore BEHRINGER non sia nelle sue vicinanze, può rivolgersi direttamente ad una delle nostre filiali. Una lista delle nostre filiali completa di indirizzi, si trova sul cartone originale del suo apparecchio (Global Contact Information/European Contact Information). Qualora nella lista non trovasse nessun indirizzo per la sua nazione, si rivolga al distributore più vicino. Sul nostro sito <http://behringer.com>, alla voce Support, trova gl'indirizzi corrispondenti.

Nel caso il suo apparecchio sia stato registrato da noi con la data d'acquisto, questo faciliterà lo sviluppo delle riparazioni nei casi in garanzia.

Grazie per la sua collaborazione!

## 2. Requisiti del Sistema

- ◆ UCA202 è compatibile sia con PC che con Mac. Pertanto, non richiede driver né altre installazioni per funzionare correttamente.

Il vostro computer deve disporre dei seguenti requisiti minimi:

PC	MAC
Intel o AMD CPU con 400 MHz o superiore	G3 con 300 MHz o superiore
Almeno 128 MB RAM	Almeno 128 MB RAM
Interfaccia USB 1.1	Interfaccia USB 1.1
Windows XP, 2000	Mac OS 9.0.4 o superiore, 10.X o superiore

### 2.1 Collegamento hardware

Collegare UCA202 al computer tramite il cavo di collegamento USB in dotazione. Il collegamento USB fornisce anche l'alimentazione elettrica a UCA202. È possibile collegare diverse apparecchiature terminali a diversi ingressi e uscite.

## 3. Comandi e Collegamenti

### 3.1 Lato anteriore

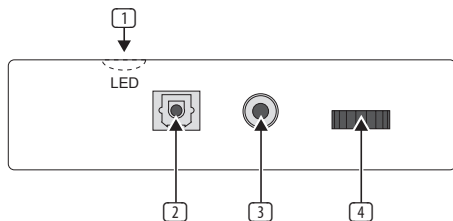



Fig. 3.1: pannello frontale di UCA202

- 1 Il **LED** indica lo stato di alimentazione di tensione USB.
- 2 **USCITA DIGITALE**: sulla presa Toslink si trova il segnale S/PDIF che, tramite la fibra ottica, può essere collegato ad es. all'ingresso digitale di un apparecchio d'effetto.
- 3 È possibile collegare una cuffia in commercio con attacco stereo jack da 3,5 mm alla presa .
- 4 La manopola **VOLUME** permette di impostare il volume dell'uscita cuffie. Ruotare la manopola del volume verso sinistra prima di collegare una cuffia, al fine di evitare danni per il volume troppo alto.

### 3.2 Lato posteriore

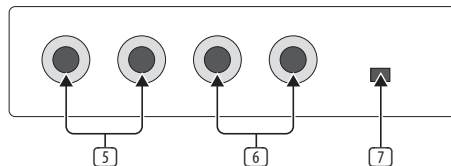


Fig. 3.2 lato posteriore di UCA202

- 5 È possibile collegare alle prese **LINE-OUT** un cavo audio con connettori cinch.
- 6 È possibile collegare alle prese **LINE-IN** un cavo audio con connettori cinch.
- 7 L'interruttore **OFF/ON-MONITOR** consente di attivare il funzionamento del monitor. Il segnale Input viene trasmesso direttamente all'uscita cuffia.

## 4. Funzionamento di UCA202

### 4.1 Esempio di utilizzo

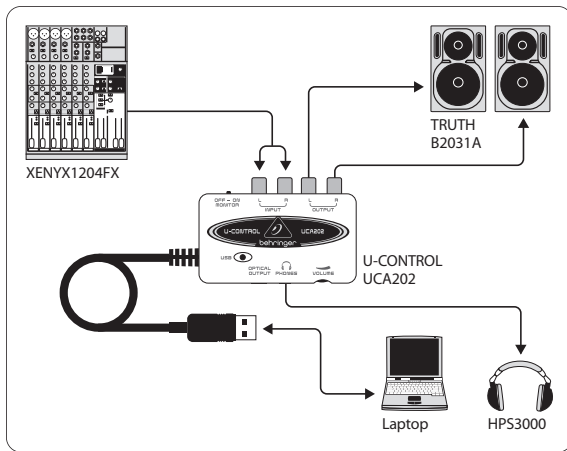


Fig. 4.1: Esempio di utilizzo con UCA202



UCA202 può essere utilizzato come interfaccia di registrazione professionale tra il banco di mixaggio e il computer se collegato ad un banco di mixaggio adatto, con uscite sottogruppi. Questo tipo di impostazione permette di registrare simultaneamente più segnali nel computer, di riprodurre Takes o Playback già acquisiti e di eseguire il programma di registrazione completo tramite altoparlanti (o cuffie). La figura 4.1 mostra una delle impostazioni possibili con UCA202.

Collegare le uscite del sottogruppo (in questo caso ALT 3-4 OUT) con gli ingressi di UCA202 (6). Le uscite (5) dell'interfaccia possono essere collegate a scelta alle prese TAPE INPUT oppure agli altoparlanti. È possibile collegare una cuffia di controllo alla presa (3) di UCA202 o all'uscita delle cuffie del vostro banco di mixaggio. Collegare il PC o il MAC all'interfaccia USB tramite il cavo USB in dotazione. Tramite i canali di ingresso del banco di mixaggio è ora possibile acquisire al computer segnali diversi (ad es. microfono, chitarra, modulo audio ecc.), indirizzando ogni canale che si desidera registrare al sottogruppo ALT 3-4. Se collegate i connettori OUT di UCA202 agli ingressi del canale 7/8 (non su TAPE INPUT), assicuratevi che il segnale non sia collegato al sottogruppo, ma solo all'uscita Main del vostro banco di mixaggio (tasto MUTE di UB1204FX-PRO nel canale 7/8 non premuto). In caso contrario, in determinate circostanze si può verificare un feedback. Controllare anche di aver selezionato i percorsi corretti (ALT 3-4 e MAIN MIX o ALT 3-4 e TAPE) sulla sezione SOURCE del banco di mixaggio.

Se si riporta UCA202 su un ingresso di canale (non TAPE INPUT), è possibile creare un Monitormix tramite il canale Aux per il musicista durante le prove, utilizzando Aux Send (ad es. Aux 1) in questo canale. Con il rispettivo Aux Send nei canali di registrazione è possibile mixare il Monitormix e i segnali di registrazione, se il musicista vuole ascoltarsi durante la registrazione o risentire la registrazione precedente.

## 5. Collegamenti Audio

Sono talmente numerose e diverse le possibilità di integrare UCA202 nel vostro studio o sul palcoscenico che i collegamenti audio in uso non subiscono modifiche.

### 5.1 Cablaggio

Per collegare UCA202 ad altre apparecchiature audio, è necessario disporre del cavo cinch disponibile in commercio.

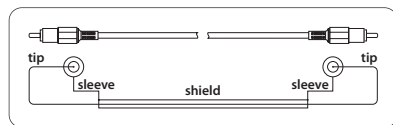


Fig. 5.1: cablaggio di un cavo cinch

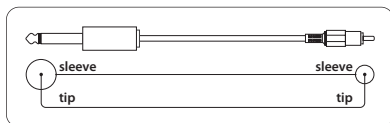


Fig. 5.2: cavo adattatore mono

## 5.2 Collegamento cuffie

UCA 202 è predisposto per il collegamento con una cuffia. L'attacco consente di collegare una qualsiasi cuffia stereo esistente in commercio e dotata di una presa jack da 3,5 mm.

## 6. Specifiche

### Line In

Connectors	RCA, unbalanced
Input impedance	approx. 27 k $\Omega$
Max. input level	2 dBV

### Line Out

Connectors	RCA, unbalanced
Output impedance	approx. 400 $\Omega$
Max. output level	2 dBV

### Digital Output

Socket	Toslink, optical cable
Output format	S/PDIF

### Phones Out

Socket	1/8" TRS stereo jack
Output impedance	approx. 50 $\Omega$
Max. output pegel	-2 dBu, 2 x 3,7 mW @ 100 $\Omega$

**USB 1.1**

Connectors	type A
------------	--------

**Digital Processing**

Converter	16-bit converter
Sample rate	32.0 kHz, 44.1 kHz, 48.0 kHz

**System Data**

Frequency response	10 Hz to 20 kHz, ±1 dB @ 44.1 kHz sample rate 10 Hz to 22 kHz, ±1 dB @ 48.0 kHz sample rate
THD	0.05% typ. @ -10 dBV, 1 kHz
Crosstalk	-77 dB @ 0 dBV, 1 kHz
Signal-to-noise ratio	A/D 89 dB typ. @ 1 kHz, A-weighted D/A 96 dB typ. @ 1 kHz, A-weighted

**Power Supply**

USB connection	5 V $\overline{---}$ , 100 mA max.
----------------	------------------------------------

**Dimensions / Weight**

Dimensions (H x W x D)	approx. 22 x 60 x 88 mm (0.9 x 2.4 x 3.5")
Weight	approx. 0.10 kg (0.2 lbs)

BEHRINGER always takes great care to ensure the highest standard of quality. Any modifications which may be necessary will be made without prior notification. Specifications and appearance of the equipment can therefore differ from the details or illustrations shown.



We Hear You

[behringer.com](http://behringer.com)

