

## クイックスタートガイド

([behringer.com](http://behringer.com) にてマニュアルをチェック)



# TUBE CONDENSER MICROPHONE T-1/T-47

Vacuum Tube Condenser Microphone

JP

JP 安全にお使いいただくために

**注意**

感電の恐れがありますので、カバーやその他の部品を取り外したり、開けたりしないでください。高品質なプロ用スピーカーケーブル (¼" TS 標準ケーブルおよびツイスト ロッキング プラグケーブル) を使用してください。

**注意**

火事および感電の危険を防ぐため、本装置を水分や湿気のあるところには設置しないで下さい。装置には決して水分がかからないように注意し、花瓶など水分を含んだものは、装置の上には置かないようにしてください。

**注意**

このマークが表示されている箇所には、内部に高圧電流が生じています。手を触れると感電の恐れがあります。

**注意**

取り扱いとお手入れの方法についての重要な説明が付属の取扱説明書に記載されています。ご使用前に良くお読みください。

**注意**

1. 取扱説明書を通してご覧ください。
2. 取扱説明書を大切に保管してください。
3. 警告に従ってください。
4. 指示に従ってください。
5. 本機を水の近くで使用しないでください。

6. お手入れの際は常に乾燥した布巾を使ってください。

7. 本機は、取扱説明書の指示に従い、適切な換気を妨げない場所に設置してください。取扱説明書に従って設置してください。

8. 本機は、電気ヒーターや温風機器、ストーブ、調理台やアンプといった熱源から離して設置してください。

9. 二極式プラグおよびアースタイプ (三芯) プラグの安全ピンは取り外さないでください。二極式プラグにはピンが二本ついており、そのうち一本はもう一方よりも幅が広がっています。アースタイプの三芯プラグには二本のピンに加えてアース用のピンが一本ついています。これらの幅の広いピン、およびアースピンは、安全のためのものです。備え付けのプラグが、お使いのコンセントの形状と異なる場合は、電器技師に相談してコンセントの交換をして下さい。

10. 電源コードを踏みつけたり、挟んだりしないようご注意ください。電源コードやプラグ、コンセント及び製品との接続には十分にご注意ください。

11. すべての装置の接地 (アース) が確保されていることを確認して下さい。

12. 電源タップや電源プラグは電源遮断機として利用されている場合には、これが直ぐに操作できるよう手元に設置して下さい。

13. 付属品は本機製造元が指定したのみをお使いください。



14. カートスタンド、三脚、ブラケット、ケーブルなどは、本機製造元が指定したもの、

もしくは本機の付属品となる

もののみをお使いください。カートを使用しての運搬の際は、器具の落下による怪我に十分ご注意ください。

15. 雷雨の場合、もしくは長期間ご使用にならない場合は、電源プラグをコンセントから抜いてください。

16. 故障の際は当社指定のサービス技術者にお問い合わせください。電源コードもしくはプラグの損傷、液体の装置内への浸入、装置の上に物が落下した場合、雨や湿気に装置が晒されてしまった場合、正常に作動しない場合、もしくは装置を地面に落下させてしまった場合など、いかなる形であれ装置に損傷が加わった場合は、装置の修理・点検を受けてください。



17. 本製品に電源コードが付属されている場合、付属の電源コードは本製品以外ではご使用いただけません。電源コードは必ず本製品に付属された電源コードのみご使用ください。

**法的放棄**

技術的な仕様および製品の外観は予告なく変更される場合があります。またその内容の正確性について、いかなる保証をするものではありません。BEHRINGER, KLARK TEKNIK, MIDAS, BUGERA, および TURBOSOUND は、MUSIC GROUP (MUSIC-GROUP.COM) のブランドです。すべての商標はそれぞれの所有者の財産です。MUSIC GROUP は、ここに含まれたすべて、もしくは一部の記述、画像および声明を基にお客様が起こした行動によって生じたいかなる損害・不利益等に関しても一切の責任を負いません。色およびスペックが製品と微妙に異なる場合があります。MUSIC GROUP 製品の販売は、当社の正規

代理店のみが行っています。ディストリビューターとディーラーは MUSIC GROUP の代理人ではなく、あらゆる表現、暗示された約束、説明等によって MUSIC GROUP を拘束する権利はまったくありません。この説明書は、著作権保護されています。本取扱説明書に記載された情報内容は、MUSIC GROUP IP LTD. からの書面による事前の許諾がない限り、いかなる利用者もこれを複製、使用、変更、送信、頒布、入れ替え、工作することは禁じられています。

製権所有

© 2013 MUSIC Group IP Ltd.

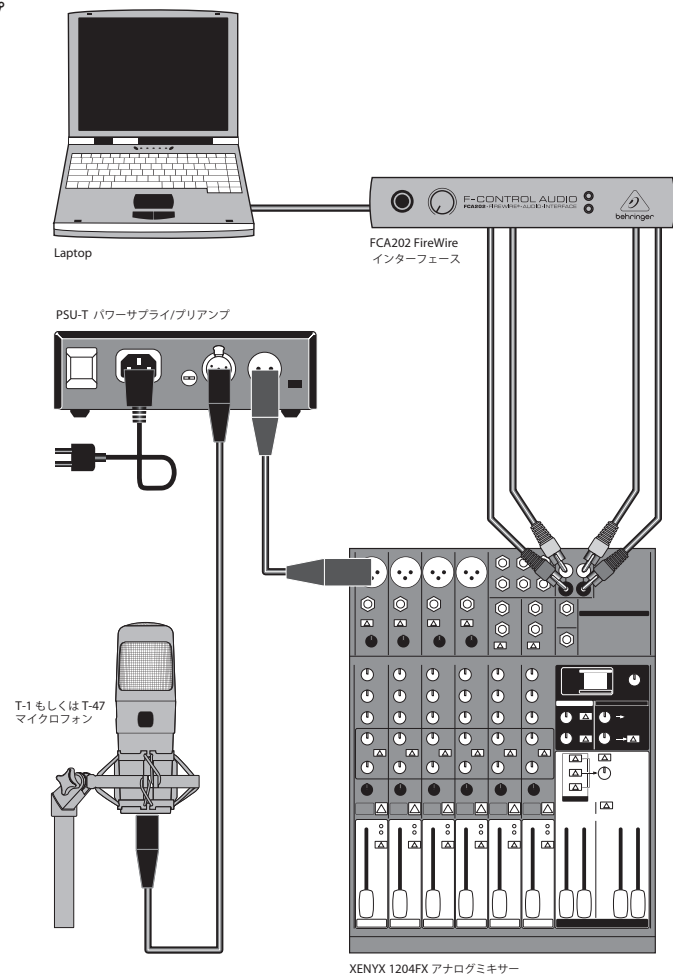
Trident Chambers, Wickhams Cay,  
P.O. Box 146, Road Town, Tortola,  
British Virgin Islands

**限定保証**

適用される保証条件と MUSIC Group の限定保証に関する概要については、オンライン上 [www.music-group.com/warranty](http://www.music-group.com/warranty) にて詳細をご確認ください。

# TUBE CONDENSER MICROPHONE T-1/T-47 フックアップ

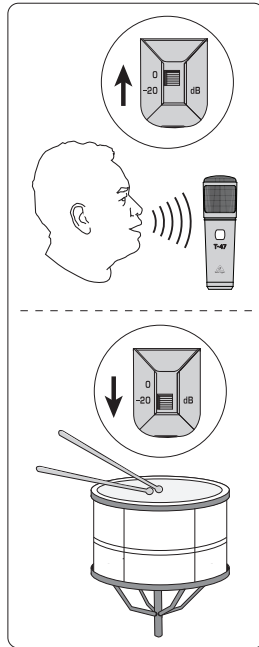
## ステップ 1: フックアップ



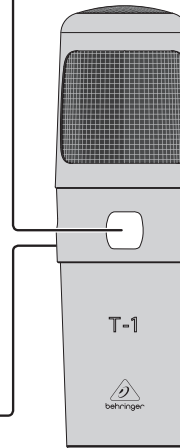
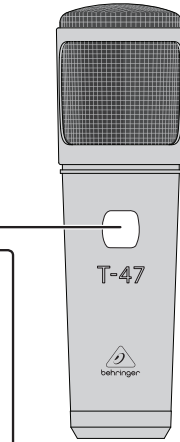
# TUBE CONDENSER MICROPHONE T-1/T-47 コントロール

## ステップ 2: コントロール

**STATUS WINDOW**  
はマイクが PSU-T  
パワーサプライ  
から 電源の供給を  
受けると赤く輝き  
ます。



マイクの側面の  
**ATTENUATION** ス  
イッチは、非常に  
大音量のソースを  
使用するとき信号を  
20dB 減衰させ  
ます。

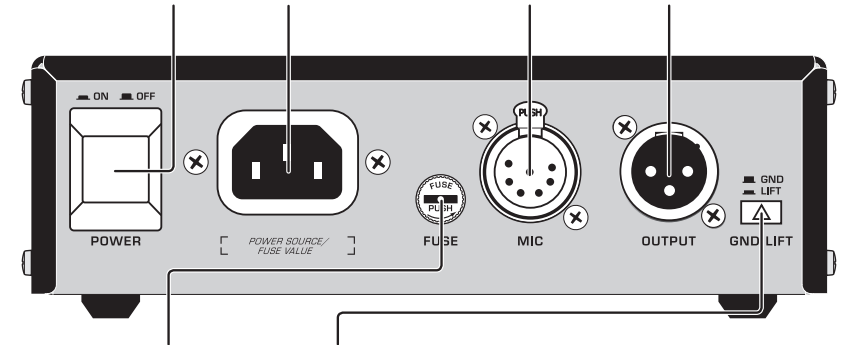


**POWER** スイッチ  
はパワーサプライ  
の電源をオンオフ  
します。

**POWER SOURCE**  
入力は標準の  
IEC 規格電源ケ  
ーブルに対応し  
ます。

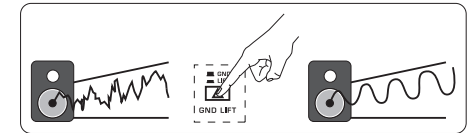
**MIC** は同梱の 7-  
ピン XLR ケーブル  
に対応し、T-1/T-47  
を接続、電源を供  
給します。

**OUTPUT** 標準の 3-  
ピン XLR ケーブル  
に対応し、PSU-T  
をミキサーに接続  
します。

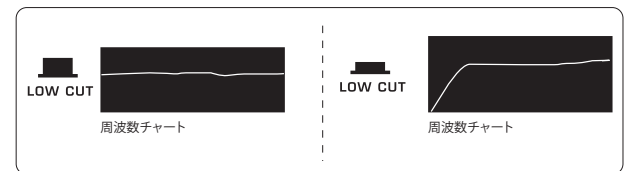


**FUSE** 格納部にヒ  
ューズが入ってい  
ます。

**GND LIFT** は信号  
からハムノイズを  
取り除きます。

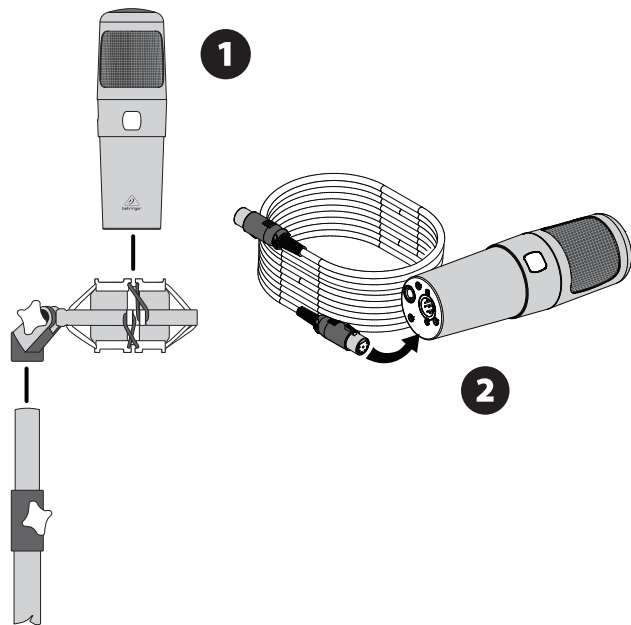


**LOW CUT** (フロント  
パネル) は信号の  
低周波数域を取  
り除きます。



# TUBE CONDENSER MICROPHONE T-1/T-47 はじめに

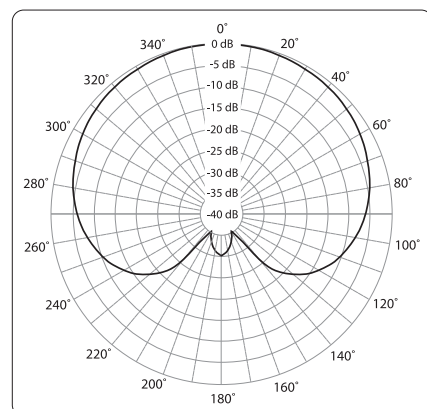
## ステップ 3: はじめに



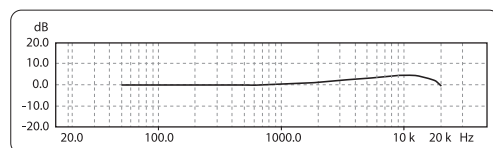
- 1** 同梱されているショックマウントをマイクロフォン・スタンドに取り付けます。T-1/T-47 を垂直になるように、ショックマウントにスライドさせて入れます。上下を逆に吊るさないでください。
  - 2** 同梱されている7-ピンのケーブルをT-1/T-47の底面とPSU-TのMIC入力に差し込みます。ここではまだ電源をオンにしないでください。
  - 3** 標準的な3-ピンのXLRケーブルをPSU-T OUTPUT端子に差し込み、もう一方をミキサーに接続します。
  - 4** 同梱されている電源ケーブルをPOWER SOURCEソケットに差し込みます。
  - 5** PSU-Tの電源を入れます。ここでミキサーの電源も入れることができます。注意-T-1/T-47は電源が供給されてから2,3秒後に動作し始めますが、30秒ほど経って暖まってからでないと、このマイク本来のキャラクターは、発揮されません。
  - 6** 信号の理想的なヘッドルームをミキサーの入力ゲインで調節したら、T-1/T-47の使用準備の完了です!
- T-1/T-47をボーカルの録音に使うときは、プーミーな破裂音を防止するために、ポップ・フィルターの使用を強くお勧めします。

# JP 技術仕様

	T-1	T-47
トランスデューサーのタイプ	コンデンサー, 16 mm (0.63")	
極性パターン	カーディオイド	
プリアンプファイヤー	真空管 (12AX7)	
出力 (PSU-T)	金めっき バランス XLR コネクター	
オープン回路の感度	-40 dBV (0 dBV = 1 V/Pa)	
周波数レスポンス	20 Hz から 20 kHz	
レベル・アッテネーション	-20 dB, 切り替え	-
ローカット・フィルター	12 dB/oct. @ 100 Hz (切り替え)	
最大 SPL (3% THD @ 1 kHz)	130 dB	
ダイナミック・レンジ	110 dB	
ノミナル・インピーダンス	約 200 Ω	
ロード・インピーダンス	>1 kΩ	
供給電圧	アダプター BEHRINGER PSU-T	
<b>主電源電圧 / ヒューズ v</b>		
100-120 V~, 50/60 Hz	T 160 mA L 250 V	
220-230 V~, 50/60 Hz	T 80 mA L 250 V	
消費電力	12 W	
電源コネクター	標準 IEC レセプタクル	
<b>外形寸法</b>		
寸法	Ø シャフト: 2.7", 長さ: 8.3" / Ø" シャフト: 68 mm, 長さ: 211 mm	
重量 (本体)	約 1.7 lbs / 約 0.77 kg	



カーディオイド・パターン



周波数レスポンス

# その他の重要な情報

## JP その他の重要な情報

### 1. ヒューズの格納部 / 電圧の

**選択:** ユニットをパワーソケットに接続する前に、各モデルに対応した正しい主電源を使用していることを確認してください。ユニットによっては、230 V と 120 V の 2 つの違うポジションを切り替えて使う、ヒューズの格納部を備えているものがあります。正しくない値のヒューズは、絶対に適切な値のヒューズに交換されている必要があります。

**2. 故障:** MUSIC Group ディーラーがお客様のお近くにならないときは、behringer.com の "Support" 内に列記されている、お客様の国の MUSIC Group ディストリビューターにコンタクトすることができます。お客様の国がリストにない場合は、同じ behringer.com の "Support" 内にある "Online Support" でお客様の問題が処理できないか、チェックしてみてください。あるいは、商品を返送する前に、behringer.com で、オンラインの保証請求を要請してください。

**3. 電源接続:** 電源ソケットに電源コードを接続する前に、本製品に適切な電圧を使用していることをご確認ください。不具合が発生したヒューズは必ず電圧および電流、種類が同じヒューズに交換する必要があります。



We Hear You