

使用说明书

(登陆公司网站 behringer.com 查看完整说明书)



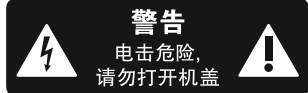
TUBE CONDENSER MICROPHONE T-1/T-47


Vacuum Tube Condenser Microphone





CN


CN 重要的安全须知





 带有此标志的终端设备具有强大的电流, 存在触电危险。仅限使用带有 ¼" TS 或扭锁式插头的高品质专业扬声器线。所有的安装或调整均须由合格的专业人员进行。

 此标志提醒您, 产品内存在未绝缘的危险电压, 有触电危险。

 此标志提醒您查阅所附的重要的使用及维修说明。请阅读有关手册。

 **小心**
为避免触电危险, 请勿打开机顶盖 (或背面挡板)。设备内没有可供用户维修使用的部件。请将维修事项交由合格的专业人员进行。

 **小心**
为避免着火或触电危险, 请勿将此设备置于雨淋或潮湿中。此设备也不可受液体滴溅, 盛有液体的容器也不可置于其上, 如花瓶等。

 **小心**
维修说明仅是给合格的专业维修人员使用的。为避免触电危险, 除了使用说明书提到的以外, 请勿进行任何其它维修。所有维修均须由合格的专业人员进行。

1. 请阅读这些说明。
2. 请妥善保存这些说明。
3. 请注意所有的警示。
4. 请遵守所有的说明。
5. 请勿在靠近水的地方使用本产品。

6. 请用干布清洁本产品。
7. 请勿堵塞通风口。安装本产品时请遵照厂家的说明。
8. 请勿将本产品安装在热源附近, 如暖气片, 炉子或其它产生热量的设备 (包括功放器)。
9. 请勿移除极性插头或接地插头的安全装置。接地插头是由两个插塞接点及一个接地头构成。若随货提供的插头不适合您的插座, 请找电工更换一个合适的插座。
10. 妥善保护电源线, 使其不被践踏或刺破, 尤其注意电源插头、多用途插座及设备连接处。
11. 请只使用厂家指定的附属设备和配件。



12. 请只使用厂家指定的或随货销售的手推车, 架子, 三角架, 支架和桌子。若使用手推车来搬运设备, 请注意安全放置设备, 以避免手推车和设备倾侧而受伤。

13. 遇闪电雷鸣或长期不使用本设备时, 请拔出电源插头。

14. 所有维修均须由合格的维修人员进行。设备受损时需进行维修, 例如电源线或电源插头受损, 液体流入或异物落入设备内, 设备遭雨淋或受潮, 设备不能正常运作或被摔坏。

15. 本设备连接电源时一定要有接地保护。

16. 若电源插头或器具耦合器用作断电装置, 应当保证它们处于随时可方便操作状态。



法律声明

技术数据和外观如有变更, 恕不另行通知, 且准确性与实际产品可能有细微差异。

BEHRINGER, KLARK TEKNIK, MIDAS, BUGERA, 及 TURBOSOUND 均由 MUSIC GROUP (MUSIC-GROUP.COM) 所有。所有的商标均归各自所有人所有。MUSIC GROUP 对任何人因使用本手册包含的全部或部分描述、图片或陈述而遭受的任何损失不承担责任。颜色及规格可能与产品略有差异。MUSIC GROUP 产品只通过授权销售商进行销售。销售商不是 MUSIC GROUP 的代表, 无权以明确或隐含的理解或表示约束 MUSIC GROUP。本手册具有版权。未经 MUSIC GROUP IP LTD. 的书面同意, 本手册的任何部分均不得为了任何目的, 以任何形式或任何方式进行重新制作或转载, 其中包括复制或录制。

版权所有, 侵权必究。
© 2013 MUSIC GROUP IP LTD.
TRIDENT CHAMBERS, WICKHAMS CAY,
P.O. BOX 146, ROAD TOWN, TORTOLA,
BRITISH VIRGIN ISLANDS

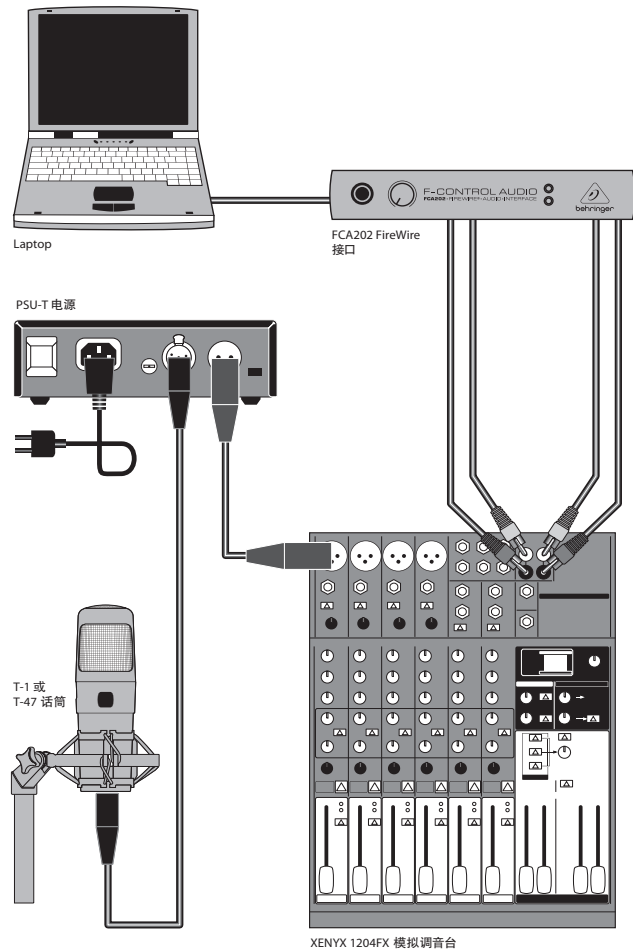
保修条款

有关音乐集团保修的适用条款及其它相关信息, 请登陆 www.music-group.com/warranty 网站查看完整的详细信息。

CN

TUBE CONDENSER MICROPHONE T-1/T-47 连接应用

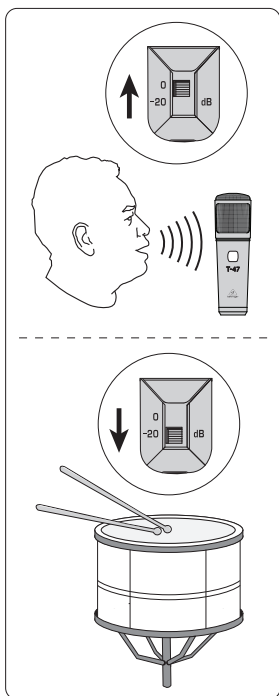
第一步: 连接应用



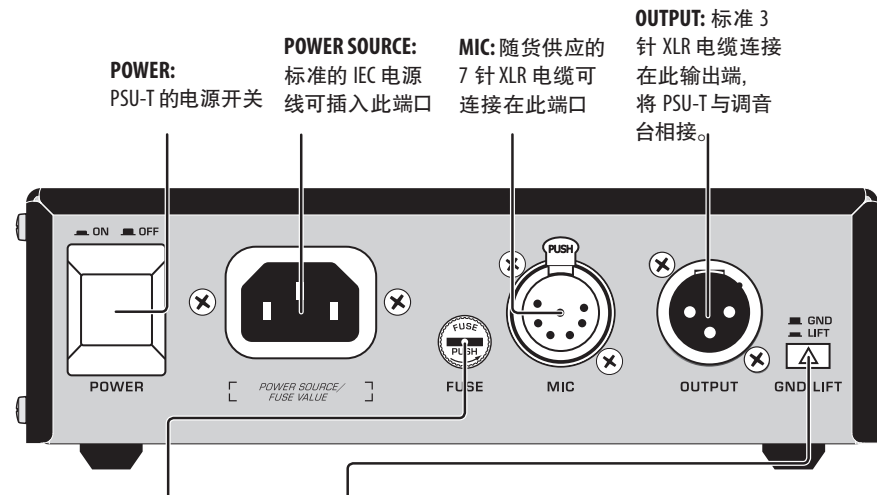
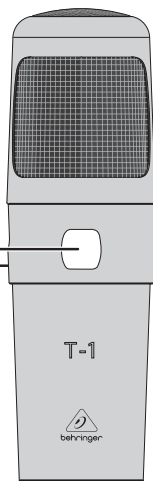
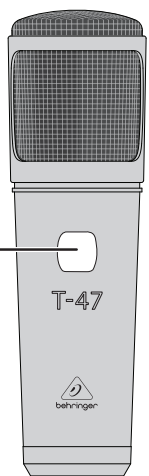
TUBE CONDENSER MICROPHONE T-1/T-47 控制

第二步: 控制

STATUS WINDOW:
话筒接收到 PSU-T 电源器提供的电源时红色指示灯便会点亮。

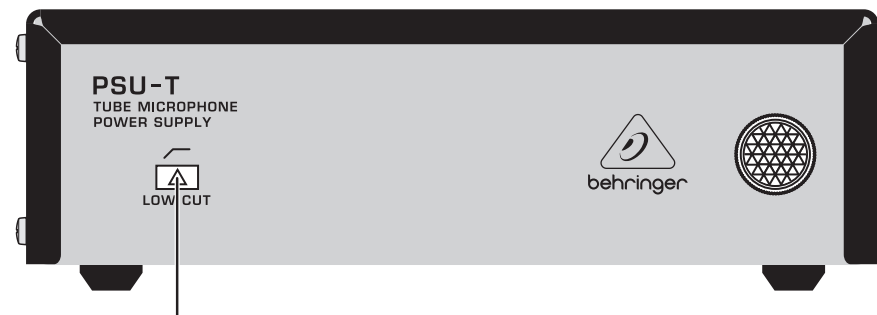
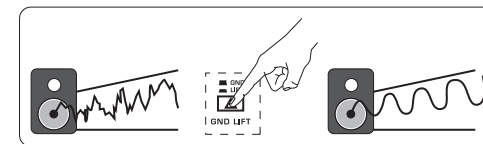


ATTENUATION:
音源声音很大时, 可用此旋钮将信号衰减 20 dB。

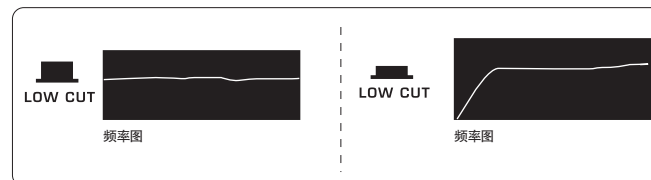


FUSE: 保险丝座

GND LIFT: 可去除信号中的接地噪音

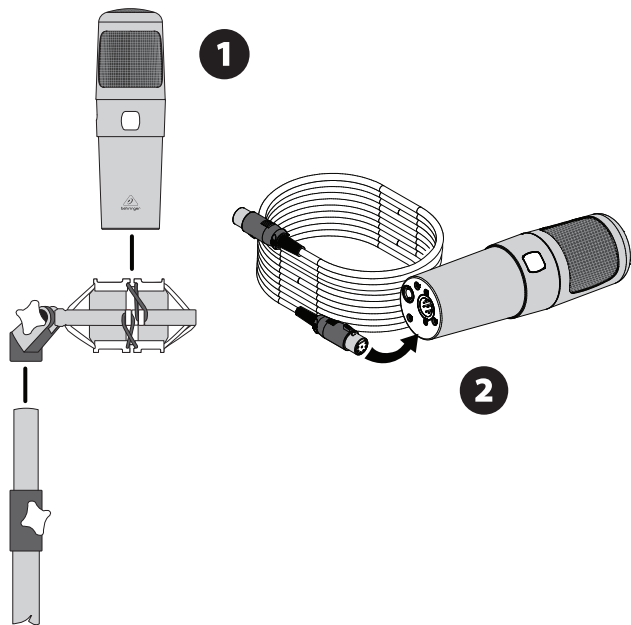


LOW CUT (前面板): 可去除低频信号。



TUBE CONDENSER MICROPHONE T-1/T-47 使用

第三步: 使用



1 将随货供应的防震架装到麦克风的支架上。将 T-1/T-47 轻轻滑入防震架, 以便垂直立于防震架, 不可倒置。

2 将随货供应的 7 针电缆插入 T-1/T-47 的底部, 另一端插入 PSU-T 的 MIC 输入端。但先不要打开电源。

3 标准的 3 针 XLR 电缆的一端连接 PSU-T 的 OUTPUT (输出) 接口, 另一端连接调音台。

4 将随货供应的电源线插入 POWER SOURCE 端。

5 打开 PSU-T 电源并打开调音台。

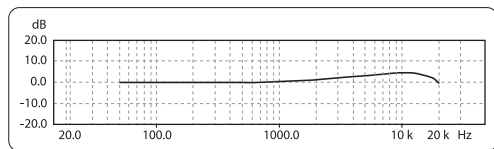
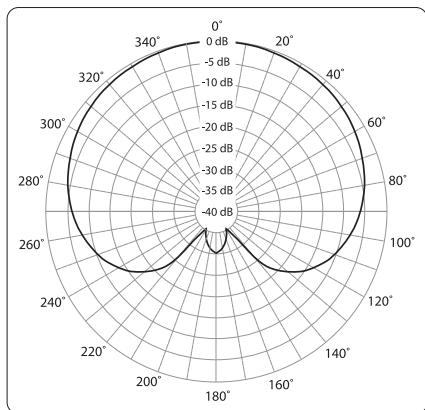
请注意, T-1/T-47 在接通电源后需要几秒钟预热, 而其性能发挥到最佳状态需要预热约 30 分钟方可。

6 设置好调音台的输入增益以便取得最佳的信号动态余量, 现在可以开始使用 T-1/T-47 了!

当使用 T-1/T-47 录音时, 我们强烈建议您使用降噪滤除器以免产生很大的爆破音。

CN 技术参数

	T-1	T-47
拾音式	电容式, 16 mm (0.63")	
指向图	心型	
前置放大器	电子管	
输出	镀金平衡式 XLR 接口	
开路灵敏度	-40 dBV (0 dBV = 1 V/Pa)	
频率响应	20 Hz – 20 kHz	
电平衰减	-20 dB, 可切换	-
低切滤波	12 dB/oct. @ 100 Hz 可切换	
最大 SPL/SPL (3% THD/DHT @ 1 kHz)	130 dB	
动态范围	110 dB	
额定阻抗	约 200 Ω	
负载阻抗	>1 kΩ	
电源	适配器, BEHRINGER PSU-T	
电压 / 保险丝		
100-120 V~, 50/60 Hz	T 160 mA L 250 V	
220-230 V~, 50/60 Hz	T 80 mA L 250 V	
消耗功率	12 W	
电源接口	标准 IEC 接口	
尺寸 / 重量		
尺寸	∅ 2.7", 长 8.3"	
重量 (净重)	约 1.7 磅 / 约 0.77 千克	



其他的重要信息

CN 其他的重要信息

1. 在线注册。请购买 MUSIC Group 产品后立即在 behringer.com 网站注册。网页上有简单的在线注册表格。这有助于我们更快更有效率地处理您维修等事宜。请阅读保修的相关条款及条件。

2. 无法正常工作。若您的 MUSIC Group 产品无法正常工作, 我们会为您尽快修复。请联系您购买产品的销售商。若您所在地区没有 MUSIC Group 销售商, 请联系 behringer.com 网站的“WHERE TO BUY”一栏下的所列出的子公司或经销商。

3. 电源连接。将本设备连接电源前, 请确保使用的电压正确。保险丝需要更换时, 必须使用相同型号及定额的保险丝。



We Hear You