



Bruksanvisning



DIGITAL MONITOR SPEAKERS

MS40/MS20

24-Bit/192 kHz Digital 40/20-Watt Stereo Near Field Monitors

Innehållsförteckning

Tack själv	2
Viktiga säkerhetsanvisningar	3
Friskrivningsklausul	3
1. Inledning	4
1.1 Innan du börjar	4
1.1.1 Leveransen.....	4
1.1.2 Ta i drift.....	4
1.1.3 Online-registrering.....	4
2. Kontrollelement och Anslutningar	4
3. Installation	5
4. Specifikationer	6

Tack själv

Tack för förtroendet som du har visat oss genom att köpa MS40/MS20. MS40/MS20 är aktiva högtalare som återger din musik med högsta precision och balans. Tack vare deras flexibla anslutningsmöjligheter kan de användas inom olika områden, t.ex. i datorstudior, audio- och multimediaarbetsstationer, eller för att göra dina keyboards och playbacks hörbara.

SE Viktiga säkerhetsanvisningar**Varning**

Uttag markerade med symbolen leder elektrisk strömstyrka som är tillräckligt stark för att utgöra en risk för elchock. Använd endast högkvalitativa, kommersiellt tillgängliga högtalarkablar med förhandsinstallerade ¼" TS-kontakter. All annan installation eller modifikation bör endast utföras av kompetent personal.



Den här symbolen hänvisar till viktiga punkter om användning och underhåll i den medföljande dokumentationen.

Var vänlig och läs bruksanvisningen.

**Försiktighet**

Minska risken för elektriska stötar genom att aldrig ta av höljet upptill på apparaten (eller ta av baksidan). Inuti apparaten finns det inga delar som kan repareras av användaren. Endast kvalificerad personal får genomföra reparationer.

**Försiktighet**

För att minska risken för brand och elektriska stötar ska apparaten skyddas mot regn och fukt. Apparaten går inte utsattas för dropp eller spill och inga vattenbehållare som vaser etc. får placeras på den.

**Försiktighet**

Serviceinstruktionen är enbart avsedd för kvalificerad servicepersonal. För att undvika risker genom elektriska stötar, genomför inga reparationer på apparaten, vilka inte är beskrivna i bruksanvisningen. Endast kvalificerad fackpersonal får genomföra reparationerna.

1. Läs dessa anvisningar.
2. Spara dessa anvisningar.
3. Beakta alla varningar.
4. Följ alla anvisningar.
5. Använd inte apparaten i närheten av vatten.
6. Rengör endast med torr trasa.
7. Blockera inte ventilationsöppningarna. Installera enligt tillverkarens anvisningar.
8. Installera aldrig intill värmekällor som värme-element, varmluftsintag, spisar eller annan utrustning som avger värme (inklusive förstärkare).
9. Ändra aldrig en polariserad eller jordad kontakt. En polariserad kontakt har två blad – det ena bredare än det andra. En jordad kontakt har två blad och ett tredje jordstift. Det breda bladet eller jordstiftet är till för din säkerhet. Om den medföljande kontakten inte passar i ditt uttag, ska du kontakta en elektriker för att få uttaget bytt.

10. Förlägg elkabeln så, att det inte är möjligt att trampa på den och att den är skyddad mot skarpa kanter och inte kan skadas. Ge i synnerhet akt på områdena omkring stickkontakterna, förlängningskablarna och på det ställe, där elkabeln lämnar apparaten, är tillräckligt skyddade.

11. Apparaten måste alltid vara ansluten till elnätet med intakt skyddsledare.

12. Om huvudkontakten, eller ett apparatuttag, fungerar som avstängningsenhet måste denna alltid vara tillgänglig.

13. Använd endast tillkopplingar och tillbehör som angetts av tillverkaren.



14. Använd endast med vagn, stativ, trefot, hållare eller bord som angetts av tillverkaren, eller som sålts tillsammans med apparaten. Om du använder en vagn, var försiktig, när du

förflyttar kombinationen vagn-apparat, för att förhindra olycksfall genom snubbling.

15. Dra ur anslutningskontakten och åskväder eller när apparaten inte ska användas under någon längre tid.

16. Låt kvalificerad personal utföra all service. Service är nödvändig när apparaten har skadats, t.ex. när en elkabel eller kontakt är skadad, vätska eller främmande föremål har kommit in i apparaten, eller när den har fallit i golvet.



17. Kassera produkten på rätt sätt: den här symbolen indikerar att produkten inte ska kastas i hushållssoporna, enligt WEEE direktivet (2012/19/EU) och gällande, nationell lagstiftning. Produkten ska lämnas till ett

auktoriserat återvinningsställe för elektronisk och elektrisk utrustning (EEE). Om den här sortens avfall hanteras på fel sätt kan miljön, och människors hälsa, påverkas negativt på grund av potentiella risksubstanter som ofta associeras med EEE. Avfallshanteras produkten däremot på rätt sätt bidrar detta till att naturens resurser används på ett bra sätt. Kontakta kommun, ansvarig förvaltning eller avfallshanteringsföretag för mer information om återvinningscentral där produkten kan lämnas.

FRISKRIVNINGSKLAUSUL

TEKNISKA SPECIFIKATIONER OCH UTSEENDE KAN ÄNDRAS UTAN MEDDELANDE. INFORMATIONEN HÄRI ÄR KORREKT VID TIDPUNKTEN DÅ DEN UTGAVS. ALLA VARUMÄRKEN TILLHÖR RESPEKTIVE ÄGARE. MUSIC GROUP ÅTAR SIG INGET ANSVAR FÖR FÖRLUSTER SOM PERSONER KAN RÅKA UT FÖR OM DE FÖRLITAR SIG HELT ELLER DELVIS PÅ NÅGON BESKRIVNING, NÅGOT FOTOGRAFI ELLER PÅSTÄENDE SOM FINNS HÄRI. FÄRGER OCH SPECIFIKATIONER KAN VARIERA NÅGOT BEROENDE PÅ PRODUKT. MUSIC GROUP-PRODUKTER SÄLJS ENDAST AV AUKTORISERADE FÖRSÄLJARE. LEVERANTÖRER OCH FÖRSÄLJARE ÄR INTE OMBUD FÖR MUSIC GROUP OCH HAR ABSOLUT INGEN BEFOGENHET ATT BINDA MUSIC GROUP TILL NÅGOT UTTRYCKLIGT ELLER UNDERFÖRSTÅTT ÅTAGANDE ELLER REPRESENTATION. DENNA MANUAL ÄR UPPHOVSRÄTTSSKYDDAD. INGEN DEL AV DENNA MANUAL FÅR REPRODUCERAS ELLER ÖVERFÖRAS I NÅGON FORM ELLER PÅ NÅGOT SÄTT, ELEKTRONISKT ELLER MEKANISKT INKLUSIVE FOTOKOPIERING OCH INSPELNING AV NÅGOT SLAG, FÖR NÅGOT SYFTE UTAN UTTRYCKLIG SKRIFTLIG TILLÅTELSE AV MUSIC GROUP IP LTD.

ALLA RÄTTIGHETER FÖRBEHÅLLES.

© 2015 MUSIC Group IP Ltd.

Trident Chambers, Wickhams Cay, P.O. Box 146, Road Town, Tortola, British Virgin Islands

1. Inledning

Genom två digitalingångar samt två analoga stereoringångar är det möjligt att ansluta de mest olika klangkällor och att mixa två av dem internt. Dessutom förfogar MS40/MS20 över en anslutning för hörlurar - därmed låter ditt nya högtalarsystem inga önskningar förbli ouppfyllda. Högtalarna är magnetiskt avskärmade, så att de utan problem kan användas bredvid din datormonitor.

- ♦ De följande anvisningarna är till för att hjälpa dig att bli bekant med apparatens kontrollelement, så att du lär känna alla funktioner. När du har läst bruksanvisningen nogga är det förnuftigt att spara den för framtida behov.

1.1 Innan du börjar

1.1.1 Leveransen

MS40/MS20 har förpackats omsorgsfullt hos tillverkaren för att garantera en säker transport. Om kartongen trots det skulle uppvisa skador, ska du omedelbart kontrollera om apparaten har synliga skador.

- ♦ Vid eventuella skador ska du **INTE** skicka tillbaka apparaten till oss, utan i stället ska du ovillkorligen kontakta handlaren och transportföretaget. Annars riskerar du att varje skadeståndsanspråk kan komma att bli ogiltigt.
- ♦ För att kunna garantera optimalt skydd av dina MS40/MS20 under användning rekommenderar vi att använda en rack.
- ♦ Använd alltid originalkartongen för undvika skador vid förvaring eller transport.
- ♦ Låt aldrig barn leka ensamma med apparaten eller förpackningsmaterialet.
- ♦ Var vänlig avlägsna förpackningsmaterialet på miljövänligt sätt.

Obs!

- ♦ Dessa monitorhögtalare kan producera extremt höga ljudstyrkor. Beakta att ett högt ljudtryck inte bara snabbt tröttrar hörseln, utan även kan skada den permanent. Ge alltid akt på att använda en passande ljudstyrka.

1.1.2 Ta i drift

Se till att lufttillförseln är tillräcklig och ställ aldrig MS40/MS20 på ett slutsteg o.d. eller intill värmeelement så att du undviker överhettning.

- ♦ Säkerställ, innan du ansluter till ett uttag, att spänningen motsvarar spänningen som anges på etiketten på baksidan på MS40/MS20.

Nätanslutningen sker med den medföljande nätkabeln med standardkontakt. Den uppfyller alla nödvändiga säkerhetskrav.

1.1.3 Online-registrering

Glöm inte registrera er nya BEHRINGER-produkt så fort som möjligt när ni köpt den på behringer.com och läs noggrant igenom garantivillkoren.

Skulle det bli något fel på er BEHRINGER-produkt ska vi naturligtvis se till att det repareras så snart som möjligt. I ett sådant fall ber vi er gå direkt till den affär där ni köpt BEHRINGER-produkten. Finns det ingen BEHRINGER-återförsäljare i närheten där ni bor kan ni vända er till något av våra filialkontor. I produktens originalförpackning ligger en lista med kontaktadresser till alla våra filialkontor (Global Contact Information/European Contact Information). Finns det ingen kontaktadress för Sverige ber vi er kontakta närmaste generalagent. I supportdelen på vår hemsida behringer.com hittar ni sådana kontaktadresser.

I ett garantifall kan vi hjälpa er snabbare om ni har registrerat din produkt med köpdatum hos oss.

Tack så mycket för er medverkan!

2. Kontrollelement och Anslutningar

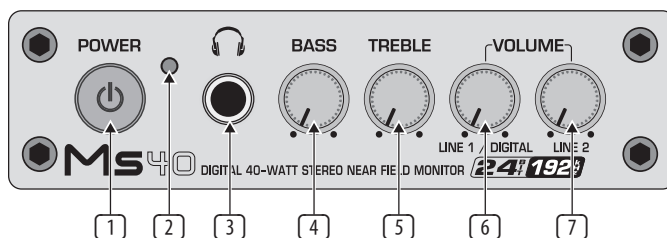


Bild 2.1: Kommandoelementen på framsidan (höger låda)

- 1 **POWER**-kontakten kopplar till eller ifrån enheten. POWER-omkopplaren bör stå i läge "Av" (inte intryckt), när du nätansluter apparaten.
 - ♦ Kom ihåg: **POWER**-knappen skiljer inte apparaten från elnätet när den slås ifrån. Därför ska du dra ur stickkontakten ur uttaget när du inte ska använda apparaten under någon längre tid.
 - ♦ Koppla alltid som första apparat på monitorhögtalarna och sedan åter från som första apparat. Därigenom undviker du höga knäppande ljud när du kopplar på och från andra apparater i din studio.
 - 2 Denna lysdiod lyser när apparaten är påkopplad.
 - 3 Anslut dina högtalare via PHONES uttaget (6,3 mm stiftdon) för att avlyssna de anslutna apparaterna. När hörlurarna är anslutna slås de interna högtalarna automatiskt ifrån.
 - 4 **BASS**-kontroll. Vrid baskontrollen för att justera basnivån.
 - 5 **TREBLE**-kontroll. Vrid diskantkontrollen för att justera diskantnivån.
- Med **VOLUME**-regulatorerna 6 och 7 bestämmer du ljudstyrkan på de apparater som är anslutna till MS40/MS20:
- 6 Med **LINE 1/DIGITAL**-regulatorerna bestämmer du ljudstyrkan för ingången LINE 1 8 och digitalingångarna 8 resp. 9.
 - 7 Reglera ljudstyrkan för ingången **LINE 2** 13 med LINE 2-regulatorn.
- ♦ Vi önskar göra dig uppmärksam på att höga ljudstyrkor kan skada hörseln och/eller hörlurarna resp. högtalarna. Vrid därför **VOLUME**-regulatorn till det vänstra anslaget innan du kopplar på apparaten. Ge alltid akt på att använda en passande ljudstyrka.

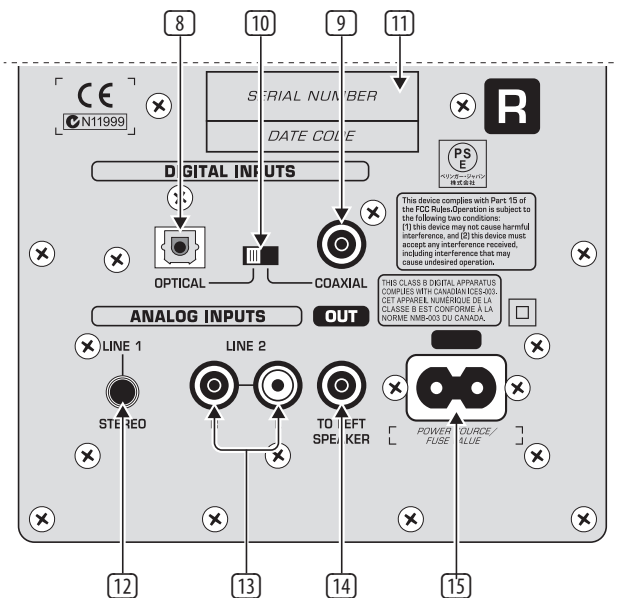


Bild 2.2: Baksida (höger låda)

- 8 **OPTICAL**-ingång. Här kan du ansluta en optisk kabel för att överföra digitala audiosignaler.
- 9 På **COAXIAL**-ingången kan du mata in digitala audiosignaler via en koaxialkabel.
- 10 Med denna knapp kan du välja den digitala ingången (OPTICAL eller COAXIAL).
- 11 **SERIENUMMER**.
- 12 Via **LINE 1** (3,5-mm-stereo-minijack) är det möjligt att ansluta olika klangkällor (t.ex. CD-/MD-spelare).
- 13 Använd **LINE 2** (Cinch) för att ansluta ljudkort, keyboards eller ljudmoduler.
- ♦ **Via de båda stereoingångarna kan du samtidigt spela in olika klangkällor.**
- 14 **TO LEFT SPEAKER**-kontakt. Använd kabeln som leveras med för att förbinda de båda högtalarna med varandra. När de båda högtalarna är riktigt förbundna, fingerar de som ett stereohögtalarsystem.
- 15 Nätförbindningen sker via en bipolär standardanslutning. En passande nätkabel hör till leveransen. Innan du ansluter apparaten till en stickdosa, försäkra dig om att apparaten är fränkopplad och att högtalarregulatorn är vriden åt vänster ända till anslaget. Endast på så vis kan man utesluta en skada på högtalaren eller andra apparater.

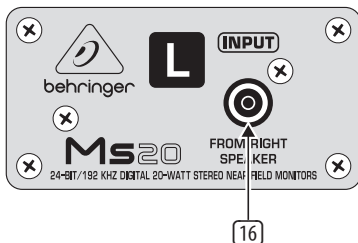


Bild 2.3: Baksida (vänster låda)

- 16 **FROM RIGHT SPEAKER**-anslutning. Anslut här högtalarkabeln som kommer från **TO LEFT SPEAKER**-kontakten.

3. Installation

MS40/MS20-högtalarna är utförda för att rymma ett flertal olika anslutningstyper för nästan alla situationer.

Alla audio-intag återfinns på den högra högtalaren. Den vänstra högtalaren har bara ett audio-intag som matas från den högra högtalaren.

- ♦ **Koppla signalkällan stum, innan du aktiverar monitorhögtalaren för första gången.**

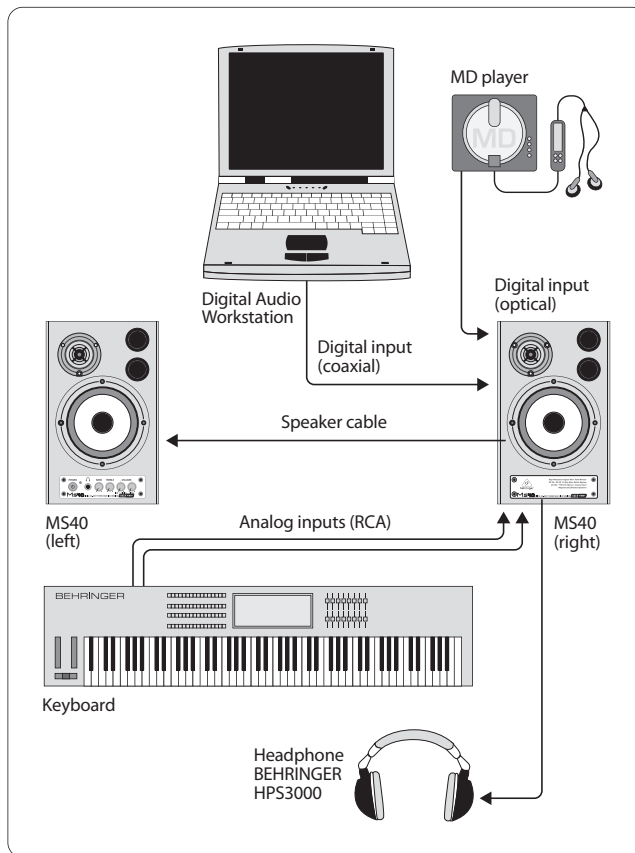


Bild 3.1: Användning med dator och keyboard

Förbind först den vänstra högtalaren med den högra. För detta, stick in den ena änden av den medlevererade kabeln i **TO LEFT SPEAKER**-kontakten (14) (höger monitor) och den andra änden i **FROM RIGHT SPEAKER**-kontakten (16) (vänster monitor).

Förbind de analoga utgångarna till din mixer, din keyboard eller ditt ljudkort med ingången **LINE 1** (12). Ytterligare en apparat kan anslutas på **LINE 2**-ingångarna (13).

När din utrustning har digitala utgångar, t.ex. en CD- eller MD-spelare, anslut den helt enkelt på de digitala ingångarna (8) resp. (9). Välj den digitala ingång som du vill lyssna på med ingångsomkopplaren (10).

Du kan mixa två ingångssignaler i MS40/MS20 med hjälp av ljudstyrkeregulatorerna (6) och (7) och på så vis samtidigt lyssna på två olika klangkällor. På ovanstående bild kan du t.ex. spela upp musik från MD-spelaren eller datorn och dessutom mixa in musiken som spelas direkt på din keyboard.

MS40/MS20 är magnetiskt avskärmd så att den kan ställas direkt bredvid en datorbildskärm utan att orsaka ströljudd eller skador. För att undvika att det brummar, ställ inte din MS40/MS20 i närheten av effektförstärkare.

4. Specifikationer

Loudspeakers

MS40

Tweeter	Ø 65 mm (2 ½"), 8 Ω
Woofer	Ø 120 mm (4 ¾"), 4 Ω

MS20

Tweeter	Ø 65 mm (2 ½"), 8 Ω
Woofer	Ø 92 mm (3 ⅝"), 4 Ω

Audio Inputs

Line 1	⅛" TRS stereo, impedance 20 kΩ
Line 2	2 RCA, impedance 20 kΩ

Digital Inputs

Optical	TOSLINK
Coaxial	RCA
Converter	24-bit
Sample rate	< 192 kHz

System Specifications

MS40

Output power	2 x 20 W
Frequency response	50 Hz to 25 kHz

MS20

Output power	2 x 10 W
Frequency response	65 Hz to 25 kHz

Power Supply

Mains voltages

USA/Canada	120 V~, 60 Hz
Europe/U.K./Australia	230 V~, 50 Hz
China	220 V~, 50 Hz
Japan	100 V~, 50 - 60 Hz
General export model	120/230 V~, 50 - 60 Hz

Power consumption

MS40:	90 W
MS20:	80 W

Physical

MS40

Dimensions (H x W x D)	279 x 173 x 245 mm (11.0 x 6.8 x 9.6")
Weight	8.0 kg (17.6 lbs)

MS20

Dimensions (H x W x D)	239 x 154 x 187 mm (9.4 x 6.1 x 7.4")
Weight	5.8 kg (12.8 lbs)

BEHRINGER is constantly striving to maintain the highest professional standards. As a result of these efforts, modifications may be made from time to time to existing products without prior notice. Specifications and appearance may differ from those listed or illustrated.



We Hear You