



Manuel d'utilisation



DIGITAL MONITOR SPEAKERS

MS40/MS20

24-Bit/192 kHz Digital 40/20-Watt Stereo Near Field Monitors

Table des matières

Merci	2
Consignes de sécurité	3
Déni Légal	3
GARANTIE LIMITÉE	3
1. Introduction	4
1.1 Avant de commencer	4
1.1.1 Livraison	4
1.1.2 Mise en service	4
1.1.3 Enregistrement en ligne	4
2. Commandes et Connexions	4
3. Câblage	5
4. Caractéristiques Techniques	6

Merci

Merci de la confiance que vous nous avez prouvée en achetant un système MS20 ou MS40. Bénéficiant d'une réponse précise et linéaire, ces moniteurs actifs possèdent une connectique complète qui leur permet de s'adapter à toute une variété d'environnements. Utilisez-les avec votre système de MAO pour l'audio ou le multimédia, mais également comme retours pour un ensemble de claviers ou un enregistrement témoin.

FR Consignes de sécurité

Les points repérés par ce symbole portent une tension électrique suffisante pour constituer un risque d'électrocution.

Utilisez uniquement des câbles d'enceintes professionnels de haute qualité avec fiches Jack mono 6,35 mm ou fiches à verrouillages déjà installées. Toute autre installation ou modification doit être effectuée uniquement par un personnel qualifié.



Ce symbole avertit de la présence d'une tension dangereuse et non isolée à l'intérieur de l'appareil - elle peut provoquer des chocs électriques.

**Attention**

Ce symbole signale les consignes d'utilisation et d'entre ! Tien importantes dans la documentation fournie. Lisez les consignes de sécurité du manuel d'utilisation de l'appareil.

**Attention**

Pour éviter tout risque de choc électrique, ne pas ouvrir le capot de l'appareil ni démonter le panneau arrière. L'intérieur de l'appareil ne possède aucun élément réparable par l'utilisateur. Laisser toute réparation à un professionnel qualifié.

**Attention**

Pour réduire les risques de feu et de choc électrique, n'exposez pas cet appareil à la pluie, à la moisissure, aux gouttes ou aux éclaboussures. Ne posez pas de récipient contenant un liquide sur l'appareil (un vase par exemple).

**Attention**

Ces consignes de sécurité et d'entretien sont destinées à un personnel qualifié. Pour éviter tout risque de choc électrique, n'effectuez aucune réparation sur l'appareil qui ne soit décrite par le manuel d'utilisation. Les éventuelles réparations doivent être effectuées uniquement par un technicien spécialisé.

1. Lisez ces consignes.
2. Conservez ces consignes.
3. Respectez tous les avertissements.
4. Respectez toutes les consignes d'utilisation.
5. N'utilisez jamais l'appareil à proximité d'un liquide.
6. Nettoyez l'appareil avec un chiffon sec.
7. Veillez à ne pas empêcher la bonne ventilation de l'appareil via ses ouïes de ventilation. Respectez les consignes du fabricant concernant l'installation de l'appareil.

8. Ne placez pas l'appareil à proximité d'une source de chaleur telle qu'un chauffage, une cuisinière ou tout appareil dégageant de la chaleur (y compris un ampli de puissance).

9. Ne supprimez jamais la sécurité des prises bipolaires ou des prises terre. Les prises bipolaires possèdent deux contacts de largeur différente. Le plus large est le contact de sécurité. Les prises terre possèdent deux contacts plus une mise à la terre servant de sécurité. Si la prise du bloc d'alimentation ou du cordon d'alimentation fourni ne correspond pas à celles de votre installation électrique, faites appel à un électricien pour effectuer le changement de prise.

10. Installez le cordon d'alimentation de telle façon que personne ne puisse marcher dessus et qu'il soit protégé d'arêtes coupantes. Assurez-vous que le cordon d'alimentation est suffisamment protégé, notamment au niveau de sa prise électrique et de l'endroit où il est relié à l'appareil; cela est également valable pour une éventuelle rallonge électrique.

11. Utilisez exclusivement des accessoires et des appareils supplémentaires recommandés par le fabricant.



12. Utilisez exclusivement des chariots, des diables, des présentoirs, des pieds et des surfaces de travail recommandés par le fabricant ou livrés avec le produit.

Déplacez précautionneusement tout chariot ou diable chargé pour éviter d'éventuelles blessures en cas de chute.

13. Débranchez l'appareil de la tension secteur en cas d'orage ou si l'appareil reste inutilisé pendant une longue période de temps.

14. Les travaux d'entretien de l'appareil doivent être effectués uniquement par du personnel qualifié. Aucun entretien n'est nécessaire sauf si l'appareil est endommagé de quelque façon que ce soit (dommages sur le cordon d'alimentation ou la prise par exemple), si un liquide ou un objet a pénétré à l'intérieur du châssis, si l'appareil a été exposé à la pluie ou à l'humidité, s'il ne fonctionne pas correctement ou à la suite d'une chute.

15. L'appareil doit être connecté à une prise secteur dotée d'une protection par mise à la terre.

16. La prise électrique ou la prise IEC de tout appareil dénué de bouton marche/arrêt doit rester accessible en permanence.



17. Mise au rebut appropriée de ce produit: Ce symbole indique qu'en accord avec la directive DEEE (2012/19/EU) et les lois en vigueur dans votre pays, ce produit ne doit pas être jeté avec les déchets ménagers. Ce produit doit être

déposé dans un point de collecte agréé pour le recyclage des déchets d'équipements électriques et électroniques (EEE). Une mauvaise manipulation de ce type de déchets pourrait avoir un impact négatif sur l'environnement et la santé à cause des substances potentiellement

dangereuses généralement associées à ces équipements. En même temps, votre coopération dans la mise au rebut de ce produit contribuera à l'utilisation efficace des ressources naturelles. Pour plus d'informations sur l'endroit où vous pouvez déposer vos déchets d'équipements pour le recyclage, veuillez contacter votre mairie ou votre centre local de collecte des déchets.

DÉNI LÉGAL

MUSIC Group ne peut être tenu pour responsable pour toute perte pouvant être subie par toute personne se fiant en partie ou en totalité à toute description, photographie ou affirmation contenue dans ce document. Les caractéristiques, l'apparence et d'autres informations peuvent faire l'objet de modifications sans notification. Toutes les marques appartiennent à leurs propriétaires respectifs. MIDAS, KLARK TEKNIK, TURBOSOUND, BEHRINGER, BUGERA et DDA sont des marques ou marques déposées de MUSIC Group IP Ltd. © MUSIC Group IP Ltd. 2015 Tous droits réservés.

GARANTIE LIMITÉE

Pour connaître les termes et conditions de garantie applicables, ainsi que les informations supplémentaires et détaillées sur la Garantie Limitée de MUSIC Group, consultez le site Internet music-group.com/warranty.

1. Introduction

Les MS20 et MS40 possèdent un couple d'entrées numériques ainsi qu'une paire d'entrées analogiques pour le câblage de sources sonores variées dont deux sont mixables en interne. Ils bénéficient également d'une sortie casque et d'un blindage magnétique pour le placement à proximité d'écrans d'ordinateur.

- ◆ Le présent manuel est avant tout destiné à vous familiariser avec des termes et concepts précis afin que vous puissiez utiliser toutes les fonctions de votre matériel. Après l'avoir lu, archivez-le afin de pouvoir le consulter ultérieurement.

1.1 Avant de commencer

1.1.1 Livraison

Vos MS20 ou MS40 ont été emballés avec le plus grand soin dans nos usines pour leur garantir un transport en toute sécurité. Cependant, si l'emballage vous parvient endommagé, vérifiez qu'ils ne présentent aucun signe extérieur de dégâts.

- ◆ En cas de dommages, ne nous renvoyez PAS les moniteurs mais informez-en votre revendeur et la société de transport sans quoi vous perdrez tout droit aux prestations de garantie.
- ◆ Nous vous recommandons d'utiliser une valise de transport pour garantir une protection optimale à vos moniteurs lorsque vous les utilisez ou les transportez.
- ◆ Utilisez toujours l'emballage d'origine pour éviter d'endommager vos moniteurs lorsque vous les envoyez ou les stockez.
- ◆ Ne laissez jamais vos moniteurs ou leur emballage entre les mains d'enfants sans surveillance.
- ◆ Respectez l'environnement si vous jetez l'emballage.

Attention !

- ◆ Les systèmes MS20 et MS40 peuvent produire des pressions sonores extrêmes. N'oubliez pas que des volumes sonores élevés fatiguent votre système auditif et peuvent même l'endommager de façon irréversible. Travaillez toujours à des puissances raisonnables.

1.1.2 Mise en service

Assurez-vous que la circulation d'air autour de vos MS20 ou MS40 est suffisante et ne les posez pas au-dessus d'un ampli de puissance ou d'une source de chaleur afin de leur éviter tout problème de surchauffe.

- ◆ Avant de raccorder vos moniteurs à la tension secteur, vérifiez que cette dernière correspond bien à la tension inscrite sur l'étiquette du panneau arrière des moniteurs.

La connexion au secteur s'effectue grâce au cordon d'alimentation fourni conforme aux normes de sécurité en vigueur.

1.1.3 Enregistrement en ligne

Veillez enregistrer rapidement votre nouvel équipement BEHRINGER sur notre site Internet behringer.com. Vous y trouverez également nos conditions de garantie.

Au cas où votre produit tombe en panne, nous tenons à ce qu'il soit réparé dans les plus brefs délais. Pour ce faire, contactez le revendeur BEHRINGER chez qui vous avez acheté votre matériel. Si votre détaillant est loin de chez vous, vous pouvez également vous adresser directement à l'une de nos filiales.

Vous trouverez la liste de nos filiales dans l'emballage d'origine de votre produit (« Global Contact Information/European Contact Information »). Si vous n'y trouvez pas de contact pour votre pays, adressez-vous au distributeur le plus proche de chez vous. Vous trouverez les contacts correspondants dans la zone « Support » de notre site behringer.com.

Le fait d'enregistrer votre produit ainsi que sa date d'achat simplifie grandement sa prise en charge sous garantie.

Merci pour votre coopération !

2. Commandes et Connexions

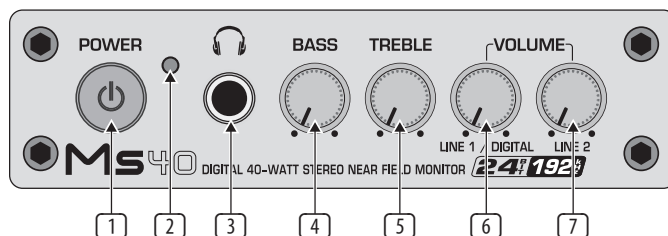


Fig. 2.1 : Commandes et connexions de la face avant (moniteur droit)

- 1 Utilisez le commutateur **POWER** pour allumer ou éteindre les moniteurs. Vérifiez qu'il est en position « Arrêt » avant de relier le système de moniteurs à la tension secteur.
 - ◆ N'oubliez pas que le commutateur **POWER** ne désolidarise pas totalement les moniteurs de la tension secteur. C'est pourquoi nous vous recommandons de les débrancher avant de les laisser inutilisés pendant un long laps de temps.
 - ◆ Allumez toujours vos moniteurs en dernier et éteignez-les systématiquement en premier afin d'éviter qu'ils amplifient et diffusent tout bruit de mise sous ou hors tension généré par d'autres équipements de votre studio.
 - 2 Cette LED signale que vos moniteurs sont allumés.
 - 3 Reliez votre casque à la sortie PHONES sur jack stéréo. Dès qu'un casque est raccordé aux moniteurs, les haut-parleurs de ces derniers sont automatiquement désactivés.
 - 4 Le potentiomètre **BASS** règle le volume des graves.
 - 5 La commande **TREBLE** fait de même avec les aigus.
- Les potentiomètres **VOLUME** 6 et 7 déterminent le volume des sources qui alimentent vos moniteurs MS40/MS20 :
- 6 Utilisez **LINE 1/DIGITAL** pour régler le volume du signal de l'entrée analogique LINE 1 12 et des entrées numériques 8 et 9.
 - 7 De même, utilisez le potentiomètre **LINE 2** pour régler le volume de l'entrée analogique LINE 2 13.
- ◆ **Attention !** Des volumes sonores élevés peuvent endommager votre système auditif ainsi que votre casque audio et vos haut-parleurs. Avant d'allumer vos moniteurs, placez les potentiomètres **VOLUME** en butée gauche. Travaillez toujours à des puissances raisonnables.

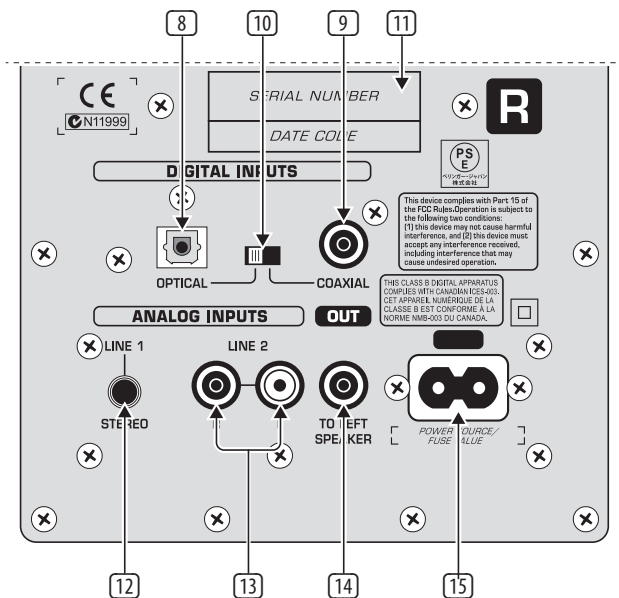


Fig. 2.2 : Panneau arrière (moniteur droit)

- 8 Entrée **OPTICAL**. Raccordez un câble optique à cette entrée pour la transmission de signaux numériques.
- 9 L'entrée **COAXIAL** est conçue pour recevoir des signaux numériques transportés par une liaison coaxiale.
- 10 Utilisez ce sélecteur pour sélectionner l'entrée numérique utilisée (OPTICAL ou COAXIAL).
- 11 **NUMERO DE SERIE.**
- 12 Vous pouvez alimenter l'entrée **LINE 1** sur mini-jack stéréo avec diverses sources (lecteur CD ou MD par exemple).
- 13 Utilisez l'entrée **LINE 2** sur cinch pour le raccordement d'une carte son, d'un clavier ou d'un expandeur.
- ◆ Les deux entrées stéréo permettent d'alimenter simultanément les moniteurs avec des sources sonores différentes.
- 14 Connecteur **TO LEFT SPEAKER**. Utilisez le câble fourni pour relier les deux moniteurs entre eux afin qu'ils forment un système de diffusion stéréo.
- 15 On effectue la liaison avec la tension secteur via l'embase secteur bipolaire standard. Un cordon d'alimentation correspondant est fourni. Avant de brancher vos moniteurs sur la tension secteur, assurez-vous qu'ils sont éteints et que leurs potentiomètres de volume sont en butée gauche afin d'éviter tout dommage aux haut-parleurs ou à d'autres éléments de votre système.

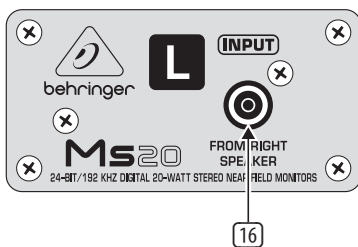


Fig. 2.3 : Panneau arrière (moniteur gauche)

- 16 Connecteur **FROM RIGHT SPEAKER**. Raccordez cette embase au câble haut-parleur relié à l'embase **TO LEFT SPEAKER** du moniteur gauche.

3. Câblage

Les moniteurs MS20 et MS40 sont conçus pour être compatibles avec différents types de liaison, ce qui leur permet de s'adapter à quasiment toutes les applications.

Le moniteur droit regroupe toutes les connexions audio alors que le moniteur gauche n'est doté que d'un connecteur destiné au raccordement avec le moniteur droit.

- ◆ **Eteignez toutes les sources sonores avant la première mise en service des moniteurs.**

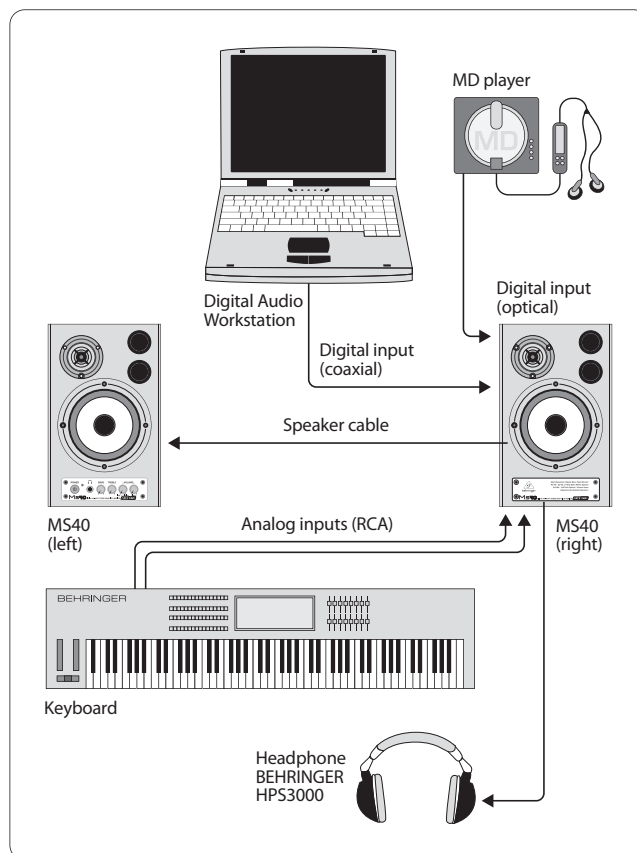


Fig. 3.1 : Application avec un ordinateur et un clavier

Câblez d'abord les deux moniteurs entre eux. Pour ce faire, branchez une extrémité du câble fourni dans l'embase **TO LEFT SPEAKER** (14) du moniteur droit et l'autre extrémité du câble dans l'embase **FROM RIGHT SPEAKER** (16) du moniteur gauche.

Reliez les sorties analogiques de votre console, de votre clavier ou de votre carte son à l'entrée ligne **LINE 1** (12). Vous pouvez raccorder une seconde source au système en utilisant l'entrée ligne **LINE 2** (13).

Si vous possédez une source sonore dotée d'une sortie numérique, un lecteur CD ou MD par exemple, câblez-la à l'une des entrées numériques (8) ou (9). Avec le sélecteur (10), déterminez ensuite l'entrée numérique que vous voulez entendre.

Les systèmes MS20 et MS40 permettent de mixer deux sources en interne grâce aux potentiomètres de volume (6) et (7). Vous pouvez ainsi écouter simultanément deux signaux audio différents. Dans la configuration décrite par l'illustration, on peut par exemple écouter le signal du lecteur MD ou de l'ordinateur et y ajouter le son du clavier qu'on est en train de jouer.

Les moniteurs MS20 et MS40 bénéficient d'un blindage magnétique pour que vous puissiez les placer sans problème à proximité d'écrans d'ordinateur sans risquer de dommages matériels ni déplorer les effets du rayonnement magnétique. Afin d'éviter tout problème de ronflement, ne placez pas vos moniteurs MS20 ou MS40 à proximité d'un ampli de puissance.

FR 4. Caractéristiques Techniques

Loudspeakers

MS40

Tweeter	Ø 65 mm (2 ½"), 8 Ω
Woofer	Ø 120 mm (4 ¾"), 4 Ω

MS20

Tweeter	Ø 65 mm (2 ½"), 8 Ω
Woofer	Ø 92 mm (3 ⅝"), 4 Ω

Audio Inputs

Line 1	¼" TRS stereo, impedance 20 kΩ
Line 2	2 RCA, impedance 20 kΩ

Digital Inputs

Optical	TOSLINK
Coaxial	RCA
Converter	24-bit
Sample rate	< 192 kHz

System Specifications

MS40

Output power	2 x 20 W
Frequency response	50 Hz to 25 kHz

MS20

Output power	2 x 10 W
Frequency response	65 Hz to 25 kHz

Power Supply

Mains voltages

USA/Canada	120 V~, 60 Hz
Europe/U.K./Australia	230 V~, 50 Hz
China	220 V~, 50 Hz
Japan	100 V~, 50 - 60 Hz
General export model	120/230 V~, 50 - 60 Hz

Power consumption

MS40:	90 W
MS20:	80 W

Physical

MS40

Dimensions (H x W x D)	279 x 173 x 245 mm (11.0 x 6.8 x 9.6")
Weight	8.0 kg (17.6 lbs)

MS20

Dimensions (H x W x D)	239 x 154 x 187 mm (9.4 x 6.1 x 7.4")
Weight	5.8 kg (12.8 lbs)

BEHRINGER is constantly striving to maintain the highest professional standards. As a result of these efforts, modifications may be made from time to time to existing products without prior notice. Specifications and appearance may differ from those listed or illustrated.



We Hear You