

Bruksanvisning



MONITOR SPEAKERS MS16

High-Performance, Active 16-Watt Personal Monitor System



Innehållsförteckning

Tack själv	2
Viktiga säkerhetsanvisningar	3
Friskrivningsklausul	3
1.1 Leveransen	4
1.2 Ta i drift.....	4
1.3 Garanti	4
1.4 Online-registrering	4
2. Kontrollelement och Anslutningar	4
3. Elinstallation och Användningsexempel	5
4. Specifikationer	6

Tack själv

Tack för ditt förtroende för oss och för att du har valt BEHRINGER MONITOR SPEAKERS MS16. MS16 är aktiva högtalare som kan användas inom många områden, t.ex. för datorinstallation, MIDI studio eller för att avlyssna din keyboard och inspelningar. För maximal flexibilitet har MS16 ett flertal anslutningsmöjligheter. Två stereointag möjliggör anslutning av två ljudkällor. Dessutom har vi utrustat MS16 med hörlurar- och mikrofonanslutningar så att du kan njuta av högtalarnas alla egenskaper.

SE Viktiga säkerhetsanvisningar



Varning

Uttag markerade med symbolen leder elektrisk strömstyrka som är tillräckligt stark för att utgöra en risk för elchock. Använd endast högkvalitativa, kommersiellt tillgängliga högtalarkablar med förhåndsinstallerade ¼" TS-kontakter. All annan installering eller modifikation bör endast utföras av kompetent personal.



Den här symbolen hänvisar till viktiga punkter om användning och underhåll i den medföljande dokumentationen. Var vänlig och läs bruksanvisningen.



Försiktighet

Minska risken för elektriska stötar genom att aldrig ta av höljet upptill på apparaten (eller ta av baksidan). Inuti apparaten finns det inga delar som kan repareras av användaren. Endast kvalificerad personal får genomföra reparationer.



Försiktighet

För att minska risken för brand och elektriska stötar ska apparaten skyddas mot regn och fukt. Apparaten går inte utsätts för dropp eller spill och inga vattenbehållare som vaser etc. får placeras på den.



Försiktighet

Serviceinstruktionen är enbart avsedd för kvalificerad servicepersonal. För att undvika risker genom elektriska stötar, genomför inga reparationer på apparaten, vilka inte är beskrivna i bruksanvisningen. Endast kvalificerad fackpersonal får genomföra reparationerna.

1. Läs dessa anvisningar.
2. Spara dessa anvisningar.
3. Beakta alla varningar.
4. Följ alla anvisningar.
5. Använd inte apparaten i närheten av vatten.

6. Rengör endast med torr trasa.
7. Blockera inte ventilationsöppningarna. Installera enligt tillverkarens anvisningar.

8. Installera aldrig intill värmekällor som värme-element, varmluftsintag, spisar eller annan utrustning som avger värme (inklusive förstärkare).

9. Ändra aldrig en polariserad eller jordad kontakt. En polariserad kontakt har två blad – det ena bredare än det andra. En jordad kontakt har två blad och ett tredje jordstift. Det breda bladet eller jordstiftet är till för din säkerhet. Om den medföljande kontakten inte passar i ditt uttag, ska du kontakta en elektriker för att få uttaget bytt.

10. Förlägg elkabeln så, att det inte är möjligt att trampa på den och att den är skyddad mot skarpa kanter och inte kan skadas. Ge i synnerhet akt på områdena omkring stickkontaktarna, förlängningskablarna och på det ställe, där elkabeln lämnar apparaten, är tillräckligt skyddade.

11. Apparaten måste alltid vara ansluten till elnätet med intakt skyddsledare.

12. Om huvudkontakten, eller ett apparatuttag, fungerar som avstängningsenhet måste denna alltid vara tillgänglig.

13. Använd endast tillkopplingar och tillbehör som angetts av tillverkaren.



14. Använd endast med vagn, stativ, trefot, hållare eller bord som angetts av tillverkaren, eller som sålts till-sammans

med apparaten. Om du använder en vagn, var försiktig, när du förflyttar kombinationen vagn-apparat, för att förhindra olycksfall genom snubbling.

15. Dra ur anslutningskontakten und åskväder eller när apparaten inte ska användas under någon längre tid.

16. Låt kvalificerad personal utföra all service. Service är nödvändig när apparaten har skadats, t.ex. när en elkabel eller kontakt är skadad, vätska eller främmande föremål har kommit in i apparaten, eller när den har fallit i golvet.

17. Kassera produkten på rätt sätt: den här symbolen indikerar att produkten inte ska kastas i hushållssoptorna, enligt WEEE direktivet (2002/96/EC)

och gällande, nationell lagstiftning. Produkten ska lämnas till ett auktoriserat återvinningsställe för elektronisk och elektrisk utrustning (EEE). Om den här sortens avfall hanteras på fel sätt kan miljön, och människors hälsa, påverkas negativt på grund av potentiella



risksubstanser som ofta associeras med EEE. Avfallshanteras produkten däremot på rätt sätt bidrar detta till att naturens resurser används på ett bra sätt. Kontakta kommun, ansvarig förvaltning eller avfallshandlingsföretag för mer information om återvinningscentral där produkten kan lämnas.

FRISKRIVNINGSKLAUSUL

TEKNISKA SPECIFIKATIONER OCH UTSEENDE KAN ÄNDRAS UTAN MEDDELANDE. INFORMATIONEN HÄRI ÄR KORREKT VID TIDPUNKTEN DÅ DEN UTGAVS. ALLA VARUMÄRKEN TILLHÖR RESPEKTIVE ÄGARE. MUSIC GROUP ÅTAR SIG INGET ANSVAR FÖR FÖRLUSTER SOM PERSONER KAN RÅKA UT FÖR OM DE FÖRLITAR SIG HELT ELLER DELVIS PÅ NÅGON BESKRIVNING, NÅGOT FOTOGRAFI ELLER PÅSTÅENDE SOM FINNS HÄRI. FÄRGER OCH SPECIFIKATIONER KAN VARIERA NÅGOT BEROENDE PÅ PRODUKT. MUSIC GROUP-PRODUKTER SÄLJS ENDAST AV AUKTORISERADE FÖRSÄLJARE. LEVERANTÖREN OCH FÖRSÄLJARE ÄR INTE OMBUD FÖR MUSIC GROUP OCH HAR ABSOLUT INGEN BEFOGENHET ATT BINDA MUSIC GROUP TILL NÅGOT UTTRYCKLIGT ELLER UNDERFÖRSTÅTT ÅTAGANDE ELLER REPRESENTATION. DENNA MANUAL ÄR UPPHOVSRÄTTSSKYDDAD. INGEN DEL AV DENNA MANUAL FÅR REPRODUCERAS ELLER ÖVERFÖRAS I NÅGON FORM ELLER PÅ NÅGOT SÄTT, ELEKTRONISKT ELLER MEKANISKT INKLUSIVE FOTOKOPIERING OCH INSPELNING AV NÅGOT SLAG, FÖR NÅGOT SYFTE UTAN UTTRYCKLIG SKRIFTLIG TILLÅTELSE AV MUSIC GROUP IP LTD.

ALLA RÄTTIGHETER FÖRBEHÅLLES.
© 2013 MUSIC GROUP IP Ltd.
Trident Chambers, Wickhams Cay,
P.O. Box 146, Road Town, Tortola,
British Virgin Islands

1. Inledning

1.1 Leveransen

MS16 har förpackats omsorgsfullt hos tillverkaren för att garantera en säker transport. Om kartongen trots det skulle uppvisa skador, ska du omedelbart kontrollera om apparaten har synliga skador.

- ♦ Vid eventuella skador ska du **INTE skicka tillbaka apparaten till oss, utan i stället ska du oivillkorligen kontakta handlararen och transportföretaget. Annars riskerar du att varje skadeståndsanspråk kan komma att bli ogiltigt.**

1.2 Ta i drift

Se till att lufttillförseln är tillräcklig och ställ aldrig MS16 på ett slutsteg o.d. eller intill värmeelement så att du och viker överhettning.

- ♦ Säkerställ, innan du ansluter till ett uttag, att spänningen motsvarar spänningen som anges på etiketten på baksidan på MS16.

Nätanslutningen sker med den medföljande nätkabeln med standardkontakt. Den uppfyller alla nödvändiga säkerhetskrav.

1.3 Garanti

Ta dig tid att skicka in den fullständigt ifyllda garantisedel inom 14 dagar efter inköpsdatum, eftersom du annars går miste om den utvidgade garantin. Serienumret står på apparatens ovansida. Alternativt kan du använda online-registreringen på vår hemsida (behringer.com).

1.4 Online-registrering

Glöm inte registrera er nya BEHRINGER-produkt så fort som möjligt när ni köpt den på <http://behringer.com> och läs noggrant igenom garantivillkoren.

Skulle det bli något fel på er BEHRINGER-produkt ska vi naturligtvis se till att det repareras så snart som möjligt. I ett sådant fall ber vi er gå direkt till den affär där ni köpt BEHRINGER-produkten. Finns det ingen BEHRINGER-återförsäljare i närheten där ni bor kan ni vända er till något av våra filialkontor. I produktens originalförpackning ligger en lista med kontaktadresser till alla våra filialkontor (Global Contact Information/European Contact Information). Finns det ingen kontaktadress för Sverige ber vi er kontakta närmaste generalagent. I support-delen på vår hemsida <http://behringer.com> hittar ni sådana kontaktadresser.

I ett garantifall kan vi hjälpa er snabbare om ni har registrerat din produkt med köpdatum hos oss.

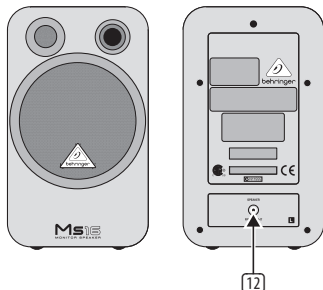
Tack så mycket för er medverkan!

Varning!

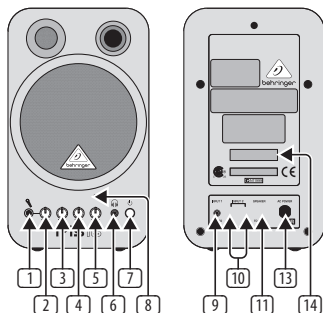
- ♦ MS16 producerar extrema volymer. Tänk på att ett högt ljudtryck inte bara tröttrar ut hörseln, utan även kan skada den permanent.

2. Kontrollelement och Anslutningar

Left Speaker



Right Speaker



- 1 MICROPHONE INPUT (6,3 mm stiftdon). Denna anslutning gör att du kan ansluta din dynamiska mikrofon.
 - 2 Vrid MIC LEVEL-kontrollen för att justera volymen på mikrofonen. Den här knappen vrids helt moturs när mikrofonen ansluts. När alla anslutningar har utförts, öka sakta igen.
 - 3 BASS-kontroll. Vrid baskontrollen för att justera basnivån.
 - 4 TREBLE-kontroll. Vrid diskantkontrollen för att justera diskantnivån.
 - 5 Vrid VOLUME-kontrollen för att justera volymen på apparaterna som är anslutna till din MS16.
- ♦ Vi vill påminna dig om att höga volymer kan skada hörsel och/eller hörlurar eller högtalare. Vrid om VOLUME-kontrollen max. till vänster innan du kopplar på apparaten. Håll alltid volymen på en noga avpassad nivå.

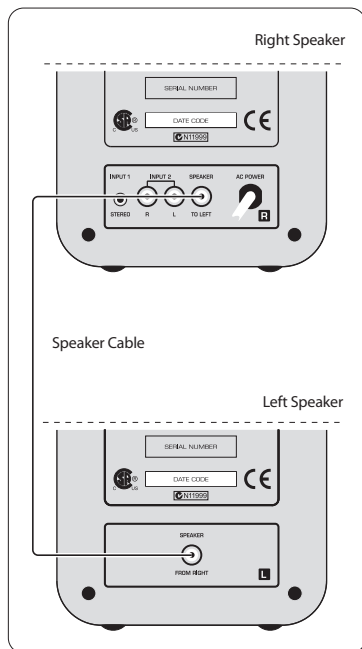
- 6 Anslut dina högtalare via **PHONES** uttaget (3,5 mm stiftdon) för att avlyssna de anslutna apparaterna. När hörlurarna är anslutna slås de interna högtalarna automatiskt ifrån.
- 7 **POWER**-kontakten kopplar till eller ifrån enheten. **POWER**-omkopplaren bör stå i läge "Av" (inte intryckt), när du nätansluter apparaten.
- ♦ **Kom ihåg: POWER-knappen skiljer inte apparaten från elnätet när den slås ifrån. Därför ska du dra ur stickkontakten ur uttaget när du inte ska använda apparaten under någon längre tid.**
- 8 **POWER LED** lyser när strömmen är tillkopplad.
- 9 **INPUT 1** (3,5 mm stiftdon) möjliggör anslutning av hifi-utrustning, t.ex. CD/MD-spelare.
- 10 Använd **INPUT 2** (RCA) för att ansluta ditt ljudkort, keyboard eller expander.
- ♦ **Du kan spela upp olika signaler genom att använda båda stereointagen samtidigt.**
- 11 **SPEAKER TO LEFT**-anslutning. Anslut båda högtalarna genom att använda högtalarkabeln som ingår i paketet. När båda högtalarna är anslutna på rätt sätt fungerar de som stereohögtalarsystem.
- 12 **SPEAKER FROM RIGHT**-anslutning. Stick in högtalarkabeln från **SPEAKER TO LEFT**-anslutning.
- 13 **AC POWER**-intag. Ansluter din MS16 till strömkällan. Säkerställ innan du ansluter enheten till strömkällan att strömmen är fränkopplad och volymenkontrollen är ställd til vänster för att undvika att högtalarna eller andra apparater skadas.
- 14 **SERIAL NUMBER**. Tänk på att fylla i och skicka tillbaka garantikortet inom 14 dagar efter inköpsdatumet så att du kan dra fördel av vår förlängda garanti. Eller registrera online på (behringer.com).

3. Einstallation och Användningsexempel

MONITOR SPEAKERS MS16-högtalarna är utförda för att rymma ett flertal olika anslutningstyper för nästan alla situationer.

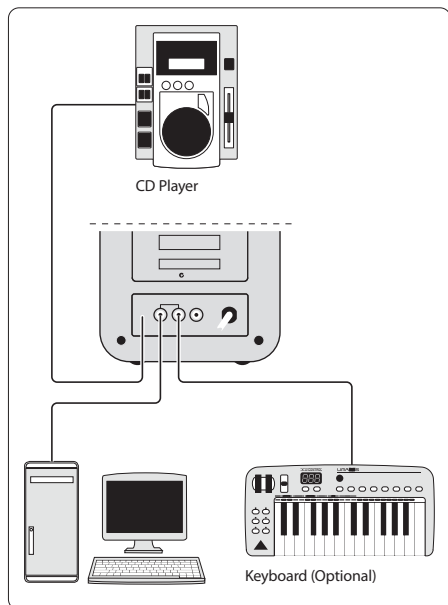
Alla audio-intag återfinns på den högra högtalaren. Den vänstra högtalaren har bara ett audio-intag som matas från den högra högtalaren.

Först och främst bör du ansluta den vänstra till den högra högtalaren genom att ansluta högtalarkabeln från den högra högtalarens **SPEAKER TO LEFT**-anslutning till **SPEAKER FROM RIGHT**-anslutningen i den vänstra högtalaren.



Anslut ljudkortets högtalaruttag till MS16-stereointaget. Du kan givetvis även ansluta din keyboard eller mixer till detta intag.

Om du har ytterligare en ljudkälla-t.ex. en CD- eller MD-spelare—anslut helt enkelt den till det andra stereointaget. Båda ingångssignalerna blandas i MS16, vilket gör att du kan avlyssna två olika ljudkällor samtidigt.



MS16-högtalarna är magnetiskt skyddade vilket gör att du kan placera dem nära din datorbildskärm utan att riskera att störa eller skada något.

Placera inte din MS16 nära effektförstärkare för att undvika att det brusar. För att undvika rundgång, gå inte för nära högtalarna med en mikrofon. Vid rundgång, flytta mikrofonen i förhållande till högtalarna eller minska volymen.

4. Specifikationer

Högtalare

Diskant	Ø 38 mm (1,5"), 4 Ω
Bas	Ø 100 mm (4"), 4 Ω

Audioingångar

Ingång 1	3,5 mm stiftdon stereo, ingångsnivå -10 dBm, 10 kΩ
Ingång 2	2 Cinch stereo, ingångsnivå -10 dBm, 10 kΩ
Mic	6,3 mm stiftdon stereo, ingångsnivå -50 dBm, 50 Ω

Systemdata

Förstärkare	2 x 8 Watt
Frekvensrespons	80 Hz till 20 kHz

Strömförsörjning

Nätspänning

USA/Kanada	120 V~, 60 Hz
Europa/U.K./Australien	230 V~, 50 Hz
Japan	100 V~, 50 - 60 Hz
Allmän exportmodell	120/230 V~, 50 - 60 Hz
Effektförbrukning	0,14 x 0,28 x 0,33 A 230 x 120 x 100 V

Mått/Vikt

Mått	5 ½ x 5 9/10 x 9 ½" 140 x 150 x 241 mm
Vikt	höger: 2,1 kg, vänster: 1,4 kg

BEHRINGERS anstränger sig ständigt för att uppnå och säkerställa högsta tänkbara kvalitetsnivå. Nödvändiga förändringar genomförs utan föregående besked. Därför kan det hända att faktiska uppgifter och apparatutseende kan komma att skilja sig från framställningen i bruksanvisningen.



We Hear You