

Istruzioni per l'uso



MONITOR SPEAKERS MS16

High-Performance, Active 16-Watt Personal Monitor System

Indice

Grazie	2
Istruzioni di sicurezza importanti.....	3
Diniego Legale	3
1.1 Consegna	5
1.2 Messa in funzione.....	5
1.3 Garanzia.....	5
1.4 Registrazione in-linea	5
2. Elementi di Comando e Collegamenti	5
3. Cablaggio / Esempio di Applicazioni	6
4. Dati Tecnici.....	7

Grazie

Grazie per la fiducia dimostrata acquistando i MONITOR SPEAKER MS16 BEHRINGER. Gli MS16 sono altoparlanti attivi utilizzabili in svariate applicazioni, ad es. in combinazione con il computer, con uno studio MIDI oppure per monitorare una tastiera e le relative registrazioni. Per garantire la massima flessibilità, gli speaker MS16 offrono numerose opzioni di connessione. I due ingressi stereo consentono il collegamento di due sorgenti sonore. Inoltre abbiamo equipaggiato gli MS16 con connettori per le cuffie e per il microfono, in modo da poter sfruttare questi monitor speaker da ogni punto di vista.

IT Istruzioni di sicurezza importanti**Attenzione**

I terminali contrassegnati con il simbolo conducono una corrente elettrica sufficiente a costituire un rischio di scossa elettrica. Usare unicamente cavi per altoparlanti (Speaker) d'elevata qualità con connettori jack TS da ¼" pre-installati. Ogni altra installazione o modifica deve essere effettuata esclusivamente da personale tecnico qualificato.



Questo simbolo, avverte, laddove appare, della presenza di importanti istruzioni per l'uso e per la manutenzione nella documentazione allegata. Si prega di consultare il manuale.

**Attenzione**

Per ridurre il rischio di scossa elettrica non rimuovere la copertura superiore (o la sezione posteriore). All'interno non sono contenute parti che possono essere sottoposte a riparazione da parte dell'utente. Interventi di riparazione possono essere eseguiti solo da personale qualificato.

**Attenzione**

Al fine di ridurre il rischio di incendi o di scosse elettriche, non esporre questo dispositivo alla pioggia ed all'umidità. L'apparecchio non deve essere esposto a sgocciolamenti o spruzzi, e sull'apparecchio non devono essere posti oggetti contenenti liquidi, ad esempio vasi.

**Attenzione**

Queste istruzioni per l'uso sono destinate esclusivamente a personale di servizio qualificato. Per ridurre il rischio di scosse elettriche non effettuare operazioni all'infuori di quelle contenute nel manuale istruzioni. Interventi di

riparazione possono essere eseguiti solo da personale qualificato.

1. Leggere queste istruzioni.
2. Conservare queste istruzioni.
3. Fare attenzione a tutti gli avvertimenti.
4. Seguire tutte le istruzioni.
5. Non usare questo dispositivo vicino all'acqua.
6. Pulire solo con uno strofinaccio asciutto.
7. Non bloccare alcuna fessura di ventilazione. Installare conformemente alle istruzioni del produttore.
8. Non installare nelle vicinanze di fonti di calore come radiatori, caloriferi, stufe o altri apparecchi (amplificatori compresi) che generano calore.
9. Non annullare l'obiettivo di sicurezza delle spine polarizzate o con messa a terra. Le spine polarizzate hanno due lame, con una più larga dell'altra. Una spina con messa a terra ha due lame e un terzo polo di terra. La lama larga o il terzo polo servono per la sicurezza dell'utilizzatore. Se la spina fornita non è adatta alla propria presa, consultate un elettricista per la sostituzione della spina.
10. Disporre il cavo di alimentazione in modo tale da essere protetto dal calpestio e da spigoli taglienti e che non possa essere danneggiato. Accertarsi che vi sia una protezione adeguata in particolare nel campo delle spine, del cavo di prolunga e nel punto in cui il cavo di alimentazione esce dall'apparecchio.
11. L'apparecchio deve essere costantemente collegato alla rete elettrica mediante un conduttore di terra in perfette condizioni.
12. Se l'unità da disattivare è l'alimentatore o un connettore per apparecchiature esterne, essa dovrà rimanere costantemente accessibile.
13. Usare solo dispositivi opzionali/accessori specificati dal produttore.



14. Usare solo con carrello, supporto, cavalletto, sostegno o tavola specificate dal produttore o acquistati con

l'apparecchio. Quando si usa un carrello, prestare attenzione, muovendo il carrello/la combinazione di apparecchi, a non ferirsi.

15. Staccare la spina in caso di temporale o quando non si usa l'apparecchio per un lungo periodo.
16. Per l'assistenza tecnica rivolgersi a personale qualificato. L'assistenza tecnica è necessaria nel caso in cui l'unità sia danneggiata, per es. per problemi del cavo di alimentazione o della spina, rovesciamento di liquidi od oggetti caduti nell'apparecchio, esposizione alla pioggia o all'umidità, anomalie di funzionamento o cadute dell'apparecchio.



17. Smaltimento corretto di questo prodotto: Questo simbolo indica che questo prodotto non deve essere smaltito con i rifiuti domestici, conformemente alle disposizioni WEEE (2002/96/CE) e alle leggi in vigore nel vostro paese. Questo prodotto deve essere consegnato ad un centro autorizzato alla raccolta per il riciclaggio dei dispositivi elettrici ed elettronici (DEE). Una gestione inadeguata di questo tipo di rifiuti potrebbe avere un impatto negativo sull'ambiente e sulla salute a causa delle sostanze potenzialmente pericolose generalmente associate ai DEE. Al tempo stesso, la vostra collaborazione per un corretto smaltimento di questo prodotto contribuirà ad uno sfruttamento più efficace delle risorse naturali. Per maggiori informazioni sui centri di raccolta per il riciclaggio vi invitiamo a contattare le autorità comunali della vostra città, gli enti addetti allo smaltimento o il servizio per lo smaltimento dei rifiuti domestici.

DINIEGO LEGALE

LE SPECIFICHE TECNICHE E L'ASPETTO ESTETICO DEL PRODOTTO POSSONO ESSERE SOGGETTI A VARIAZIONI SENZA ALCUN PREAVVISO. LE INFORMAZIONI CONTENUTE NELLA PRESENTE DOCUMENTAZIONE SONO DA RITENERSI CORRETTE AL MOMENTO DELLA STAMPA. TUTTI I MARCHI

IT

SONO DI PROPRIETÀ DEI RISPETTIVI PROPRIETARI. MUSIC GROUP NON SI ASSUME ALCUNA RESPONSABILITÀ PER EVENTUALI MANCANZE O PERDITE SUBITE DA CHIUNQUE ABBAIA FATTO AFFIDAMENTO COMPLETAMENTE O IN PARTE SU QUALSIVOGLIA DESCRIZIONE, FOTOGRAFIA O DICHIARAZIONE CONTENUTA NELLA PRESENTE DOCUMENTAZIONE. I COLORI E LE SPECIFICHE POTREBBERO VARIARE LEGGERMENTE RISPETTO AL PRODOTTO. I PRODOTTI MUSIC GROUP SONO VENDUTI ESCLUSIVAMENTE DA RIVENDITORI AUTORIZZATI. I DISTRIBUTORI E I NEGOZIANI NON COSTITUISCONO IL RUOLO DI AGENTE MUSIC GROUP E NON POSSIEDONO ALCUNA AUTORITÀ NELL'ASSUNZIONE DI IMPEGNI O OBBLIGHI A NOME DI MUSIC GROUP, ESPRESSAMENTE O IN MODO IMPLICITO. IL PRESENTE MANUALE D'USO È COPERTO DA COPYRIGHT. È VIETATA LA RIPRODUZIONE O LA TRASMISSIONE DEL PRESENTE MANUALE IN OGNI SUA PARTE, SOTTO QUALSIASI FORMA O MEDIANTE QUALSIASI MEZZO, ELETTRONICO O MECCANICO, INCLUSA LA FOTOCOPIATURA O LA REGISTRAZIONE DI OGNI TIPO E PER QUALSIASI SCOPO, SENZA ESPRESSO CONSENSO SCRITTO DA PARTE DI MUSIC GROUP IP LTD.

TUTTI I DIRITTI RISERVATI.

© 2013 MUSIC Group IP Ltd.

Trident Chambers, Wickhams Cay,
P.O. Box 146, Road Town, Tortola,
Isole Vergini Britanniche

1. Introduzione

1.1 Consegna

Il MS16 è stato imballato accuratamente in fabbrica, in modo tale da garantire un trasporto sicuro. Se ciononostante il cartone presenta dei danni, controllate immediatamente che l'apparecchio non presenti danni esterni.

❖ Nel caso di eventuali danni, **NON** rispediteci indietro l'apparecchio, ma avvisate assolutamente per prima cosa il rivenditore e l'impresa di trasporti, in quanto altrimenti potete perdere ogni diritto all'indennizzo dei danni.

1.2 Messa in funzione

Fate in modo che vi sia un'areazione sufficiente e non ponete il MS16 in uno stadio finale o nelle vicinanze di fonti di calore, in modo da evitarne il surriscaldamento.

❖ Prima di collegare l'unità alla presa di corrente, assicurarsi che la tensione di rete corrisponda a quella indicata sulla targhetta sul retro degli MS16.

Il collegamento in rete avviene tramite il cavo di rete accluso ed è conforme alle norme di sicurezza vigenti.

1.3 Garanzia

Trovate il tempo di spedirci il certificato di garanzia, completo in tutti i campi, entro 14 giorni dalla data d'acquisto, o altrimenti perderete ogni diritto alla garanzia prolungata. Il numero di serie si trova sul lato superiore dell'apparecchio. È anche possibile effettuare una registrazione online tramite la nostra pagina Internet (behringer.com).

1.4 Registrazione in-linea

La preghiamo di registrare il suo nuovo apparecchio BEHRINGER, possibilmente subito dopo l'acquisto, sul nostro sito internet <http://behringer.com>, e di leggere con attenzione le nostre condizioni di garanzia.

Nell'eventualità che il suo prodotto BEHRINGER sia difettoso, vogliamo che questo venga riparato al più presto. La preghiamo di rivolgersi direttamente al rivenditore BEHRINGER dove ha acquistato l'apparecchio. Nel caso il rivenditore BEHRINGER non sia nelle sue vicinanze, può rivolgersi direttamente ad una delle nostre filiali. Una lista delle nostre filiali completa di indirizzi, si trova sul cartone originale del suo apparecchio (Global Contact Information/European Contact Information). Qualora nella lista non trovasse nessun indirizzo per la sua nazione, si rivolga al distributore più vicino. Sul nostro sito <http://behringer.com>, alla voce Support, trova gli indirizzi corrispondenti.

Nel caso il suo apparecchio sia stato registrato da noi con la data d'acquisto, questo faciliterà lo sviluppo delle riparazioni nei casi in garanzia.

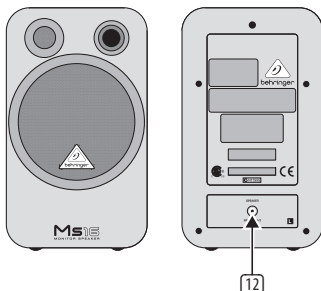
Grazie per la sua collaborazione!

Attenzione!

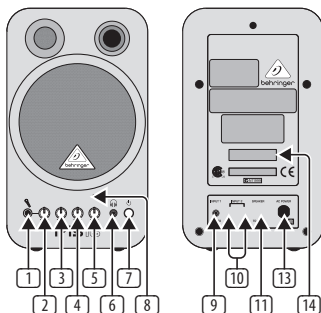
❖ I MS16 sono in grado di produrre livelli sonori estremi. Non dimenticare che una pressione sonora alta non solo affatica rapidamente l'udito, ma può anche danneggiarlo in modo permanente.

2. Elementi di Comando e Collegamenti

Left Speaker



Right Speaker



- 1 **MICROPHONE INPUT** (presa jack stereo 6,3 mm). Questo connettore consente di collegare un microfono dinamico.
 - 2 Utilizzare la manopola **MIC LEVEL** per regolare il volume del microfono. Girare questa manopola completamente a sinistra prima di collegare un microfono. Dopo aver collegato tutte le fonti esterne, aumentare lentamente il volume.
 - 3 Pulsante **BASS**. Utilizzare questo pulsante per regolare i toni bassi.
 - 4 Pulsante **TREBLE**. Utilizzare questo pulsante per regolare i toni alti.
 - 5 Utilizzare la manopola **VOLUME** per regolare il livello di volume dei dispositivi collegati agli speaker MS16.
- ❖ Vorremmo ricordarvi esplicitamente che i rumori forti possono danneggiare l'udito e/o le vostre cuffie o gli altoparlanti. Prima di accendere l'apparecchio, girate perciò il regolatore **VOLUME** completamente verso sinistra. Fate in modo di avere sempre un volume accettabile.

- 6 Collegare le cuffie alla presa **PHONES** (presa jack stereo 3,5 mm) per monitorare i vari dispositivi collegati. Collegando le cuffie, gli altoparlanti interni vengono automaticamente disattivati.
- 7 L'interruttore **POWER** serve per accendere o spegnere l'unità. Quando realizzate il collegamento alla rete di corrente l'interruttore **POWER** si deve trovare nella posizione "Off" (non premuto).
- ♦ Ricordatevi: l'interruttore **POWER** allo spegnimento non separa l'apparecchio completamente dalla corrente. Se non usate l'apparecchio per un certo tempo, estraete perciò il cavo dalla presa.
- 8 Il **POWER LED** si illumina quando l'unità è accesa.
- 9 **INPUT 1** (presa jack stereo 3,5 mm) consente di collegare dispositivi audio come ad es. lettori CD/MD.
- 10 Utilizzare **INPUT 2** (RCA) per collegare la scheda audio, la tastiera o un expander.
- ♦ È possibile riprodurre diversi segnali utilizzando entrambi gli ingressi stereo simultaneamente.
- 11 Presa **SPEAKER TO LEFT**. Collegare i due altoparlanti utilizzando l'apposito cavo fornito in dotazione. Non appena collegati, i due altoparlanti funzioneranno come un sistema di altoparlanti stereo.
- 12 Presa **SPEAKER FROM RIGHT**. Inserire qui il cavo proveniente dalla presa **SPEAKER TO LEFT**.
- 13 Ingresso **AC POWER**. Per collegare gli speaker MS16 alla rete elettrica. Prima di collegare l'unità ad una presa di corrente, assicurarsi che l'interruttore di accensione sia disattivato e la manopola del volume sia completamente girata verso sinistra, in modo da evitare il danneggiamento degli speaker o di altri dispositivi.
- 14 **SERIAL NUMBER**. Vi preghiamo di compilare la scheda di garanzia e inviarcela entro 14 dalla data di acquisto, così da poter usufruire del nostro esteso servizio di garanzia. In alternativa è possibile registrarsi on-line (behringer.com).

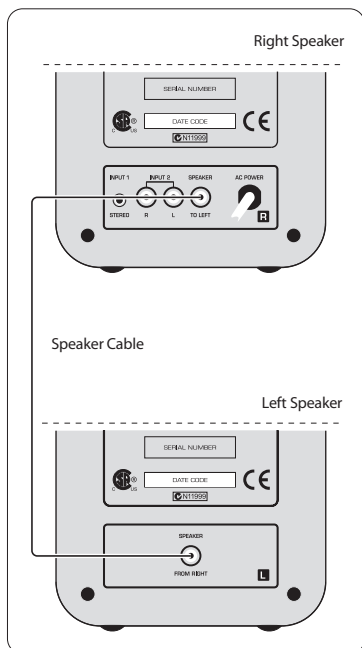
3. Cablaggio / Esempio di Applicazioni

I MONITOR SPEAKER MS16 consentono il collegamento di svariati tipi di connettori, praticamente per ogni possibile situazione.

Tutti gli ingressi audio si trovano sull'altoparlante destro.

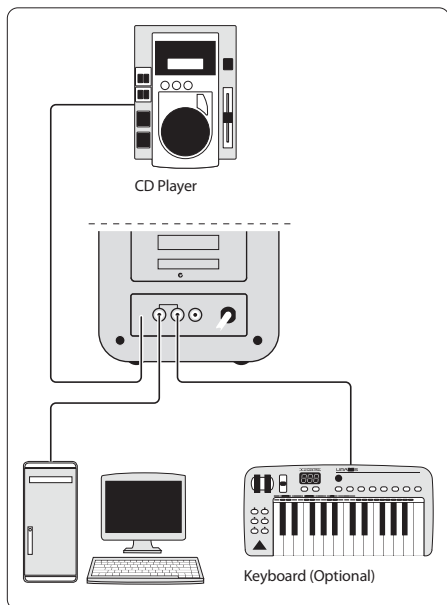
L'altoparlante sinistro dispone soltanto di un ingresso audio ed è alimentato dall'altoparlante destro.

Per prima cosa si devono collegare i due altoparlanti utilizzando il cavo in dotazione, che va inserito prima nel connettore **SPEAKER TO LEFT** dell'altoparlante destro e poi nel connettore **SPEAKER FROM RIGHT** di quello sinistro.



Collegare i connettori della scheda audio all'ingresso Stereo MS16. Chiaramente è possibile collegare anche la tastiera o il mixer a questo ingresso.

Eventuali sorgenti audio supplementari - come ad es. lettore CD o MD - possono essere collegate al secondo ingresso stereo. Entrambi i segnali in ingresso vengono mixati nell'unità MS16, che in questo modo consente di monitorare simultaneamente due sorgenti audio diverse.



Grazie alla schermatura magnetica, gli speaker MS16 possono essere collocati accanto allo schermo del computer senza provocare interferenze o danneggiamenti.

Non collocare gli speaker MS16 accanto ad amplificatori per evitare un ronzio indotto. Per evitare fenomeni di feedback, non avvicinarsi eccessivamente agli altoparlanti con un microfono. In caso di feedback, cambiare la posizione del microfono rispetto agli altoparlanti oppure abbassare il volume.

4. Dati Tecnici

Altoparlante

Toni alti	Ø 38 mm (1,5"), 4 Ω
Toni bassi	Ø 100 mm (4"), 4 Ω

Altoparlante

Input 1	Presse jack stereo 3,5 mm, livello d'ingresso -10 dBm, 10 kΩ
Input 2	2 prese Cinch stereo, livello d'ingresso -10 dBm, 10 kΩ
Mic	Presse jack stereo 6,3 mm, livello d'ingresso -50 dBm, 50 Ω

Specifiche Tecniche

Amplificatore	2 x 8 Watts
Risposta in frequenza	80 Hz a 20 kHz

Alimentazione Corrente

Tensione di Rete

USA/Canada	120 V~, 60 Hz
Europa/U.K./Australia	230 V~, 50 Hz
Giappone	100 V~, 50 - 60 Hz
Modello generale da esportazione	120/230 V~, 50 - 60 Hz
Consumo	0,14 x 0,28 x 0,33 A 230 x 120 x 100 V

Dimensioni/Peso

Misure (A x L x P)	5 ½ x 5 ¾ x 9 ½" 140 x 150 x 241 mm
Peso	destro: 2,1 kg, sinistro: 1,4 kg

La ditta BEHRINGER si sforza sempre di garantire il massimo standard di qualità. Modificazioni rese necessarie saranno effettuate senza preavviso. I dati tecnici e l'aspetto dell'apparecchio potrebbero quindi discostarsi dalle succitate indicazioni e rappresentazioni.



We Hear You