

## Bedienungsanleitung



# MONITOR SPEAKERS MS16

High-Performance, Active 16-Watt Personal Monitor System

## Inhaltsverzeichnis

<b>Danke .....</b>	<b>2</b>
<b>Wichtige Sicherheitshinweise.....</b>	<b>3</b>
<b>Haftungsausschluss .....</b>	<b>4</b>
<b>Eingeschränkte Garantie .....</b>	<b>4</b>
<b>1. Einführung .....</b>	<b>5</b>
1.1 Auslieferung.....	5
1.2 Inbetriebnahme.....	5
1.3 Garantie.....	5
1.4 Online-registrierung.....	5
<b>2. Control Elements and Connections .....</b>	<b>5</b>
<b>3. Anschluss und Anwendungsbeispiel.....</b>	<b>6</b>
<b>4. Technische Daten .....</b>	<b>7</b>

### Danke

Herzlichen Dank für das Vertrauen, das Sie uns mit dem Kauf der BEHRINGER MONITOR SPEAKERS MS16 entgegengebracht haben. Bei den MS16 handelt es sich um aktive Lautsprecher, die Sie für verschiedenste Anwendungen benutzen können, z. B. für Ihr Computer-Setup, MIDI-Studio, Ihre Keyboards oder zum Abhören von Playbacks. Für ein Höchstmaß an Flexibilität haben wir die MS16 mit unterschiedlichen Anschlüssen ausgestattet. Zwei Stereoeingänge erlauben den Anschluss zweier Klangquellen. Zusätzlich haben wir die MS16 mit Anschlussbuchsen für einen Kopfhörer und ein Mikrofon ausgestattet – damit lässt Ihr neues Lautsprechersystem keine Wünsche offen!

**DE Wichtige Sicherheitshinweise****Vorsicht**

Die mit dem Symbol markierten Anschlüsse führen so viel Spannung, dass die Gefahr eines Stromschlags besteht. Verwenden Sie nur hochwertige, professionelle Lautsprecherkabel mit vorinstallierten 6,35 mm MONO-Klinkensteckern oder Lautsprecherstecker mit Drehverriegelung. Alle anderen Installationen oder Modifikationen sollten nur von qualifiziertem Fachpersonal ausgeführt werden.

**Achtung**

Um eine Gefährdung durch Stromschlag auszuschließen, darf die Geräteabdeckung bzw. Geräterückwand nicht abgenommen werden. Im Innern des Geräts befinden sich keine vom Benutzer reparierbaren Teile. Reparaturarbeiten dürfen nur von qualifiziertem Personal ausgeführt werden.

**Achtung**

Um eine Gefährdung durch Feuer bzw. Stromschlag auszuschließen, darf dieses Gerät weder Regen oder Feuchtigkeit ausgesetzt werden noch sollten Spritzwasser oder tropfende Flüssigkeiten in das Gerät gelangen können. Stellen Sie keine mit Flüssigkeit gefüllten Gegenstände, wie z. B. Vasen, auf das Gerät.

**Achtung**

Die Service-Hinweise sind nur durch qualifiziertes Personal zu befolgen. Um eine Gefährdung durch Stromschlag zu vermeiden, führen Sie bitte keinerlei Reparaturen an dem Gerät durch, die nicht in der Bedienungsanleitung beschrieben sind. Reparaturen sind nur von qualifiziertem Fachpersonal durchzuführen.

1. Lesen Sie diese Hinweise.
2. Bewahren Sie diese Hinweise auf.
3. Beachten Sie alle Warnhinweise.
4. Befolgen Sie alle Bedienungshinweise.
5. Betreiben Sie das Gerät nicht in der Nähe von Wasser.
6. Reinigen Sie das Gerät mit einem trockenen Tuch.
7. Blockieren Sie nicht die Belüftungsschlitze. Beachten Sie beim Einbau des Gerätes die Herstellerhinweise.
8. Stellen Sie das Gerät nicht in der Nähe von Wärmequellen auf. Solche Wärmequellen sind z. B. Heizkörper, Herde oder andere Wärme erzeugende Geräte (auch Verstärker).
9. Entfernen Sie in keinem Fall die Sicherheitsvorrichtung von Zweipol- oder geerdeten Steckern. Ein Zweipolstecker hat zwei unterschiedlich breite Steckkontakte. Ein geerdeter Stecker hat zwei Steckkontakte und einen dritten Erdungskontakt. Der breitere Steckkontakt oder der zusätzliche Erdungskontakt dient Ihrer Sicherheit. Falls das mitgelieferte Steckerformat nicht zu Ihrer Steckdose passt, wenden Sie sich bitte an einen Elektriker, damit die Steckdose entsprechend ausgetauscht wird.
10. Verlegen Sie das Netzkabel so, dass es vor Tritten und scharfen Kanten geschützt ist und nicht beschädigt werden kann. Achten Sie bitte insbesondere im Bereich der Stecker, Verlängerungskabel und an der Stelle, an der das Netzkabel das Gerät verlässt, auf ausreichenden Schutz.
11. Das Gerät muss jederzeit mit intaktem Schutzleiter an das Stromnetz angeschlossen sein.
12. Sollte der Hauptnetzstecker oder eine Gerätesteckdose die Funktionseinheit zum Abschalten sein, muss diese immer zugänglich sein.
13. Verwenden Sie nur Zusatzgeräte/ Zubehörteile, die laut Hersteller geeignet sind.



14. Verwenden Sie nur Wagen, Standvorrichtungen, Stative, Halter oder Tische, die vom Hersteller benannt

oder im Lieferumfang des Geräts enthalten sind. Falls Sie einen Wagen benutzen, seien Sie vorsichtig beim Bewegen der Wagen-Gerätkombination, um Verletzungen durch Stolpern zu vermeiden.

15. Ziehen Sie den Netzstecker bei Gewitter oder wenn Sie das Gerät längere Zeit nicht benutzen.

16. Lassen Sie alle Wartungsarbeiten nur von qualifiziertem Service-Personal ausführen. Eine Wartung ist notwendig, wenn das Gerät in irgendeiner Weise beschädigt wurde (z. B. Beschädigung des Netzkabels oder Steckers), Gegenstände oder Flüssigkeit in das Geräterinnere gelangt sind, das Gerät Regen oder Feuchtigkeit ausgesetzt wurde, das Gerät nicht ordnungsgemäß funktioniert oder auf den Boden gefallen ist.



17. Korrekte Entsorgung dieses Produkts: Dieses Symbol weist darauf hin, das Produkt entsprechend der

WEEE Richtlinie (2002/96/EC) und der jeweiligen nationalen Gesetze nicht zusammen mit Ihren Haushaltsabfällen zu entsorgen. Dieses Produkt sollte bei einer autorisierten Sammelstelle für Recycling elektrischer und elektronischer Geräte (EEE) abgegeben werden. Wegen bedenklicher Substanzen, die generell mit elektrischen und elektronischen Geräten in Verbindung stehen, könnte eine unsachgemäße Behandlung dieser Abfallart eine negative Auswirkung auf Umwelt und Gesundheit haben. Gleichzeitig gewährleistet Ihr Beitrag zur richtigen Entsorgung dieses Produkts die effektive Nutzung natürlicher Ressourcen. Für weitere Informationen zur Entsorgung Ihrer Geräte bei einer Recycling-Stelle nehmen Sie bitte Kontakt zum zuständigen städtischen Büro, Entsorgungsamt oder zu Ihrem Haushaltsabfallentsorger auf.

**HAFTUNGSAUSSCHLUSS**

TECHNISCHE DATEN UND ERSCHEINUNGSBILD KÖNNEN UNANGEKÜNDIGT GEÄNDERT WERDEN. IRRTÜMER BLEIBEN VORBEHALTEN. BEHRINGER, KLARK TEKNIK, MIDAS, BUGERA UND TURBOSOUND SIND TEIL DER MUSIC GROUP (MUSIC-GROUP.COM). ALLE WARENZEICHEN SIND DAS EIGENTUM IHRER JEWEILIGEN BESITZER. MUSIC GROUP ÜBERNIMMT KEINE HAFTUNG FÜR VERLUSTE, DIE PERSONEN ENTSTEHEN, DIE SICH GANZ ODER TEILWEISE AUF HIER ENTHALTENE BESCHREIBUNGEN, FOTOS ODER AUSSAGEN VERLASSEN. ABGEBILDETE FARBEN UND SPEZIFIKATIONEN KÖNNEN GERINGFÜGIG VOM PRODUKT ABWEICHEN. MUSIC GROUP PRODUKTE WERDEN NUR ÜBER AUTORISIERTE FACHHÄNDLER VERKAUFT. DIE VERTRIEBSPARTNER UND HÄNDLER SIND KEINE VERTRETER VON MUSIC GROUP UND SIND NICHT BERECHTIGT, MUSIC GROUP DURCH AUSDRÜCKLICHE ODER STILLSCHWEIGENDE HANDLUNGEN ODER REPRÄSENTANZEN ZU VERPFLICHTEN. DIESE BEDIENUNGSANLEITUNG IST URHEBERRECHTLICH GESCHÜTZT. KEIN TEIL DIESES HANDBUCHS DARF IN IRGEND EINER FORM ODER MIT IRGENDWELCHEN MITTELN ELEKTRONISCH ODER MECHANISCH, INKLUSIVE FOTOKOPIE ODER AUFNAHME, ZU IRGEND EINEM ZWECK OHNE DIE SCHRIFTLICHE ZUSTIMMUNG DER FIRMA MUSIC GROUP IP LTD. VERVIELFÄLTIGT ODER ÜBERTRAGEN WERDEN.

ALLE RECHTE VORBEHALTEN.

© 2013 MUSIC Group IP Ltd.

Trident Chambers, Wickhams Cay,  
P.O. Box 146, Road Town, Tortola,  
British Virgin Islands

**EINGESCHRÄNKTE GARANTIE**

Die geltenden Garantiebedingungen und zusätzliche Informationen bezüglich der von MUSIC Group gewährten beschränkten Garantie finden Sie online unter [www.music-group.com/warranty](http://www.music-group.com/warranty).

## 1. Einführung

### 1.1 Auslieferung

Die MS16 wurden im Werk sorgfältig verpackt, um einen sicheren Transport zu gewährleisten. Weist der Karton trotzdem Beschädigungen auf, überprüfen Sie das Gerät bitte sofort auf äußere Schäden.

- ❖ Schicken Sie das Gerät bei eventuellen Beschädigungen **NICHT** an uns zurück, sondern benachrichtigen Sie unbedingt zuerst den Händler und das Transportunternehmen, da sonst jeglicher Schadenersatzanspruch erlöschen kann.

### 1.2 Inbetriebnahme

Sorgen Sie für eine ausreichende Luftzufuhr und stellen Sie die MS16 nicht auf eine Endstufe oder in die Nähe einer Heizung, um eine Überhitzung des Geräts zu vermeiden.

- ❖ Bevor Sie Ihr Gerät mit dem Stromnetz verbinden, überprüfen Sie bitte sorgfältig, ob Ihre Versorgungsspannung mit der auf dem Etikett auf der Rückseite der MS16 übereinstimmt.

Die Netzverbindung erfolgt über das Netzkabel. Sie entspricht den erforderlichen Sicherheitsbestimmungen.

### 1.3 Garantie

Nehmen Sie sich bitte die Zeit und senden Sie uns die komplett ausgefüllte Garantiekarte innerhalb von 14 Tagen nach Kaufdatum zu, da Sie sonst Ihren erweiterten Garantieanspruch verlieren. Die Seriennummer finden Sie auf der Rückseite des Geräts. Alternativ ist auch eine Online-Registrierung über unsere Internet-Seite (behringer.com) möglich.

### 1.4 Online-registrierung

Registrieren Sie bitte Ihr neues BEHRINGER-Gerät möglichst direkt nach dem Kauf unter <http://behringer.com> im Internet und lesen Sie bitte die Garantiebedingungen aufmerksam.

Sollte Ihr BEHRINGER-Produkt einmal defekt sein, möchten wir, dass es schnellstmöglich repariert wird. Bitte wenden Sie sich direkt an den BEHRINGER-Händler, bei dem Sie Ihr Gerät gekauft haben. Falls Ihr BEHRINGER-Händler nicht in der Nähe ist, können Sie sich auch direkt an eine unserer Niederlassungen wenden. Eine Liste mit Kontaktadressen unserer Niederlassungen finden Sie in der Originalverpackung ihres Geräts (Global Contact Information/European Contact Information). Sollte für Ihr Land keine Kontaktadresse verzeichnet sein, wenden Sie sich bitte an den nächstgelegenen Distributor. Im Support-Bereich unserer Website <http://behringer.com> finden Sie die entsprechenden Kontaktadressen.

Ist Ihr Gerät mit Kaufdatum bei uns registriert, erleichtert dies die Abwicklung im Garantiefall erheblich.

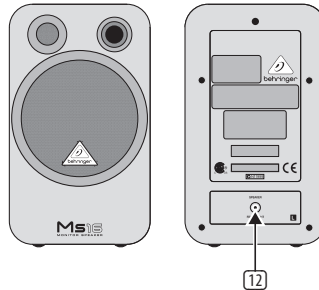
Vielen Dank für Ihre Mitarbeit!

### Achtung!

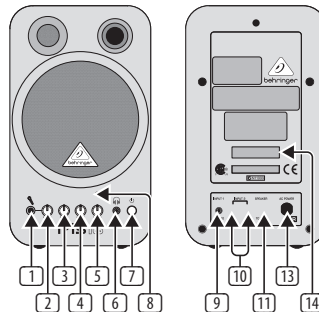
- ❖ Die MS16 sind in der Lage, extreme Lautstärken zu produzieren. Beachten Sie bitte, dass ein hoher Schalldruck das Gehör nicht nur schnell ermüdet, sondern auch permanent schädigen kann. Achten Sie stets auf eine angemessene Lautstärke.

## 2. Control Elements and Connections

Left Speaker



Right Speaker



- 1 **MICROPHONE INPUT** (6,3-mm-Klinkenbuchse, symmetrisch). Hier können Sie ein dynamisches Mikrofon anschließen.
  - 2 Mit dem **MIC LEVEL**-Regler können Sie die Lautstärke Ihres Mikrofons einstellen. Drehen Sie diesen Regler entgegen dem Uhrzeigersinn bis zum Anschlag, bevor Sie ein Mikrofon anschließen. Nach dem Anschließen können Sie die Lautstärke langsam erhöhen.
  - 3 Mit dem **BASS**-Regler können Sie dem Klang Bässe verleihen.
  - 4 Mit dem **TREBLE**-Regler regeln Sie den Höhenanteil.
  - 5 Mit dem **VOLUME**-Regler bestimmen Sie die Lautstärke der an die MS16 angeschlossenen Geräte.
- ❖ Wir möchten Sie darauf hinweisen, dass hohe Lautstärken das Gehör schädigen und/oder Kopfhörer bzw. Lautsprecher beschädigen können. Drehen Sie bitte den **VOLUME**-Regler auf Linksanschlag, bevor Sie das Gerät einschalten. Achten Sie stets auf eine angemessene Lautstärke.

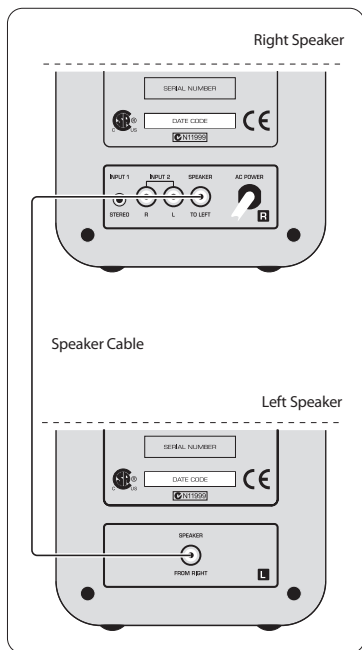
- DE**
- 6 Schließen Sie Ihren Kopfhörer an den **PHONES**-Ausgang (3,5-mm-Stereo-Miniklinke) an, um die angeschlossenen Geräte abzuhören. Ist ein Kopfhörer angeschlossen, werden die internen Lautsprecher automatisch abgeschaltet.
  - 7 Mit dem **POWER**-Schalter lässt sich das Lautsprechersystem ein- und ausschalten. Der POWER-Schalter sollte sich in der Stellung "Aus" befinden, wenn Sie die Verbindung zum Stromnetz herstellen.
- ♦ **Beachten Sie bitte: Der POWER-Schalter trennt das Gerät beim Ausschalten nicht vom Stromnetz. Ziehen Sie deshalb das Kabel aus der Steckdose, wenn Sie das Gerät längere Zeit nicht benutzen.**
- 8 Die **POWER LED**-Anzeige leuchtet, wenn das Gerät eingeschaltet ist.
  - 9 **INPUT 1** (3,5-mm-Stereo-Miniklinke) ermöglicht Ihnen den Anschluss verschiedener Klangquellen (z. B. CD-/MD-Player).
  - 10 Benutzen Sie **INPUT 2** (Cinch) zum Anschluss von Soundkarten, Keyboards oder Sound-Modulen.
- ♦ **Über die beiden Stereoeingänge können Sie verschiedene Klangquellen gleichzeitig einspielen.**
- 11 **SPEAKER TO LEFT**-Buchse. Verwenden Sie das mitgelieferte Kabel, um beide Lautsprecher zu verbinden. Nachdem beide Lautsprecher richtig verbunden sind, funktionieren Sie als Stereo-Lautsprechersystem.
  - 12 **SPEAKER FROM RIGHT**-Anschluss. Schließen Sie hier das Lautsprecherkabel von der SPEAKER TO LEFT-Buchse an.
  - 13 Über die **AC POWER**-Buchse verbinden Sie Ihre MS16 mit der Stromquelle. Bevor Sie das Gerät an eine Steckdose anschließen, stellen Sie sicher, dass das Gerät ausgeschaltet und der Lautstärkeregel bis zum Anschlag nach links gedreht ist. Nur so lässt sich eine Beschädigung der Lautsprecher oder sonstiger Geräte ausschließen.
  - 14 Seriennummer. Nehmen Sie sich bitte die Zeit und senden Sie uns die komplett ausgefüllte Garantiekarte innerhalb von 14 Tagen nach Kaufdatum zu, da Sie sonst Ihren erweiterten Garantieanspruch verlieren. Alternativ ist auch eine Online-Registrierung über unsere Internet-Seite ([behringer.com](http://behringer.com)) möglich.

### 3. Anschluss und Anwendungsbeispiel

Die MONITOR SPEAKERS MS16 wurden so entwickelt, dass sie verschiedenste Steckertypen aufnehmen können und somit praktisch jeder Anwendungssituation gerecht werden.

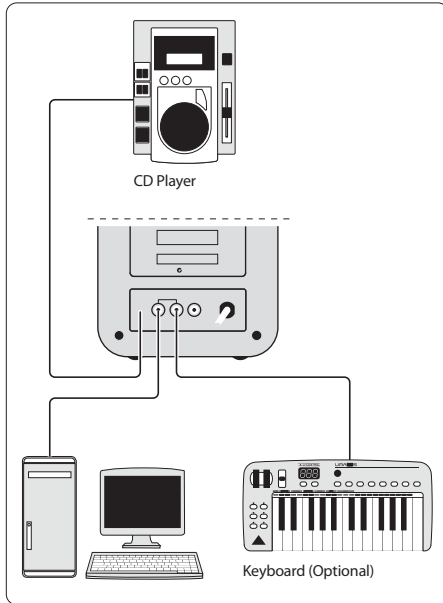
Am rechten Lautsprecher finden Sie alle Audioanschlüsse vor, während der linke Lautsprecher lediglich mit einer Buchse zum Anschluss an den rechten Lautsprecher ausgestattet ist.

Verbinden Sie zunächst den linken mit dem rechten Lautsprecher. Stecken Sie dazu das mitgelieferte Kabel in die SPEAKER TO LEFT-Buchse des rechten Lautsprechers und das andere Ende in die SPEAKER FROM RIGHT-Buchse des linken Lautsprechers.



Verbinden Sie die Ausgänge Ihrer Soundkarte mit dem Stereoeingang der MS16. Alternativ lassen sich natürlich auch ein Keyboard oder Mischpult mit diesem Anschluss verbinden.

Sie können eine zusätzliche Klangquelle wie einen CD- oder MD-Player an den zweiten Stereoeingang anschließen. Beide Klangquellen werden innerhalb der MS16 gemischt, so dass / Sie zwei unterschiedliche Klangquellen gleichzeitig abhören können.



Die MS16 sind magnetisch abgeschirmt, damit sie unmittelbar neben einem Computer-Bildschirm aufgestellt werden können, ohne Einstreuungen oder Schäden zu verursachen.

Um Brummen zu vermeiden, stellen Sie Ihre MS16 nicht in der Nähe von Verstärkern auf. Zur Vermeidung von Feedback achten Sie bitte auf einen ausreichenden Abstand zwischen Mikrophon und Lautsprechern. Sollten Rückkopplungsprobleme auftreten, ändern Sie die Position des Mikrofons in Bezug auf die Lautsprecher oder reduzieren Sie die Lautstärke.

## 4. Technische Daten

### Lautsprecher

Hochtöner	Ø 38 mm (1,5"), 4 Ω
Tieftöner	Ø 100 mm (4), 4 Ω

### Audioeingänge

Input 1	3,5-mm-Stereoklinkenbuchse, Eingangspegel -10 dBm, 10 kΩ
Input 2	2 x Cinch (stereo), Eingangspegel -10 dBm, 10 kΩ
Mic	6,3-mm-Stereoklinkenbuchse, Eingangspegel -50 dBm, 50 Ω

### Systemdaten

Verstärkerleistung	2 x 8 Watt
Frequenzgang	80 Hz bis 20 kHz

### Stromversorgung

#### Netzspannung

USA/Kanada	120 V~, 60 Hz
Europa/U.K./Australien	230 V~, 50 Hz
Japan	100 V~, 50 - 60 Hz
Generelles Exportmodell	120/230 V~, 50 - 60 Hz
Leistungsaufnahme	0,14 x 0,28 x 0,33 A 230 x 120 x 100 V

### Abmessungen/Gewicht

Abmessungen (H x B x T)	5 ½ x 5 9/10 x 9 ½" 140 x 150 x 241 mm
Gewicht	rechts: 2,1 kg, links: 1,4 kg

Die Fa. BEHRINGER ist stets bemüht, den höchsten Qualitätsstandard zu sichern. Erforderliche Modifikationen werden ohne vorherige Ankündigung vorgenommen. Technische Daten und Erscheinungsbild des Geräts können daher von den genannten Angaben oder Abbildungen abweichen.



We Hear You