

Betjeningsvejledning



MONITOR SPEAKERS MS16

High-Performance, Active 16-Watt Personal Monitor System



Inholdsfortegnelse

Tak	2
Vigtige sikkerhedsanvisninger	3
Dementi	3
1.1 Udlevering	4
1.2 Idriftsætning.....	4
1.3 Garanti	4
1.4 Online-registrering	4
2. Betjeningselementer og Tilslutninger	4
3. Eksempel på Tilslutning og Anvendelse.....	5
4. Specifikationer	6

Tak

Mange tak for den tillid, som du har vist os ved at købe BEHRINGER MONITOR SPEAKERS MS16. MS16 er aktive højtalere, der kan anvendes på mange forskellige måder, f.eks. til din computeropstilling, dit MIDI-studio eller til at høre keyboards og playbacks. For at opnå den størst mulige fleksibilitet har MS16 en bred vifte af tilslutningsmuligheder. To stereoindgange giver dig mulighed for at tilslutte to lydkilder. Derudover har vi udstyret MS16 med stik til hovedtelefoner og mikrofon, så du kan få glæde af alle egenskaber ved dine monitorhøjtalere.

DK **Vigtige sikkerhedsanvisninger****Advarsel**

Terminaler markeret med et symbol bærer elektrisk spænding af en tilstrækkelig størrelse til at udgøre risiko for elektrisk shock. Brug kun kommercielt tilgængelige højtalerkabler af høj kvalitet med et 0,6mm TS stik installeret. Alle andre installationer eller modifikationer bør kun foretages af kvalificeret personale.



Uanset hvor dette symbol forekommer, henviser det til vigtige betjenings- og vedligeholdelses-anvisninger i det vedlagte materiale. Læs vejledningen.

**Obs**

For at mindske risikoen for elektrisk stød må toppen ikke tages af (heller ikke bagbeklædningen). Ingen indvendige dele må efterses af brugeren. Al service må kun foretages af faguddannet personale.

**Obs**

Udsæt ikke apparatet for regn og fugt, så risikoen for brand eller elektriske stød reduceres. Apparatet må ikke udsættes for dryp eller stænk, og der må ikke stilles genstande fyldt med væske som f.eks. vaser på apparatet.

**Obs**

Disse serviceanvisninger må kun anvendes af kvalificeret servicepersonale. For at reducere risikoen for elektriske stød må du kun udføre den form for service, som er omtalt i driftsanvisningerne. Reparationer må kun udføres af faguddannet personale.

1. Læs disse anvisninger.
2. Opbevar disse anvisninger.
3. Ret dig efter alle advarsler.
4. Følg alle anvisninger.
5. Anvend ikke dette apparat i nærheden af vand.
6. Brug kun en tør klud ved rengøring.

7. Tildæk ikke ventilationsåbninger. Installation foretages i overensstemmelse med fabrikantens anvisninger.

8. Må ikke installeres i nærheden af varmekilder såsom radiatorer, varmespæjld, komfurer eller andre apparater (inkl. forstærkere). der frembringer varme.

9. Omgå ikke sikkerheden, hverken i polariserede stik eller i stik til jordforbindelse. Et polariseret stik har to ben, hvoraf det ene er bredere end det andet. Et stik til jordforbindelse har to ben og en tredje gren til jordforbindelse. Det brede ben eller den tredje gren er der af hensyn til din sikkerhed. Hvis stikket ikke passer til stikkontakten, kan du tilkalde en elektriker til at udskifte det forældede stik.

10. Beskyt lysnetkablet fra at blive betrådt eller klemt. Sørg specielt ved stik, forlængerledninger og der, hvor de udgår fra enheden for tilstrækkelig beskyttelse.

11. Apparatet skal altid være tilsluttet til strømnettet med en intakt beskyttelsesleder.

12. Hvis hovednetstikket eller en apparatstikdåse skal fungere som afbryder, skal de altid være tilgængelige.

13. Benyt alene tilslutningsenheder/tilbehør som angivet af fabrikanten.



14. Når apparatet benyttes med vogn, stativ, trefod, konsol eller bord, skal det være med sådanne, som er anvist af

fabrikanten eller som sælges sammen med apparatet. Når der benyttes vogn, skal der udvises forsigtighed, når kombinationen vogn/apparat flyttes, så du undgår at komme til skade ved at snuble.

15. Tag stikket ud til dette apparat ved lyn og torden, eller når det ikke benyttes i længere tid.

16. Al service skal foretages af faguddannet personale. Service er påkrævet, når enheden på nogen måde er blevet beskadiget, hvis f.eks. strømforsyningsledningen eller stikket er blevet beskadiget, hvis der er blevet spildt væsker eller der er faldet genstande ned i apparatet, hvis enheden har været udsat for regnvejrr eller fugtighed, ikke fungerer normalt eller er blevet tabt.



17. Korrekt bortskaffelse af dette produkt:

Dette symbol indikerer, at dette produkt ikke må

bortskaffes sammen med almindeligt husholdningsaffald i henhold til WEEE-direktivet (2002/96/EF) og national lovgivning. Dette produkt skal indleveres på et autoriseret indsamlingssted for genbrug af affald af elektrisk og elektronisk udstyr (EEE). Forkert håndtering af denne type affald kan påvirke miljøet og sundheden negativt på grund af potentielt farlige stoffer, der generelt er tilknyttet EEE. Samtidig medvirker din korrekte bortskaffelse af dette produkt til effektiv anvendelse af naturlige ressourcer. Kontakt de lokale myndigheder eller dit renovationselskab for yderligere oplysninger om, hvor du kan indlevere dit kasserede udstyr til genbrug.

DEMENTI

TEKNISKE SPECIFIKATIONER OG UDSEENDE KAN ÆNDRES UDEN VARSEL. INFORMATION INDEHOLDT ER KORREKT PÅ UDSKRIFTS TIDSPUNKT. ALLE VAREMÆRKER TILHØRER DERES RESPEKTIVE EJERE. MUSIC GROUP KAN IKKE HOLDES TIL ANSVAR FOR TAB SOM LIDES AF PERSONER, SOM ER ENTEN HELT ELLER DELVIS AFHÆNGIGE AF BESKRIVELSER, FOTOGRAFIER ELLER ERKLÆRINGER INDEHOLDT. MUSIC GROUP PRODUKTER SÆLGES UDELUKKENDE IGJENNEM AUTORISEREDE FORHANDLERE. DISTRIBUTØRER OG FORHANDLERE REPRÆSENTERER IKKE MUSIC GROUP OG HAR ABSOLUT IGEN AUTORITET TIL AT BINDE MUSIC GROUP VED NOGEN UDTRYKT ELLER IMPLICERET REPRÆSENTATION. DENNE MANUAL ER COPYRIGHT. INGEN DEL AF DENNE MANUAL KAN REPRODUCERES ELLER TRANSMITTERES I NOGEN FORM ELLER PÅ NOGEN VIS, ENTEN MEKANISK ELLER ELEKTRONISK, HERUNDER FOTOKOPIERING ELLER OPTAGELSE AF NOGEN ART, FOR NOGET FORMÅL, UDEN SKRIFTLIG TILLADELSE AF MUSIC GROUP IP LTD.

ALLE RETTIGHEDER RESERVERES.
© 2013 MUSIC Group IP Ltd.
Trident Chambers, Wickhams Cay,
P.O. Box 146, Road Town, Tortola,
British Virgin Islands

1. Indledning

1.1 Udlevering

MS16 blev i fabrikken pakket omhyggeligt ind, for at garantere en sikker transport. Er emballagen trods alt beskadiget, skal apparatet omgående kontrolleres for ydre skader.

- ♦ I tilfælde af eventuelle skader skal apparatet **IKKE** returneres til os. Du bedes først kontakte forhandleren og transportfirmaet, en anden fremgangsmåde kan ellers medføre fortabelse af ethvert krav på skadeserstatning.

1.2 Idriftsætning

Sørg for tilstrækkelig ventilation og opstil MS16 ikke på en effektforstærker eller i nærheden af en radiator for at undgå en overophedning af apparatet.

- ♦ Før du tilslutter enheden til en stikkontakt, skal du kontrollere, at spændingen svarer til spændingen på mærkatet på bagsiden af MS16.

Forbindelsen til strømforsyningsnettet sker over det strømkabel, der følger med i leveringsomfanget. Det svarer til de påkrævede sikkerhedsbestemmelser.

1.3 Garanti

Tag dig tiden og send det komplet udfyldte garantikort inden for 14 dage efter købsdato til os, da du ellers mister det udvidede garanti. Serienummeret findes også oven på apparatet. Alternativt kan du også registrere dig online på vores hjemmeside (behringer.com).

1.4 Online-registrering

Registrer om muligt det nye BEHRINGER-udstyr direkte efter købet på vores hjemmeside på Internetadressen <http://behringer.com>, og læs garantibetingelserne grundigt igennem.

Hvis dit BEHRINGER-produkt er defekt, ser vi gerne, at det bliver repareret så hurtigt som muligt. Vi beder dig rette direkte henvendelse til den BEHRINGER-forhandler, som du har købt udstyret hos. Såfremt dit BEHRINGER-forhandler ikke er i nærheden, kan du også henvende dig direkte til en af vores filialer. En liste med kontaktadresser til vores BEHRINGER-filialer findes i originalemballagen til dit udstyr (Global Contact Information/ European Contact Information). Hvis der ikke er angivet nogen kontaktadresse i din land, bedes De rette henvendelse til den nærmeste distributør. De pågældende kontaktadresser kan findes under Support på vores hjemmeside <http://behringer.com>.

Afviklingen af et eventuelt garantitilfælde lettes betydeligt, hvis dit udstyr er registreret hos os sammen med købsdatoen.

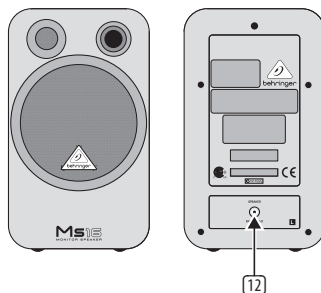
Mange tak for dit samarbejde!

Obs!

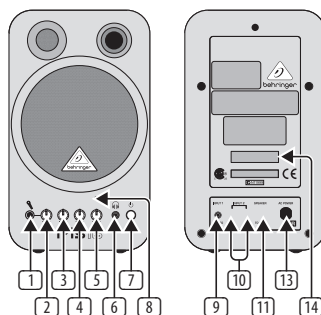
- ♦ MS16 kan producere ekstreme lydstyrker. Vær venligst opmærksom på, at et højt lydtryk ikke kun hurtigt gør øret træt, men også kan beskadige det permanent.

2. Betjeningslementer og Tilslutninger

Left Speaker



Right Speaker



- 1 **MICROPHONE INPUT** (6,3 mm jacktilslutning). Dette stik giver dig mulighed for at tilslutte en dynamisk mikrofon.
 - 2 Drej **MIC LEVEL**-kontrollen for at indstille mikrofonens lydstyrke. Denne kontrol skal drejes helt mod uret, når en mikrofon tilsluttes. Når alle tilslutninger er foretaget, kan den langsomt forøges igen.
 - 3 **BASS**-kontrol. Drej baskontrollen for at indstille basvolumen.
 - 4 **TREBLE**-kontrol. Drej diskantkontrollen for at indstille diskantvolumen.
 - 5 Drej **VOLUME**-kontrollen for at indstille lydstyrken for udstyret, der er tilsluttet til din MS16.
- ♦ Vi gør dig opmærksom på, at høje lydstyrker kan skade hørelsen og/eller hovedtelefoner og højttalere. Drej venligst **VOLUME**-kontrollen til venstredslag, før du tænder for apparatet. Vær altid opmærksom på at lydstyrken er rimelig.

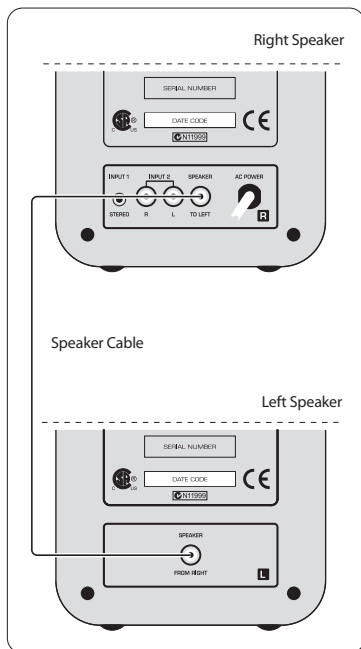
- 6 Tilslut dine hovedtelefoner via **PHONES**-udgangen (3,5 mm jacktilslutning) for at høre udstyret, der er tilsluttet til indgangen. Når hovedtelefonerne er tilsluttede, frakobles de interne højtalere automatisk.
- 7 **POWER**-kontakten tænder eller slukker enheden. **POWER**-knappen bør være i position "fra" (ikke nedtrykt), når forbindelsen til strømnettet etableres.
- ♦ **OBS: POWER-knappen adskiller apparatet ved frakobling ikke fuldstændig fra strømnettet. Træk derfor kablet ud af stikkåsen, når apparatet ikke benyttes i længere tid.**
- 8 **POWER LED** lyser, når der er tændt for strømmen.
- 9 **INPUT 1** (3,5 mm jacktilslutning) giver dig mulighed for at tilslutte audio-udstyr som f.eks. CD/MD-afspillere.
- 10 Anvend **INPUT 2** (cinch) til at tilslutte dit lydkort, keyboard eller expander.
- ♦ **Du kan spille playback med forskellige signaler ved at anvende de to stereoindgange samtidigt.**
- 11 **SPEAKER TO LEFT**-stik. Forbind de to højtalere med det medfølgende højtalerkabel. Når de to højtalere er forbundet korrekt, fungerer de som et stereo-højtalersystem.
- 12 **SPEAKER FROM RIGHT**-stik. Tilslut højtalerkablet fra stikket **SPEAKER TO LEFT**.
- 13 **AC POWER**-indgang. Tilslutter din MS16 til strømforsyningen. Før du tilslutter enheden til strømforsyningen, skal du kontrollere, at kontakten er slukket og volumenkontrollen drejet så langt til venstre som muligt for at undgå skader på højtalere eller andet udstyr.
- 14 **SERIAL NUMBER**. Udfyld garantibeviset, og send det tilbage i løbet af 14 dage efter købet, så du kan få fordel af vores udvidede garanti. Eller tilmeld dig online på (behringer.com).

3. Eksempel på Tilslutning og Anvendelse

MONITOR SPEAKERS MS16 er udstyret til en række forskellige stiktyper til næsten alle situationer.

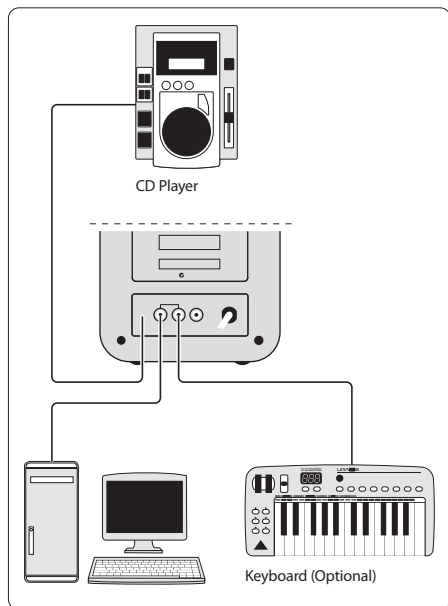
Alle audio-indgange befinder sig på den højre højtalere. Den venstre højtalere har kun en audio-indgang, som er tilsluttet til den højre højtalere.

Først skal du tilslutte den venstre højtalere til den højre ved at forbinde stikket på den højre højtalere **SPEAKER TO LEFT** med stikket på den venstre højtalere **SPEAKER FROM RIGHT** med det medfølgende højtalerkabel.



Tilslut dit lyd-korts højtalereudgange til stereoindgangen på MS16. Du kan selvfølgelig også tilslutte dit keyboard eller din mixer til denne indgang.

Hvis du har en ekstra lyd-kilde—f.eks. en CD- eller MD-afspiller—skal den blot tilsluttes til den anden stereoindgang. De to indgangssignaler mixes i MS16, som giver dig mulighed for at høre to forskellige lyd-kilder samtidigt.



MS16 er afskærmet magnetisk og kan derfor placeres i nærheden af din computer monitor uden interferens eller skader.

Placér ikke din MS16 i nærheden af effektforstærkere for at undgå induceret brummen. Feedback-støj undgås ved ikke at holde en mikrofon for tæt på højttalerne for at. Hvis der forekommer feedback, skal mikrofonens position i forhold til højttalerne ændres eller lydstyrken reduceres.

4. Specifikationer

Højttaler

Diskanthøjttaler	Ø 38 mm (1,5"), 4 Ω
Bashøjttaler	Ø 100 mm (4"), 4 Ω

Audioindgange

Indgange 1	3,5 mm jackstiktilslutning stereo, Indgangsniveau -10 dBm, 10 kΩ
Indgange 2	2 cinchhunstik, Indgangsniveau -10 dBm, 10 kΩ
Mic indgang	6,3-mm jackstiktilslutning, Indgangsniveau -50 dBm, 50 Ω

Systemdata

Förstærker	2 x 8 Watt
Frekvensgang	80 Hz til 20 kHz

Strømforsyning

Netspænding

USA/Canada	120 V~, 60 Hz
Europa/U.K./Australien	230 V~, 50 Hz
Japan	100 V~, 50 - 60 Hz
Standard eksportmodel	120/230 V~, 50 - 60 Hz
Effektforbrug	0,14 x 0,28 x 0,33 A 230 x 120 x 100 V

Mål/Vægt

Mål (H x B x T)	5 ½ x 5 ¼ x 9 ½" 40 x 150 x 241 mm
Vægt	højre: 2,1 kg, venstre: 1,4 kg

Firmaet Behringer er altid bestræbt på at sikre den højeste kvalitetsstandard. Nødvendige modifikationer foretages uden forudgående meddelelse. De Specifikationer og apparatets udsende kan derfor afvige fra de ovennævnte informationer og billeder.



We Hear You