

Guide d'installation logicielle

A50-61290-00003

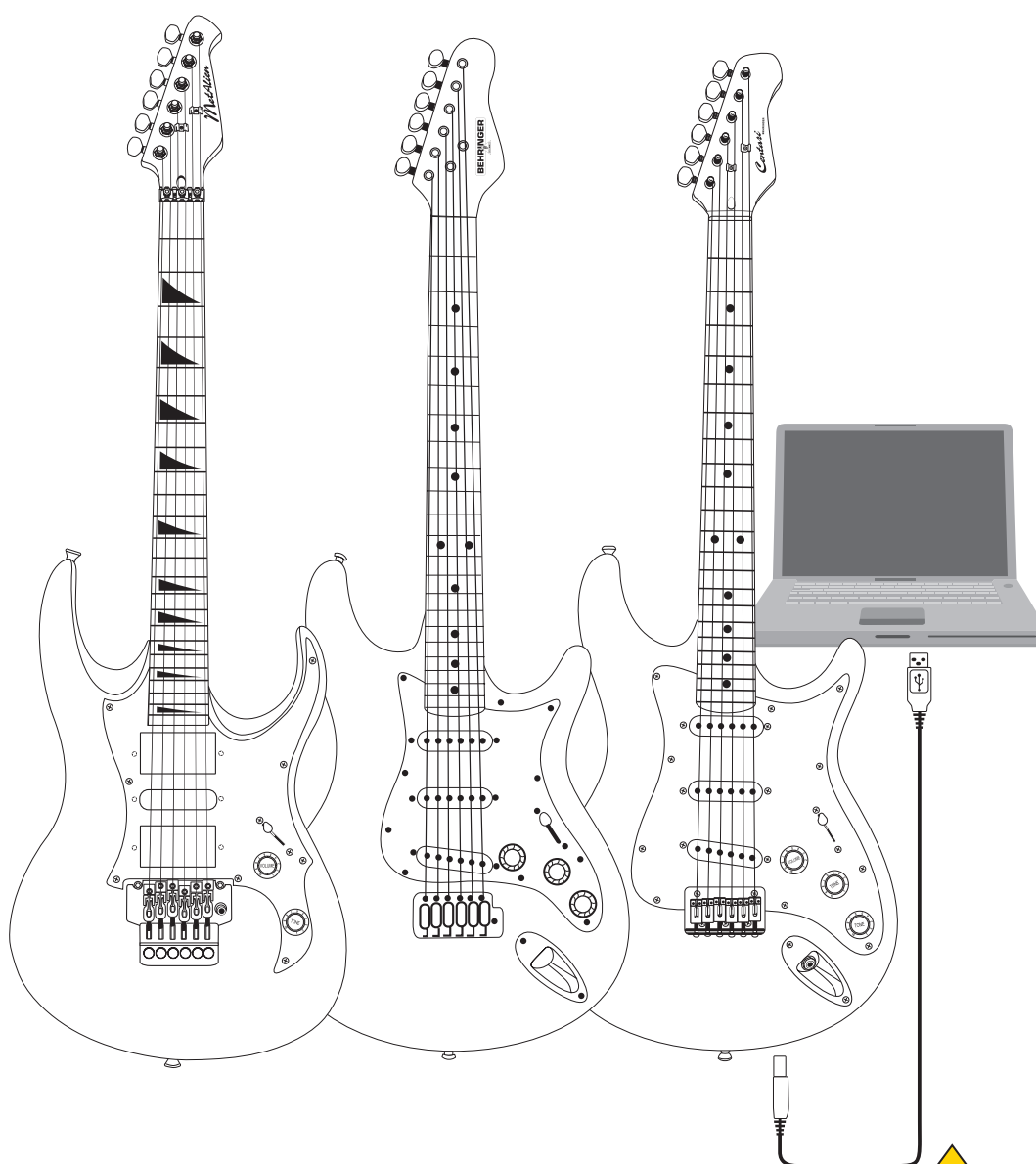
CD1 :

- ▲ Native Instruments Guitar Combos — 3 combos différents (PC / Mac)
- ▲ Audacity (PC / Mac)
- ▲ Pilote BEHRINGER USB AUDIO (PC)

CD2 :

- ▲ energyXT2 Compact (PC / Mac)

fr



1. Introduction

Ce manuel concerne les guitares USB iAXE 393 / 624 / 629.

1.1 Logiciels fournis

Votre iAXE est fournie avec un ensemble complet de logiciels pour vous permettre de commencer à jouer immédiatement. Contenu de l'ensemble logiciel :

CD1 :

- ▲ Native Instruments Guitar Combos — 3 combos différents (PC / Mac)
- ▲ Audacity (PC / Mac)
- ▲ Pilote BEHRINGER USB AUDIO (PC)

CD2 :

- ▲ energyXT2 Compact (PC / Mac)

Native Instruments Guitar Combos

Le logiciel Guitar Combos de Native Instruments affiche une sonorité exceptionnelle, une polyvalence maximale et une jouabilité irréprochable.

Guitar Combos émule trois amplis guitare traditionnels en utilisant l'exceptionnelle technologie qui a fait le succès de Guitar Rig. Ces simulations de combos à lampes possèdent un son authentique, chaud et dynamique qui garantit une réponse absolument naturelle. Les presets incluses fournissent un rapide aperçu de l'incroyable musicalité de ces amplis.

Son professionnel

Guitar Combos utilise la technologie à modélisation de Guitar Rig qui garantit des résultats sonores exceptionnels et fait de lui l'outil idéal des guitaristes peu habitués aux logiciels musicaux professionnels. Avec Guitar Combos, un ordinateur, une carte son et une guitare suffisent pour obtenir un son professionnel !


Tous les sons !

Le modèle AC Box Combo simule l'ampli légendaire qui a révolutionné la pop britannique grâce à un caractère particulier et marquant pour les sons clairs ou saturés. Le modèle Twang Combo est idéal pour le blues. Il produit des sons clairs et crunch chaleureux et aisément reconnaissables qui ont contribué au succès de nombreux tubes pendant plusieurs décennies. Le modèle Plexi Combo recrée le son des célèbres amplis à lampes utilisés par les meilleurs guitaristes rock des années 60 et 70. La réponse très typée peut être tour-à-tour tranchante ou chaleureuse.

Caractéristiques


- ▲ Basé sur les émulations d'ampli, de baffles et d'effets du célèbre logiciel Guitar Rig maintes fois primé
- ▲ Trois combos uniques au son et au design particuliers
- ▲ Utilisation intuitive et incroyablement simple
- ▲ Performances et sons professionnels exceptionnels
- ▲ Chaque combo comporte un accordeur et un noise gate
- ▲ Divers effets dans chaque combo (prè ou post-ampli)
- ▲ « Platine cassette » intégrée pour lire un enregistrement témoin et contrôler un métronome
- ▲ Presets d'usine incluses et sauvegarde possible de presets personnelles
- ▲ Contrôle MIDI total (entre autres par fonction MIDI Learn)

Le CD contient trois combos guitare différents en version d'évaluation. Le numéro de série sur la pochette du CD vous permet d'activer la version complète d'un combo. Pour en savoir plus, lisez les explications sur la pochette du CD.

 **En tant qu'utilisateur enregistré de Guitar Combos, vous aurez droit à des réductions pour acheter les versions complètes de Guitar Combos et de Guitar Rig. Pour étendre votre produit, enregistrez-vous auprès de Native Instruments et allez sur la boutique en ligne du site www.nativeinstruments.com.**

1.2 Configuration minimale

Pour relier votre iAXE à votre ordinateur, ce dernier doit posséder un port USB libre.

 **Votre iAXE est compatible avec les ordinateurs PC et Mac. Elle ne nécessite aucune installation ni pilote. Dès que vous branchez votre iAXE à un port USB, le produit est reconnu par l'ordinateur comme périphérique USB générique. Cependant, si vous souhaitez utiliser votre iAXE en temps réel avec un PC, par exemple pour enregistrer ou jouer avec le logiciel Guitar Combos de Native Instruments, nous vous recommandons d'installer le pilote USB AUDIO fourni afin de bénéficier d'une latence réduite (voir chapitre « Pilotes et latence »).**

 **Avant d'utiliser le pilote et les logiciels fournis, vérifiez que ton ordinateur possède la configuration minimale requise par chaque application.**

Voici la configuration minimale que doit posséder votre ordinateur pour pouvoir fonctionner avec le logiciel :

	PC	Mac
Système d'exploitation	Windows XP	Mac OS X 10.3.x
Processeur	Pentium 700 MHz Athlon XP 1,33 GHz	G4 733 MHz ou Intel Core Duo 1,66 GHz
RAM	256 MB	512 MB

1.3 Pilotes et latence

Un pilote est une interface qui permet la communication entre un logiciel (application audio) et un périphérique. Sur PC, plusieurs types de pilote pour interface audio se sont imposés ces dernières années. Cependant, certains ne permettent pas l'enregistrement et la lecture simultanés ni l'utilisation de plug-ins du fait de leur latence trop élevée et de leurs performances insuffisantes pour une interface audio professionnelle.

En règle générale, tu devras sélectionner le pilote utilisé pour les entrées et sorties audio directement dans les Préférences du logiciel que tu utilises. Au besoin, consulte la documentation du programme. Le Panneau de contrôle du pilote te permet quant à lui de déterminer la latence. Plus la valeur choisie est faible, plus la latence est courte. Cependant, tu devras augmenter la latence si des artefacts apparaissent dans le signal audio.

2. Installation sous Windows

2.1 Installation de votre iAXE

Pour installer le pilote USB AUDIO, procédez de la façon suivante :

- 1) Allumez votre ordinateur.
- 2) Insérez le CD dans le lecteur de CDROM de l'ordinateur.
- 3) Dans le CD, localisez et ouvrez le répertoire « ASIO_driver ».
- 4) Double-cliquez sur « Setup.exe » pour installer le pilote.
- 5) Suivez les instructions qui apparaissent à l'écran.
- 6) Redémarrez votre ordinateur une fois l'installation terminée.

Pour configurer correctement le pilote afin de l'utiliser avec des applications audio, procédez de la façon suivante :

- 1) Ouvrez le panneau de contrôle ASIO-USB Control Panel à partir du logiciel (la rubrique qui y donne accès s'appelle généralement ASIO Config ou possède une désignation ressemblante).
- 2) Sous l'onglet USB, réalisez les réglages comme indiqué sur l'illustration.



Fig. 2.1: Réglages du panneau de contrôle ASIO-USB Control Panel

- 3) Sous l'onglet ASIO, réalisez les réglages comme indiqué sur l'illustration.

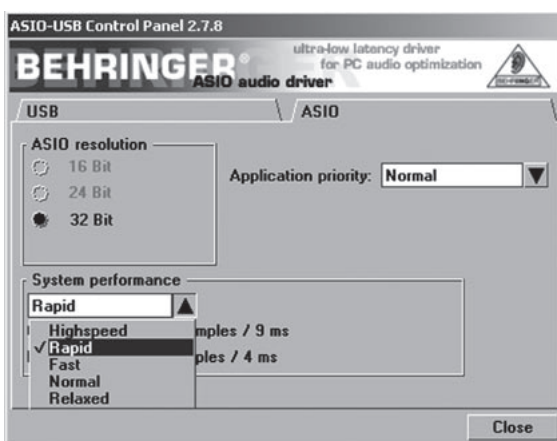


Fig. 2.2: Réglages du panneau de contrôle ASIO-USB Control Panel

2.2 Installation du logiciel Guitar Combos

Le logiciel Guitar Combos contient trois combos différents. Vous pouvez choisir d'installer certains d'entre eux ou les trois. Le numéro de série sur la pochette du CD vous permet d'activer la version complète d'un combo. Pour en savoir plus, lisez les explications sur la pochette du CD. Tous les autres combos sont utilisables en mode démo avec les restrictions suivantes :

- ▲ Pas de sauvegarde des sons
- ▲ Fermeture du programme toutes les 30 minutes
- ▲ Pas de total recall

Pour installer un combo dans votre ordinateur, procédez de la façon suivante :

- 1) Dans le répertoire « NI Guitar Combos » du CD, choisissez le combo que vous souhaitez installer et ouvrez l'archive ZIP correspondante en double-cliquant sur son nom.
- 2) Double-cliquez sur « Setup.exe » pour lancer l'installation.
- 3) Suivez les instructions qui apparaissent à l'écran.

Si vous avez le numéro de série du combo que vous avez installé :

- 4) Acceptez de démarrer le service en ligne NI Service Center en cochant la case correspondante.

☞ Si votre ordinateur n'est pas relié à Internet, choisissez la méthode d'enregistrement sans connexion (offline) pour activer le combo à partir d'un autre ordinateur.

- 5) Suivez les instructions qui apparaissent à l'écran.

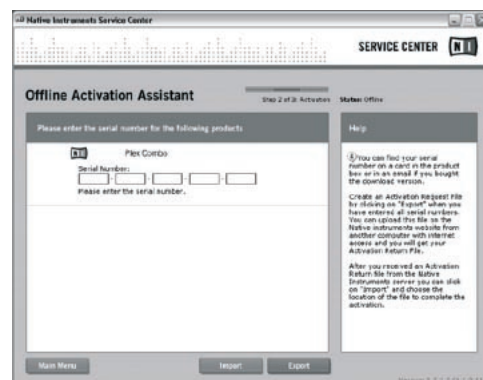


Fig. 2.3: Activation du produit dans « NI Service Center »

☞ Si vous n'avez pas le numéro de série du combo que vous avez installé, vous ne pourrez l'utiliser qu'en mode démo.

Pour configurer le combo, procédez de la façon suivante :

- 1) Démarrez le combo (soit la version plug-in à partir d'un logiciel hôte, soit l'application autonome).
- 2) Dans la fenêtre Audio Setup, réalisez les réglages comme indiqué sur l'illustration.
- 3) Quand vous utilisez Guitar Combos comme plugin au sein d'un logiciel hôte (un programme d'enregistrement audio comme energyXT2 par exemple), le routing du signal est pris en charge par l'application hôte.

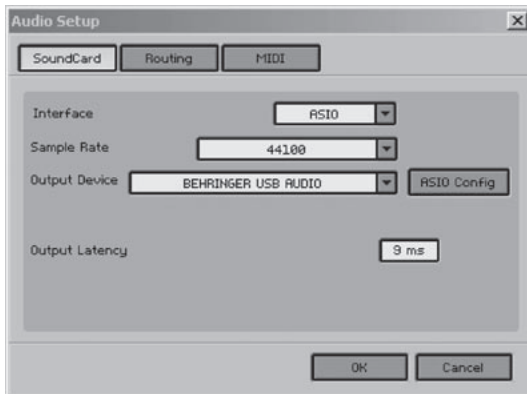


Fig. 2.4: Réglages de l'Audio Setup

- 4) Cliquez sur le bouton *ASIO Config* pour ouvrir le dialogue des réglages du pilote. Consultez le chapitre « [Installation de votre iAXE](#) » pour savoir comment configurer le pilote.

2.3 Installation du logiciel Audacity

Audacity est un logiciel gratuit d'enregistrement et de traitement audio.

Pour installer le logiciel, procédez de la façon suivante :

- 1) Dans le répertoire « Audacity » du CD, double-cliquez sur « audacity.exe ».
- 2) Suivez les instructions qui apparaissent à l'écran.
- 3) Démarrez l'application et ouvrez la rubrique « *Preferences* » du menu « *File* ».
- 4) Sous l'onglet *Audio I/O*, réglez les périphériques *Playback* et *Recording* sur *BEHRINGER USB AUDIO*.

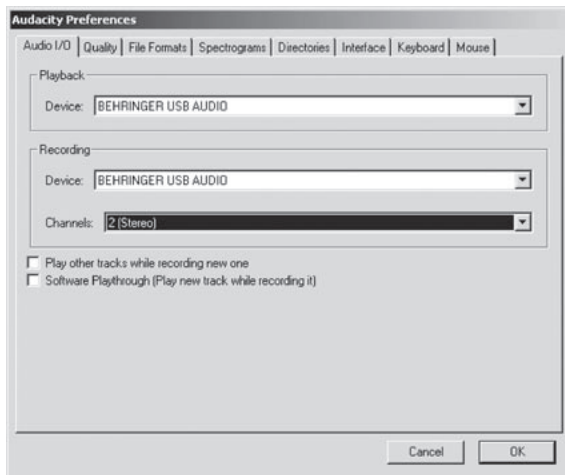


Fig. 2.5: Réglages de l'Audio Setup

- 5) Redémarrez l'application.

2.4 Installation du logiciel energyXT2 Compact

energyXT2 Compact est un puissant séquenceur audio destiné à la création de musique.

Consultez le fichier « how_to_install.pdf » du CD d'energyXT2 Compact pour tout savoir concernant l'installation du logiciel.

Pour configurer le logiciel, procédez de la façon suivante :

- 1) Démarrez energyXT2.
- 2) Dans la rubrique « *Audio* » du menu « *File > Setup* », réalisez les réglages comme indiqué sur l'illustration.

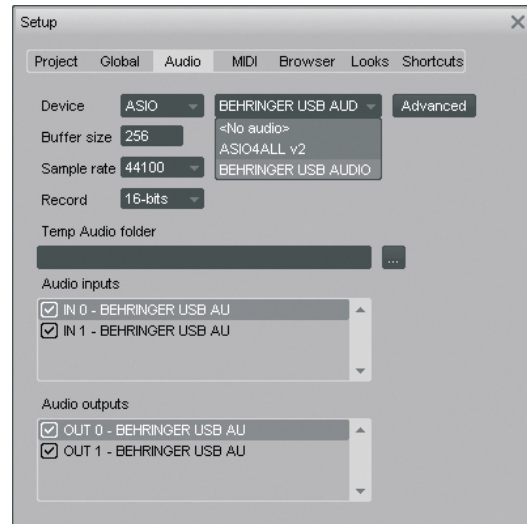


Fig. 2.6: Réglages de l'Audio Setup

- 3) Cliquez sur le bouton *Advanced* pour ouvrir le dialogue des réglages du pilote. Consultez le chapitre « [Installation de votre iAXE](#) » pour savoir comment configurer le pilote.

2.5 Solutions des problèmes éventuels

Consultez la liste des problèmes fréquents pour savoir comment résoudre d'éventuels problèmes logiciels.

Codec USB AUDIO non reconnu par Windows, pas de périphérique USB AUDIO dans le gestionnaire de périphériques de Windows

- ▲ Vérifiez la connexion USB. Si possible, essayez un autre câble ou un autre port USB.
- ▲ Reliez votre iAXE directement à l'ordinateur sans passer par un hub USB.
- ▲ Assurez-vous que le port USB fonctionne (marche-t-il avec un appareil photo numérique, une imprimante, etc. ?).
- ▲ Si nécessaire, vérifiez que les ports USB sont activés dans le BIOS de l'ordinateur.

Installation incomplète du pilote pour Windows (par exemple Error Code 10, Error Code 39)

- ▲ Vérifiez la connexion USB. Si possible, essayez un autre câble ou un autre port USB.
- ▲ Reliez votre iAXE directement à l'ordinateur sans passer par un hub USB.
- ▲ Si possible, essayer d'installer sur un autre ordinateur.

Échec de l'installation du pilote BEHRINGER USB AUDIO avec « Error 0x0006 »

- ▲ Vérifiez la connexion USB. Si possible, essayez un autre câble ou un autre port USB.
- ▲ Fermez l'application et relancez « setup.exe » situé dans le répertoire « ASIO_driver » du CD.
- ▲ Téléchargez le dernier pilote ASIO sur le site www.behringer.com.

Absence du pilote BEHRINGER USB AUDIO en tant que périphérique dans le panneau de contrôle ASIO-USB Control Panel

- ▲ Vérifiez la connexion USB. Si possible, essayez un autre câble ou un autre port USB.
- ▲ Reliez votre iAXE directement à l'ordinateur sans passer par un hub USB.
- ▲ Fermez l'application et relancez « setup.exe » situé dans le répertoire « ASIO_driver » du CD.

Latence trop longue

- 1) Ouvrez le panneau de contrôle *ASIO-USB Control Panel* à partir du logiciel (la rubrique qui y donne accès s'appelle

généralement *ASIO Config* ou possède une désignation ressemblante).

- 2) *USB Device = BEHRINGER USB AUDIO.*
- 3) Cliquez sur l'onglet *ASIO.*
- 4) *System Performance = rapid* (ou même *highspeed*).

Bruits ou décrochages à l'enregistrement

- 1) Ouvrez le panneau de contrôle *ASIO-USB Control Panel* à partir du logiciel (la rubrique qui y donne accès s'appelle généralement *ASIO Config* ou possède une désignation ressemblante).
- 2) *USB Device = BEHRINGER USB AUDIO.*
- 3) Cliquez sur l'onglet *ASIO.*
- 4) *System Performance = normal.*

Consultez le site www.musicXP.net pour en savoir plus concernant l'optimisation de Windows XP pour les applications audionumériques.

3. Installation sous Mac

3.1 Installation de votre iAXE

Pour installer votre iAXE, procédez de la façon suivante :

- 1) Allumez votre ordinateur.
- 2) Utilisez le câble USB pour relier votre iAXE à votre Mac.

3.2 Installation du logiciel Guitar Combos

Le logiciel Guitar Combos contient trois combos différents. Vous pouvez choisir d'installer certains d'entre eux ou les trois. Le numéro de série sur la pochette du CD vous permet d'activer la version complète d'un combo. Les autres combos sont utilisables en mode démo avec les restrictions suivantes :

- ▲ Pas de sauvegarde des sons
- ▲ Fermeture du programme toutes les 30 minutes
- ▲ Pas de total recall

Pour installer un combo dans votre ordinateur, procédez de la façon suivante :

- 1) Dans le répertoire « NI Guitar Combos » du CD, choisissez le combo que vous souhaitez installer et ouvrez l'archive ZIP correspondante en double-cliquant sur son nom.
- 2) Pour lancer l'installation, double-cliquez sur l'icône d'installation du bureau.
- 3) Suivez les instructions qui apparaissent à l'écran.

Si vous avez le numéro de série du combo que vous avez installé :

- 4) Acceptez de démarrer le service en ligne *NI Service Center* quand cela vous est demandé.

☞ **Si votre ordinateur n'est pas relié à Internet, choisissez la méthode d'enregistrement sans connexion (offline) pour activer le combo à partir d'un autre ordinateur.**

- 5) Suivez les instructions qui apparaissent à l'écran.

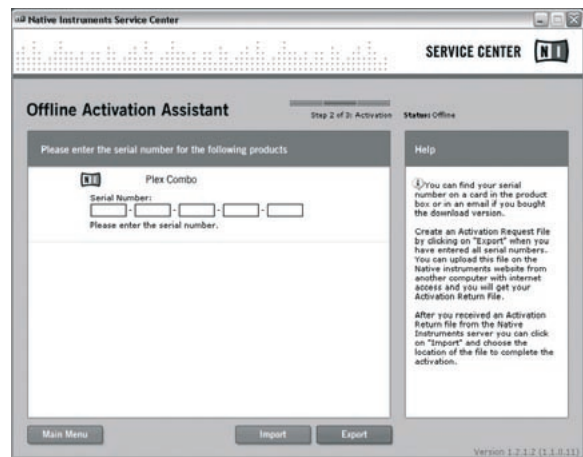


Fig. 3.1: Activation du produit dans « NI Service Center »

☞ **Si vous n'avez pas le numéro de série du combo que vous avez installé, vous ne pourrez l'utiliser qu'en mode démo.**

Pour configurer le combo, procédez de la façon suivante :

- 1) Démarrez le combo (soit la version plug-in à partir d'un logiciel hôte, soit l'application autonome).
- 2) Dans la fenêtre *Audio Setup*, faites les réglages comme indiqué sur l'illustration.
- 3) Quand vous utilisez Guitar Combos comme plugin au sein d'un logiciel hôte (un programme d'enregistrement audio comme energyXT2 par exemple), le routing du signal est pris en charge par l'application hôte.

☞ **Lorsqu'il est utilisé en tant qu'application autonome, Guitar Combos nécessite un « périphérique agrégé » (Aggregate Device) à partir de OS 10.X pour pouvoir assigner les entrées et sorties du périphérique matériel. Pour en savoir plus concernant la création d'un périphérique agrégé, consultez le site www.behringer.com.**

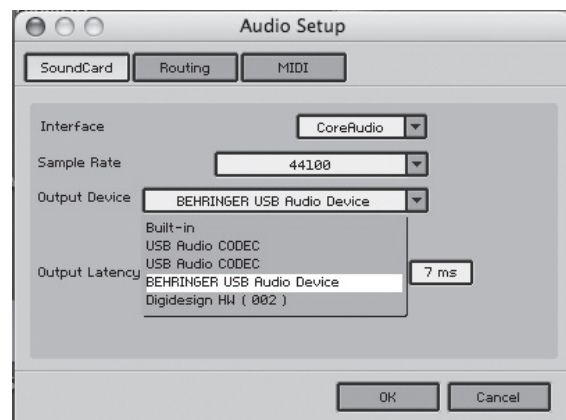


Fig. 3.2: Réglages de l'Audio Setup sous OS 10.4 et postérieur

- 4) Avec le fader *Output Latency*, sélectionnez une valeur inférieure à 16 ms.

3.3 Installation du logiciel Audacity

Audacity est un logiciel gratuit d'enregistrement et de traitement audio.

Pour installer le logiciel, procédez de la façon suivante :

- 1) Dans le répertoire « Audacity » du CD, double-cliquez sur « audacity.exe ».
- 2) Suivez les instructions qui apparaissent à l'écran.
- 3) Démarrez l'application et ouvrez la rubrique « *Préférences* » du menu « *File* ».

- 4) Sous l'onglet *Audio I/O*, réglez les périphériques *Playback* et *Recording* sur *USB Audio Codec*.

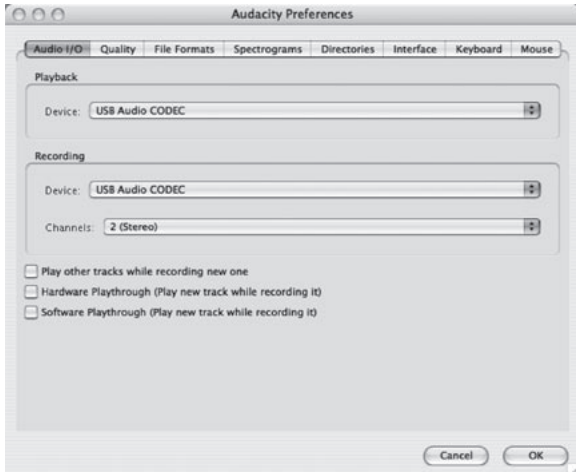


Fig. 3.3: Réglages de l'Audio Setup

- 5) Redémarrez l'application.

3.4 Installation du logiciel energyXT2 Compact

energyXT2 Compact est un puissant séquenceur audio destiné à la création de musique.

Consultez le fichier « how_to_install.pdf » du CD d'energy XT2 Compact pour tout savoir concernant l'installation du logiciel.

Pour configurer le logiciel, procédez de la façon suivante :

- 1) Démarrez energyXT2.
- 2) Dans la rubrique « *Audio* » du menu « *File > Setup* », réalisez les réglages comme indiqué sur l'illustration.

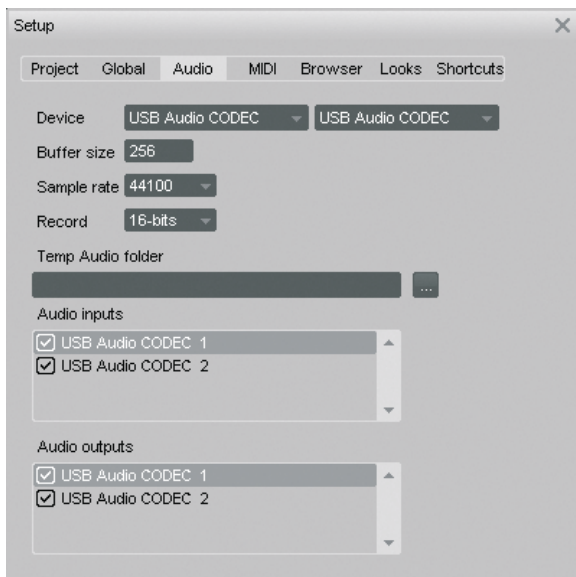


Fig. 3.4: Réglages de l'Audio Setup

3.5 Configuration du pilote audio

Pour configurer correctement le pilote afin de l'utiliser avec des applications audio, procédez de la façon suivante :

- 1) Ouvrez l'*Audio MIDI Setup* à partir du répertoire *Applications > Utilities* et réalisez les réglages comme indiqué sur l'illustration.



Fig. 3.5: Réglages de l'Audio MIDI Setup

3.6 Solutions des problèmes éventuels

Consultez la liste des problèmes fréquents pour savoir comment résoudre d'éventuels problèmes logiciels.

Mauvaise qualité sonore dans le logiciel NI Guitar Combos (bruits, distorsion)

- 1) Ouvrez l'*Audio MIDI Setup* à partir du répertoire *Applications > Utilities*.
- 2) Sous *Format*, sélectionnez :
▲ 44100,0 Hz / 2ch-16bit

Latence trop longue dans le logiciel NI Guitar Combos

- ▲ Sélectionnez *Preferences > Audio Setup* dans le menu et réduisez la valeur du réglage *Output Latency*.

Bruits ou décrochages dans le logiciel NI Guitar Combos

- ▲ Sélectionnez *Preferences > Audio Setup* dans le menu et augmentez la valeur du réglage *Output Latency*.

Caractéristiques techniques et apparence susceptibles d'être modifiées sans notification préalable. Contenu exact lors de l'impression. Toutes les marques mentionnées (hormis BEHRINGER et son logo ainsi que JUST LISTEN et iAXE) appartiennent à leurs propriétaires respectifs et ne sont pas affiliées à BEHRINGER. BEHRINGER décline toute responsabilité concernant l'exactitude et l'intégrité des descriptions, illustrations et indications contenues ici. Les couleurs et spécifications représentées peuvent être légèrement différentes de celles du produit. Les produits sont vendus uniquement par nos revendeurs agréés. Les distributeurs et revendeurs ne sont pas des concessionnaires BEHRINGER. Par conséquent, ils ne sont en aucun cas autorisés à lier BEHRINGER par engagement ou représentation explicite ou implicite. Aucun extrait de ce manuel ne peut être reproduit, transmis, photocopié ou enregistré de manière mécanique ou électronique et quels qu'en soient le but, la forme et les moyens, sans la permission écrite de BEHRINGER International GmbH. Mac et Mac OS sont des marques déposées de Apple Computer, Inc. aux États-Unis et dans d'autres pays. Intel et Pentium sont des marques ou des marques déposées de Intel Corporation ou de ses filiales aux États-Unis et dans d'autres pays. Windows est une marque déposée de Microsoft Corporation aux États-Unis et dans d'autres pays. ASIO est une marque et un logiciel de Steinberg Media Technologies GmbH. energyXT2 et energyXT2 Compact sont des marques de la société XT Software AS immatriculée en Norvège. Guitar Combos et Guitar Rig sont des marques déposées de Native Instruments GmbH

TOUS DROITS RESERVES. (c) 2008 BEHRINGER International GmbH.
BEHRINGER International GmbH,
Hanns-Martin-Schleyer-Str. 36-38,
47877 Willich-Muenchheide II, Allemagne. Tel. +49 2154 9206 0, Fax +49 2154 9206 4903