

CN

快速启动向导 (登陆公司网站 behringer.com 查看完整说明书)



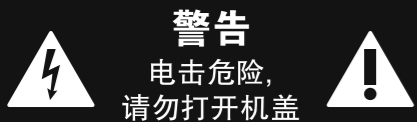
FEEDBACK DESTROYER FBQ1000


Automatic and Ultra-Fast Feedback Destroyer/Parametric EQ
with 24 FBQ Filters





CN


CN 其他的重要信息





 带有此标志的终端设备具有强大的电流, 存在触电危险。仅限使用带有 ¼" TS 或扭锁式插头的高品质专业扬声器线。所有的安装或调整均须由合格的专业人员进行。

 此标志提醒您, 产品内存在未绝缘的危险电压, 有触电危险。

 此标志提醒您查阅所附的重要的使用及维修说明。请阅读有关手册。

 **小心**
为避免触电危险, 请勿打开机顶盖 (或背面挡板)。设备内没有可供用户维修使用的部件。请将维修事项交由合格的专业人员进行。

 **小心**
为避免着火或触电危险, 请勿将此设备置于雨淋或潮湿中。此设备也不可受液体滴溅, 盛有液体的容器也不可置于其上, 如花瓶等。

 **小心**
维修说明仅是给合格的专业维修人员使用的。为避免触电危险, 除了使用说明书提到的以外, 请勿进行任何其它维修。所有维修均须由合格的专业人员进行。

1. 请阅读这些说明。
2. 请妥善保存这些说明。
3. 请注意所有的警示。
4. 请遵守所有的说明。
5. 请勿在靠近水的地方使用本产品。
6. 请用干布清洁本产品。
7. 请勿堵塞通风口。安装本产品时请遵照厂家的说明。
8. 请勿将本产品安装在热源附近, 如暖气片, 炉子或其它产生热量的设备 (包括功放器)。
9. 请勿移除极性插头或接地插头的安全装置。接地插头是由两个插塞接点及一个接地头构成。若随货提供的插头不适合您的插座, 请找电工更换一个合适的插座。
10. 妥善保护电源线, 使其不被践踏或刺破, 尤其注意电源插头、多用途插座及设备连接处。

11. 请只使用厂家指定的附属设备和配件。



12. 请只使用厂家指定的或随货销售的手推车, 架子, 三角架, 支架和桌子。若使用手推车来搬运设备, 请注意安全放置设备, 以避免手推车和设备

倾倒是受伤。

13. 遇闪电雷鸣或长期不使用本设备时, 请拔出电源插头。

14. 所有维修均须由合格的维修人员进行。设备受损时需进行维修, 例如电源线或电源插头受损, 液体流入或异物落入设备内, 设备遭雨淋或受潮, 设备不能正常运作或被摔坏。

15. 本设备连接电源时一定要接地保护。



16. 若电源插头或器具耦合器用作断电装置, 应当保证它们处于随时可方便操作状态。

17. 本产品仅适用于海拔 2000 米以下地区, 本产品仅适用于非热带气候条件下。



保修条款

有关音乐集团保修的适用条款及其它相关信息, 请登陆 www.music-group.com/warranty 网站查看完整的详细信息。

法律声明

技术数据和外观如有变更, 恕不另行通知, 且准确性与实际产品可能有细微差异。BEHRINGER, KLARK TEKNIK, MIDAS, BUGERA, 及 TURBOSOUND 均由 MUSIC GROUP (MUSIC-GROUP.COM) 所有。所有的商标均归各自所有人所有。MUSIC GROUP 对任何人因使用本手册包含的全部或部分描述、图片或陈述而遭受的任何损失不承担责任。颜色及规格可能与产品略有差异。MUSIC GROUP 产品只通过授权销售商进行销售。销售商不是 MUSIC GROUP 的代表, 无权以明确或隐含的理解或表示约束 MUSIC GROUP。本手册具有版权。未经 MUSIC GROUP IP LTD. 的书面同意, 本手册的任何部分均不得为了任何目的, 以任何形式或任何方式进行重新制作或转载, 其中包括复制或录制。

版权所有, 侵权必究。

© 2013 MUSIC Group IP Ltd.

Trident Chambers, Wickhams Cay, P.O. Box 146,
Road Town, Tortola, British Virgin Islands

CN

FEEDBACK DESTROYER FBQ1000 控制

第二步: 控制

OPERATING LEVEL: 可在 -10 dBV 和 +4 dBu 之间切换以便 FBQ1000 可在最适宜的操作电平范围内运行。



STATUS LED: 每个通道的 12 个独立滤波器的状态。激活的滤波器或均衡的相应指示灯点亮。若指示灯在闪烁,表明滤波器正在搜索反馈频率,未激活的滤波器的指示灯不点亮。

DISPLAY: 此显示屏显示的是预置编号及参数值。

JOG WHEEL: 在所有的预置间滚动并调节参数。

FILTER SELECT: 可使 JOG WHEEL 选择每个通道的 1 个滤波器 (共 12 个) 进行编辑。

FREQUENCY: JOG WHEEL 旋钮可在参数均衡 (Parametric EQ) 模式下选择要编辑的频率。

BANDWIDTH: 用 JOG WHEEL 调节选择了的滤波的带宽 (Q 值)。

IN/OUT: 取消 (不激活) 参量均衡滤波。按住 IN/OUT 按钮,可取消所有滤波并进入 TOTAL BYPASS (全部旁路) 模式。

LED METER: 输出信号的电平指示灯。若失真指示灯 (CLIP LED) 频繁点亮,请调低当前通道的增益设置。在全旁通 (TOTAL BYPASS) 模式下,该指示灯表显示的是输入信号电平。

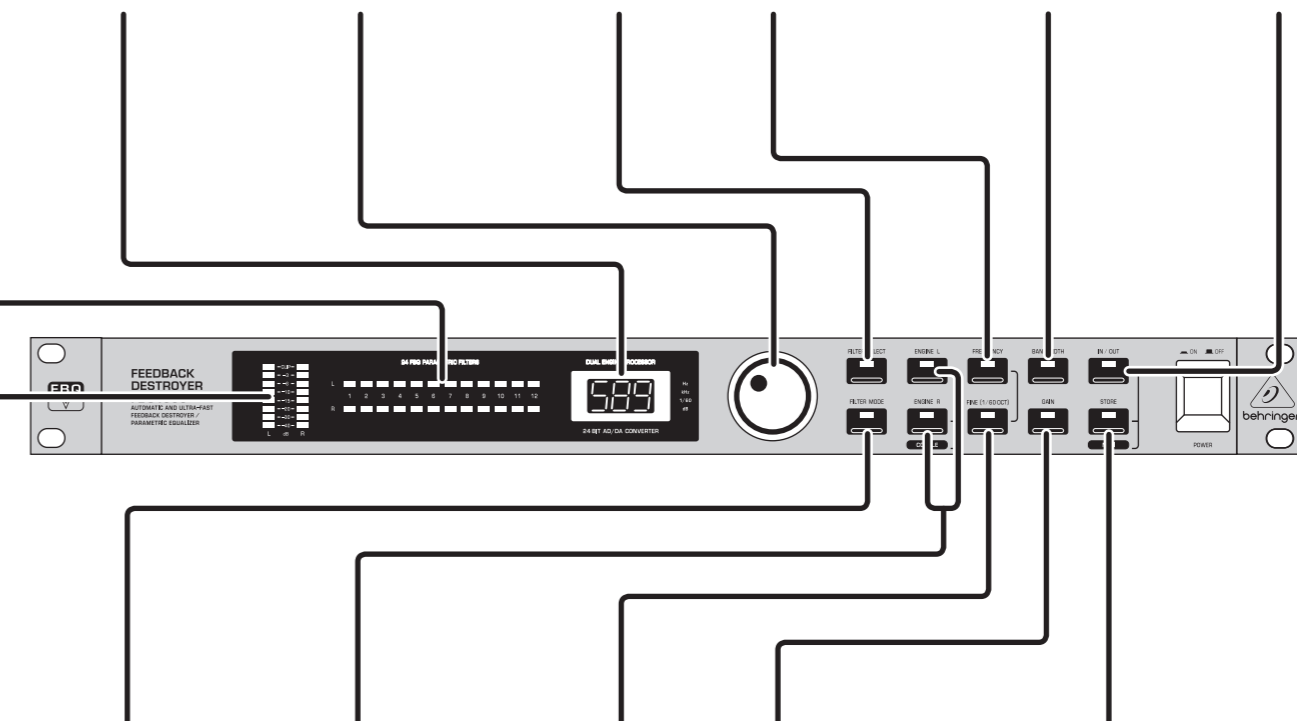
FILTER MODE: 共有 4 个滤波模式: 关闭 (OF), 参量均衡 (PA), Single-Shot (SI) 及自动 (AU)。

ENGINE L/R: 选择左, 右音频通道。同时按下这两个按钮可进入 COUPLE 模式, 这样可以同时编辑两个通道。

FINE: 可用 JOG WHEEL 微调标准 ISO 频率。

GAIN: 用 JOG WHEEL 调节选择了的滤波的提升或衰减的量 (+16 dB ~ -48 dB)。

STORE: JOG WHEEL 可在 10 个预置区滚动, 再次按住 STORE 键可确认并保存到选择的预置区。



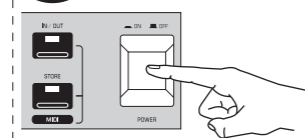
FEEDBACK DESTROYER FBQ1000 使用

第三步: 使用

1 将音源, 电源妥善连接至 FBQ1000。关闭所有设备的电源。

2 用 OPERATING LEVEL (操作电平) 选择合适的电平。

3 按下 POWER (电源) 键开启本设备。



4 用 JOG WHEEL 选择预置 3。这会将所有的滤波设置为自动模式, 此模式是消除反馈频率的良好开端。

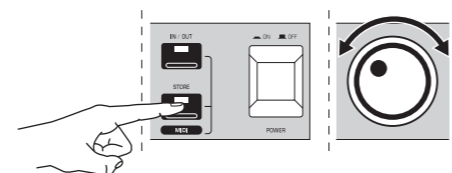


5 按下 ENGINE L/R 按钮来选择左 (L), 右 (R) 音频通道。同时按下这两个按钮可进入 COUPLE 模式, 这样可以同时编辑两个通道。

6 按下 FILTER SELECT (滤波选择) 按钮, 旋转 JOG WHEEL 旋钮选择某一滤波。

7 按下 FILTER MODE (滤波模式) 按钮, 旋转 JOG WHEEL 编辑滤波类型。

8 保存预置, 按下 STORE 键, 旋转 JOG WHEEL 选择预置位置。显示屏中有数字闪烁。



9 按下 STORE (保存) 键确认并保存。

10 登录 behringer.com 下载 FBQ1000 的说明书, 内含产品功能的详细介绍。

反馈抑制器 FBQ1000 预置表

预置	滤波器 1	滤波器 2	滤波器 3	滤波器 4	滤波器 5	滤波器 6	滤波器 7	滤波器 8	滤波器 9	滤波器 10	滤波器 11	滤波器 12
1	单声道: 9 个 SINGLE SHOT 滤波器 + 3 个 AUTO 滤波器抑制反馈											
L	SI	SI	SI	SI	SI	SI	SI	SI	SI	AU	AU	AU
R	SI	SI	SI	SI	SI	SI	SI	SI	SI	AU	AU	AU
2	2 个监听音箱只做反馈抑制器使用, 对于大多数监听音箱, 本反馈抑制器可设置为 7 个 SINGLE SHOT 滤波器 / 5 个 AUTO 滤波器											
L	SI	SI	SI	SI	SI	SI	SI	AU	AU	AU	AU	AU
R	SI	SI	SI	SI	SI	SI	SI	AU	AU	AU	AU	AU
3	单声道自动滤波器: 每个通道设有 12 个滤波器用于持续查找并抑制反馈											
L	AU	AU	AU	AU	AU	AU	AU	AU	AU	AU	AU	AU
R	AU	AU	AU	AU	AU	AU	AU	AU	AU	AU	AU	AU
4	立体声参量均衡: 12 个 ISO 频率, 全部设置为 1/3 Oct, 增益 +0 dB											
COUPLE 模式	125 Hz	160 Hz	200 Hz	250 Hz	315 Hz	400 Hz	500 Hz	630 Hz	800 Hz	1 k	1.25 k	1.6 k
5	立体声参量均衡: 12 个 ISO 频率, 全部设置为 2/3 Oct, 增益 +0 dB											
COUPLE 模式	40 Hz	63 Hz	100 Hz	160 Hz	250 Hz	400 Hz	630 Hz	1 k	1.6 k	2.5 k	4 k	6.3 k
6	2 x 单声道: 左边为手持 (主) 话筒, 右为固定 (辅助) 话筒											
L	SI	SI	SI	AU	AU	AU	AU	AU	PA def	PA def	PA def	PA def
R	SI	SI	SI	SI	SI	AU	AU	AU	PA def	PA def	PA def	PA def
7	单声道参量及 SINGLE SHOT 滤波器: 保护舞台监听音箱免受反馈频率的干扰的一个很好的起始点											
L	SI	SI	SI	SI	SI	SI	SI	SI	PA def	PA def	PA def	PA def
R	SI	SI	SI	SI	SI	SI	SI	SI	PA def	PA def	PA def	PA def
8	立体声混音均衡, 4 个参量均衡 + 8 个 SINGLE SHOT 滤波											
COUPLE 模式	PA	PA	PA d.	PA d.	SI	SI	SI	SI	SI	SI	SI	SI
	40 Hz	80 Hz	通道是 COUPLE 模式, 编辑一个通道就相当于编辑两个通道。									
	1 Oct.	1 Oct.										
	-8 dB	-4 dB										
9	单声道, 可供用户进行修改											
L	SI	SI	SI	SI	SI	SI	SI	AU	AU	PA	PA	PA
R	SI	SI	SI	SI	SI	SI	SI	AU	AU	PA	PA	PA
10	立体声道, 可供用户进行修改											
COUPLE 模式	SI	SI	SI	SI	SI	SI	SI	AU	AU	PA	PA	PA

技术参数

音频输入	
接口	XLR 及 ¼" TRS
类型	RF-FILTERED, 伺服平衡式输入
阻抗	60 kΩ 平衡式, 30 kΩ 不平衡式
额定操作电平	-10 dBV ~ +4 dBu (switchable)
最大输入电平	+16 dBu @ +4 dBu 额定电平, +2 dBV @ -10 dBV 额定电平
音频输出	
接口	XLR 及 ¼" TRS
类型	电子伺服平衡式输出
阻抗	60 kΩ 平衡式, 30 kΩ 不平衡式
最大输出电平	+16 dBu @ +4 dBu 额定电平, +2 dBV @ -10 dBV 额定电平
系统参数	
带宽	20 Hz ~ 20 kHz, +0 / -1 dB
噪音	> 94 dB, 不加权 (20 Hz ~ 20 kHz)
总谐波失真	0.0075% typ. @ +4 dBu, 1 kHz, Gain 1
串扰	< -76 dB
MIDI 接口	
类型	5 针 DIN 接口 IN/OUT/THRU
数字处理	
转换器	24-bit, Sigma-Delta, 64/128 倍采样率
显示屏	
类型	2½ 位数字 LED 显示屏
电源	
电源电压	
美国 / 加拿大	120 V~, 60 Hz (T 200 mA, 250 V)
英国 / 澳大利亚	240 V~, 50 Hz (T 100 mA, 250 V)
欧洲	230 V~, 50 Hz (T 100 mA, 250 V)
韩国	220 V~, 60 Hz (T 100 mA, 250 V)
中国	220 V~, 50 Hz (T 100 mA, 250 V)
日本	100 V~, 50/60 Hz (T 200 mA, 250 V)
功耗	约 15 瓦 (最大)
电源连接	标准 IEC 接口
尺寸 / 重量	
尺寸 (H x W x D)	44 x 483 x 195 mm (1.7 x 19 x 7.7")
重量	1.9 kg (4.22 lbs)

其他的重要信息

CN 其他的重要信息

- 1. 在线注册。** 请购买 MUSIC Group 产品后立即在 behringer.com 网站注册。网页上有简单的在线注册表格。这有助于我们更快更有效率地处理您维修等事宜。请阅读保修的相关条款及条件。
- 2. 无法正常工作。** 若您的 MUSIC Group 产品无法正常工作, 我们会为您尽快修复。请联系您购买产品的销售商。若您所在地区没有 MUSIC Group 销售商, 请联系 behringer.com 网站的“WHERE TO BUY”一栏下的所列出的子公司或经销商。
- 3. 电源连接。** 将本设备连接电源前, 请确保使用的电压正确。保险丝需要更换时, 必须使用相同型号及定额的保险丝。



We Hear You