

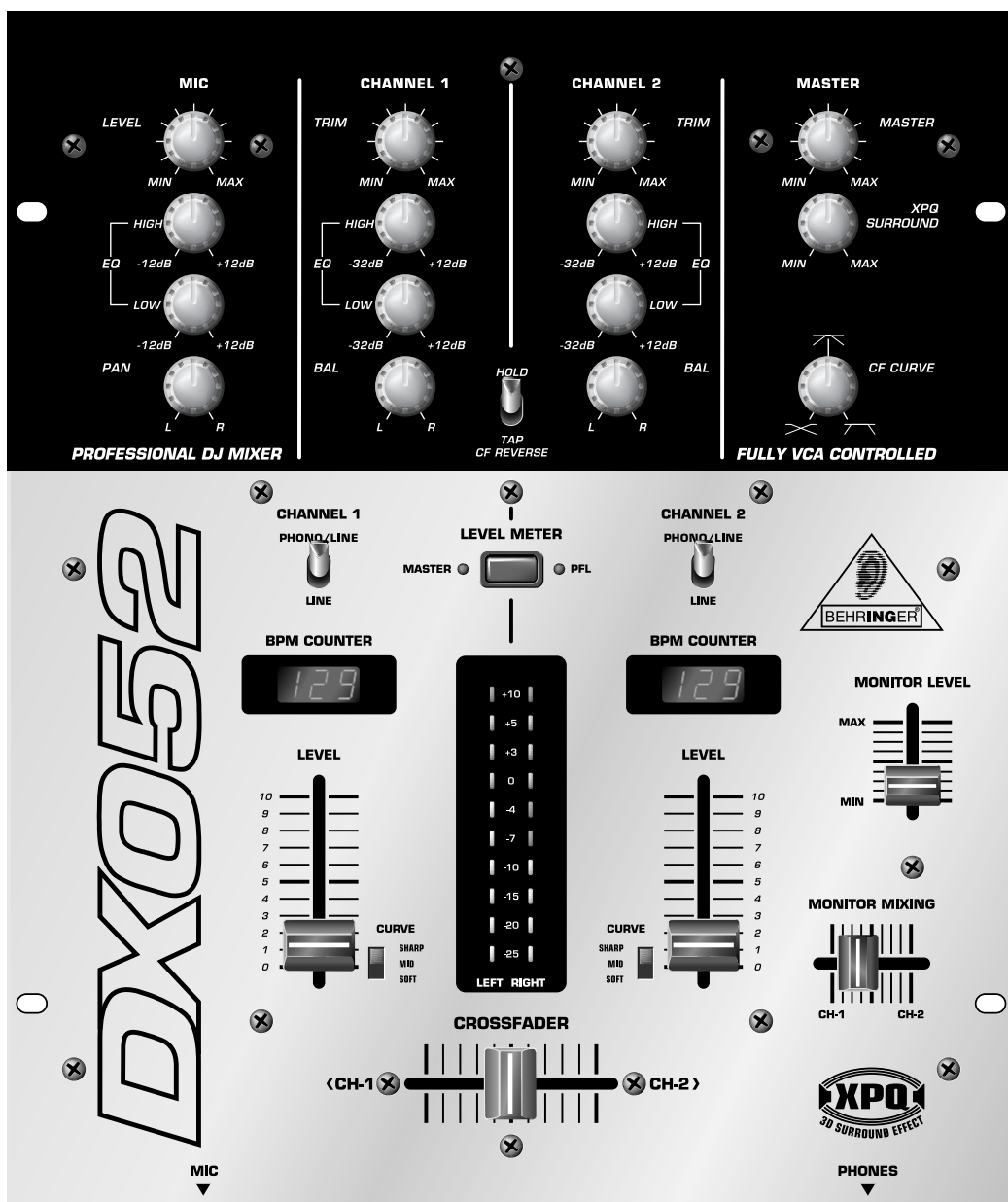
DX052

PRO MIXER

Manual de uso

ESPAÑOL

Versión 1.0 Febrero 2003



PRO MIXER DX052

INSTRUCCIONES DE SEGURIDAD



PRECAUCIÓN:

Para reducir el riesgo de descarga eléctrica, no quite la tapa (o la parte posterior). No hay piezas en el interior del equipo que puedan ser reparadas por el usuario; si es necesario, póngase en contacto con personal cualificado.

ATENCIÓN:

Para reducir el riesgo de incendio o descarga eléctrica, no exponga este aparato a la lluvia o a la humedad.



Este símbolo, siempre que aparece, le advierte de la presencia de voltaje peligroso sin aislar dentro de la caja. Este voltaje puede ser suficiente para constituir un riesgo de descarga.



Este símbolo, siempre que aparece, le advierte sobre instrucciones operativas y de mantenimiento que aparecen en la documentación que se adjunta. Por favor, lea el manual.

Estas instrucciones se acogen al amparo del Derecho de la Propiedad Intelectual. Cualquier copia, o reimpresión, incluso parcial y cualquier reproducción de las figuras, incluso modificadas, sólo está permitido con la autorización por escrito de la empresa BEHRINGER Spezielle Studiotechnik GmbH. BEHRINGER son marcas registradas.


© 2003 BEHRINGER Spezielle Studiotechnik GmbH.

BEHRINGER Spezielle Studiotechnik GmbH, Hanns-Martin-Schleyer-Str. 36-38, 47877 Willich-Münchheide II, Alemania
Tel. +49 (0) 21 54 / 92 06-0, Fax +49 (0) 21 54 / 92 06-30

GARANTÍA:

Las condiciones de la garantía vigentes en estos momentos se han impreso en las instrucciones de servicio en inglés y alemán. En caso de necesidad puede solicitar las condiciones de la garantía en español en nuestro sitio Web en <http://www.behringer.com> o pedir las por correo electrónico a la dirección support@behringer.de, por fax al número +49 (0) 2154 920665 y por teléfono al número +49 (0) 2154 920666.

INSTRUCCIONES DETALLADAS DE SEGURIDAD


- 1) Lea las instrucciones.
 - 2) Conserve estas instrucciones.
 - 3) Preste atención a todas las advertencias.
 - 4) Siga todas las instrucciones.
 - 5) No use este aparato cerca del agua.
 - 6) Limpie este aparato con un paño seco.
 - 7) No bloquee las aberturas de ventilación. Instale el equipo de acuerdo con las instrucciones del fabricante.
 - 8) No instale este equipo cerca de fuentes de calor tales como radiadores, acumuladores de calor, cocinas u otros aparatos (incluyendo amplificadores) que puedan producir calor.
 - 9) No pase por alto las ventajas en materia de seguridad que le ofrece un enchufe polarizado o uno con puesta a tierra. Un enchufe polarizado tiene dos clavijas, una más ancha que la otra. Un enchufe con puesta a tierra tiene dos clavijas y una tercera de puesta a tierra. La clavija ancha o la tercera clavija son las que garantizan la seguridad. Si el enchufe suministrado con el equipo no se ajusta con su toma de corriente, consulte con un electricista para cambiar la toma de corriente obsoleta.
 - 10) Proteja los cables de suministro de energía de tal forma que no sean pisados o doblados, especialmente los enchufes y los cables en el punto donde salen del aparato.
 - 11) Use únicamente los dispositivos o accesorios especificados por el fabricante.
 - 12) Use únicamente con la carretilla, plataforma, trípode, soporte o mesa especificados por el fabricante o suministrados junto con el equipo. Si utiliza una carretilla, tenga cuidado cuando mueva el equipo para evitar daños producidos por un excesivo temblor.
- 
- 13) Desenchufe el equipo durante tormentas o cuando no vaya a ser usado en un largo periodo de tiempo.
 - 14) Confíe las reparaciones a servicios técnicos cualificados. Se requiere mantenimiento siempre que la unidad se haya dañado, cuando por ejemplo el cable de suministro de energía o el enchufe presentan daños, se haya derramado líquido o hayan caído objetos dentro del equipo, cuando se haya expuesto el aparato a la humedad o lluvia, cuando no funcione normalmente o cuando se haya dejado caer.

1. INTRODUCCIÓN

Con la PRO MIXER DX052 de BEHRINGER posees una consola de mezclas para DJ, con la que estás totalmente a la moda. Las numerosas características como contador de beats y función XPQ, hacen posible un trabajo completamente nuevo y especialmente creativo. La DX052 es una mezcladora de utilización profesional absolutamente sencilla de manejar y que te va a apoyar en tu creatividad.

El tiempo vuela y el que no quiera estar pasado de moda tiene que darse prisa. Con este objetivo hemos desarrollado una estupenda consola de mezclas para DJ con las características y tecnología preferidas. Está especialmente diseñada para su utilización en clubes de baile o en equipos de DJ y ofrece diversión pura.


Con la mano en el corazón: ¿a quién le gusta leer manuales de instrucciones? De hecho, sabemos que lo que quieres es poder empezar lo antes posible. Pero únicamente tras haber leído este manual, podrás comprender todas las características de la DX052 y podrás utilizarlas adecuadamente. ¡Tómate el tiempo necesario!

 **La presente guía intentará ante todo familiarizarte con los conceptos especiales utilizados, con el fin de que puedas conocer el equipo en todas sus funciones. Después de leer esta guía, te rogamos la conserves cuidadosamente para poder consultarla siempre en caso necesario.**

1.1 Antes de empezar


1.1.1 Suministro

La DX052 ha sido embalada cuidadosamente en fábrica para garantizar un transporte seguro. No obstante, si el cartón presentase daños, te rogamos que compruebes si el equipo tiene algún desperfecto.


 **En caso de que el equipo esté deteriorado NO nos lo devuelvas, sino notifícaselo antes al distribuidor y a la empresa transportista, ya que de lo contrario se extinguirá cualquier derecho de indemnización.**


1.1.2 Puesta en funcionamiento

Procura que haya suficiente circulación de aire y una separación suficiente en relación a otros aparatos emisores de calor, con el fin de evitar un sobrecalentamiento del equipo.


 **Antes de conectar tu aparato con la red de electricidad, asegúrate bien de que éste se encuentra ajustado con la tensión de suministro adecuada:**

El portafusibles en la toma de conexión a red presenta tres marcas triangulares. Dos de estos triángulos están situados uno enfrente del otro. Tu aparato está establecido a la tensión de trabajo situada junto a estas marcas y puede cambiarse mediante un giro de 180° del portafusibles. **ATENCIÓN: ¡Esto no es válido en los modelos destinados a la exportación que, por ejemplo, sólo fueron concebidos para una tensión de red de 120 V!**

 **Cuando ajustes el aparato a una tensión de red diferente debes emplear otro fusible. El valor adecuado lo encontrarás en el Capítulo "DATOS TÉCNICOS".**

 **¡Los fusibles defectuosos deben sustituirse imprescindiblemente por fusibles con el valor correcto! El valor adecuado lo encontrarás en el Capítulo "DATOS TÉCNICOS".**

La conexión a red se realiza mediante el cable de red suministrado con conector de tres espigas. Ésta cumple con las disposiciones de seguridad necesarias.

 **Por favor, ten en cuenta que todos los aparatos deben estar imprescindiblemente unidos a tierra. Para tu propia protección, no debes en ningún caso eliminar o hacer inefectiva la conexión a tierra de los aparatos o del cable de alimentación de red.**


1.1.3 Garantía

Por favor, tómate el tiempo necesario y envíanos la tarjeta de garantía debidamente cumplimentada en el plazo de 14 días a partir de la fecha de compra, ya que de lo contrario perderás la prórroga del derecho de garantía. Encontrarás el número de serie en la parte superior de su aparato. De forma alternativa también es posible un registro en línea a través de nuestra página de Internet (www.behringer.com).

1.2 El manual

Este manual está elaborado de manera que te permite obtener una visión de conjunto de los elementos de control y al mismo tiempo estar informado con detalle sobre sus aplicaciones. Con el fin de que puedas hojear rápidamente los contextos, hemos reunido los elementos de control en grupos según sus funciones. En caso de que necesites explicaciones más detalladas en relación a algún tema determinado, visita nuestra página web en www.behringer.com.

¡ATENCIÓN!

 **Nos gustaría llamarte la atención sobre el hecho de que los volúmenes altos pueden dañar tu sistema auditivo y tus auriculares. Posiciona todos los reguladores MASTER de la sección Master en el tope izquierdo antes de encender el aparato. Asegúrate siempre de emplear un volumen adecuado.**

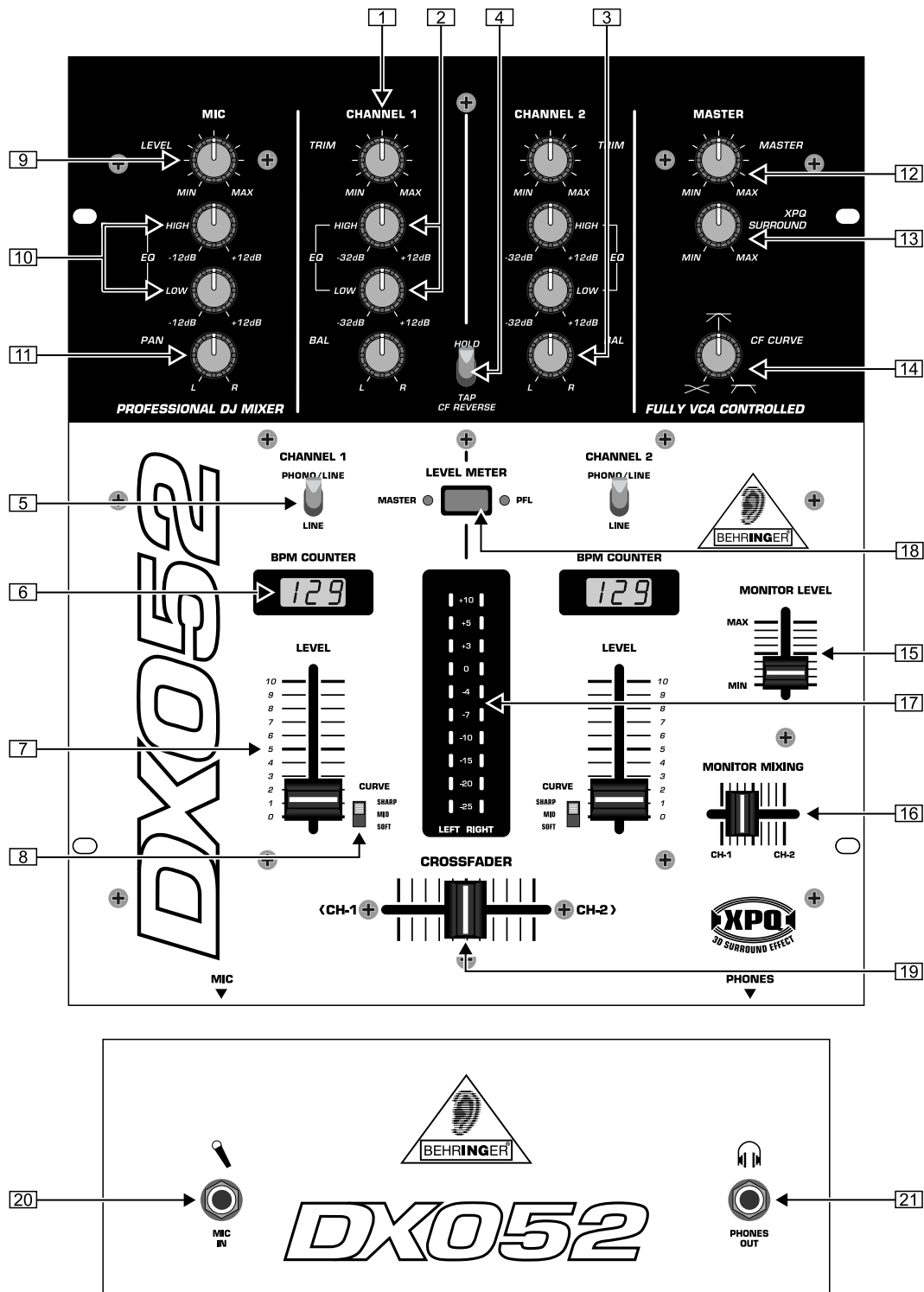


Fig. 2.1: Elementos de mando de la PRO MIXER DX052

2.1 Canales estéreo 1 y 2

- 1 El regulador *TRIM* sirve para ajustar la señal de entrada en la sección CHANNEL.
- 2 Ambos canales de entrada poseen respectivamente un ecualizador de dos bandas (*HIGH* y *LOW*) con característica kill. De este modo la señal puede disminuirse en una medida mucho mayor (-32 dB) que aumentarse (+12 dB). Esta función es útil, por ejemplo, para desvanecer un campo de frecuencia de una pista de música.

- 3 El nivel total también depende del ajuste del ecualizador. Por tanto, antes de determinar el nivel con el regulador *TRIM* deberías ajustar el ecualizador.
- 3 Para la creación del cuadro estéreo, los canales de entrada poseen un regulador *BAL*(ANCE).
- 4 Mediante el interruptor *CF REVERSE* puedes invertir la dirección de trabajo del *CROSSFADER* (véase 19): es decir, puedes cambiar a la velocidad del rayo entre los canales 1 y 2. Conseguirás este efecto presionando el

interruptor hacia abajo (*TAP*), pero al soltar todo volverá "a ser como antes": el interruptor vuelve de nuevo a la posición central. Hacia arriba queda engatillado (*HOLD*) de manera que no necesitas sujetarlo.

- Mediante los interruptores *PHONO-LINE/LINE* determinas las señales de entrada. "Phono" está previsto para la conexión de un tocadiscos. "Line" debe seleccionarse para el resto de las fuentes de señal (por ejemplo, reproductor de CD o de MD). Mediante una peculiaridad puedes conmutar la sensibilidad de entrada de la entrada Phono en el nivel Line, de manera que la conexión Phono se pueda utilizar de forma flexible (véase [23]).

👉 **¡No conectes nunca aparatos con nivel Line en las entradas Phono de alta sensibilidad! El nivel de salida de sistemas fonocaptadores phono se encuentra en el ámbito de los milivoltios, mientras que el reproductor de CD y el lector de casetes suministran su nivel en voltios. Esto quiere decir que el nivel de señales line se encuentra hasta 100 veces por encima que el de las entradas phono.**

- El *CONTADOR* de *BPM* de la PRO MIXER DX052 es una característica muy útil para conseguir transiciones sin interrupciones entre dos pistas y de esta forma hacer que tu sesión resulte un éxito absoluto. Es capaz de definir los diferentes ritmos de las pistas en *BPM* (Beats Per Minute). La pantalla izquierda indica mientras tanto el ritmo del canal 1 y la pantalla derecha el ritmo del canal 2.

👉 **Si no se encuentre presente una señal de música (o cuando ésta es demasiado baja) la pantalla del contador de beats muestra líneas horizontales. Cuando exista una señal musical que no pueda identificarse, la pantalla muestra 160 BPM y regresa a la posición de partida (líneas horizontales), emprendiendo el contador de beats un nuevo intento de análisis. Por tanto, "160" BPM no es un valor válido sino un aviso de error en señales musicales que no pueden analizarse.**

- Con el fader *CANAL* establecerás el volumen del canal.
- Con el interruptor *CURVE* junto al fader *CANAL* puedes determinar el carácter del regulador del fader en tres niveles ("Soft", "Mid", "Sharp"). En el modo Soft, el fader regula uniformemente el volumen en cada campo. Simplemente pon una pieza musical y desplaza hacia abajo uniformemente el fader *CANAL* correspondiente. Notarás que también se reduce uniformemente el volumen. En el modo Sharp, el fader regula uniformemente el volumen en el tercio superior. En el campo inferior se reduce, sin embargo, más rápida-mente a pesar de que tú mueves el fader uniformemente. El modo Mid es una mezcla de las dos características. De forma natural puede producirse al conmutar una diferencia de volumen. ¡Por tanto, no utilices este interruptor cuando la música esté en marcha!

2.2 Canal de micrófono

- Mediante el regulador *LEVEL* de la sección *MIC* determinas el volumen de la señal de micrófono.
- En la sección del micrófono se encuentra un ecualizador de dos bandas (*HIGH* y *LOW*). Con él puedes modificar el sonido de tu voz y adaptarla óptimamente a tu sonido.
- Mediante el regulador *PAN(ORAMA)* determinas la posición de la señal del micrófono en el cuadro estéreo de la señal *MASTER*.

2.3 Sección MASTER y MONITOR

- Este es el regulador de nivel *MASTER* para el ajuste del volumen de salida en la salida *MASTER* (véase [28]).
- El regulador *XPQ SURROUND* determina la intensidad del efecto envolvente *XPQ 3D* (véase el Capítulo 2.5).
- El regulador *CF CURVE* en la sección Master es comparable a los interruptores *CURVE* del canal 1 y 2 (véase [8]). Puedes cambiar la característica del fader con un regulador. En contraposición a los interruptores de los canales de entrada, aquí puedes efectuar la modificación sin escalonamientos.

La señal *MONITOR* es tu señal de los auriculares con la que podrás escuchar música sin influir la señal *MASTER*.

- El fader *MONITOR LEVEL* determina el volumen de la señal de los auriculares.
- A través del fader *MONITOR MIXING* puedes determinar en tus auriculares la relación del volumen entre los dos canales de entrada.
- En el *MEDIDOR LEVEL* puedes leer el nivel de la señal, que seleccionas con [18].
- Con este interruptor determinas si en el *MEDIDOR LEVEL* se indica la señal *MASTER* o la señal *MONITOR* (*PFL*). Cuando el *LED PFL* se ilumina, puedes leer el nivel de la señal de los auriculares.
- En modo de monitor, el *MEDIDOR LEVEL* indica a la izquierda la señal del canal 1 y a la derecha la señal del canal 2.
- El *CROSSFADER* sirve para realizar una transición gradual entre los canales 1 y 2. Al igual que el fader *CANAL*, el *CROSSFADER* es un fader profesional 45 mm.

2.4 Las conexiones de la parte frontal

- La toma *MIC IN* es una toma jack balanceada para tu micrófono dinámico.
- 👉 **Te desaconsejamos imperiosamente que utilices enchufes baratos para la transmisión de las señales de audio. Utiliza exclusivamente enchufes de calidad, ya que éstos ofrecen la mejor protección contra la corrosión.**
- La conexión *PHONES OUT* está prevista para tus auriculares para que puedas oír con anterioridad piezas musicales (señal *MONITOR*). Tus auriculares deben tener una impedancia mínima de 32 ohmios.

2.5 Efecto envolvente XPQ 3D

En el caso de la función envolvente *XPQ 3D* se trata de un efecto integrado que proporciona a tu música el último toque y convierten cada gig en un auténtico acontecimiento. Mediante la expansión de la base estéreo el sonido tiene un efecto más vivaz y transparente. Con el regulador *XPQ SURROUND* [13] determinas la intensidad del efecto.

PRO MIXER DX052

3. CONEXIONES

A excepción de la conexión del micrófono y de los auriculares, la PRO MIXER DX052 está compuesta exclusivamente de conexiones de cinc, las cuales se encuentran en la parte posterior de la consola.

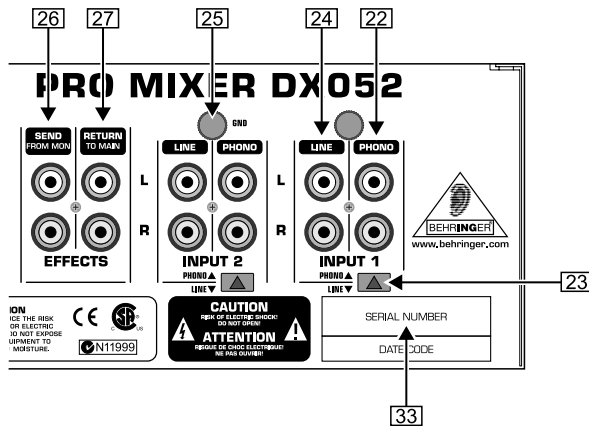


Fig. 3.1: Parte posterior de la DX052

- [22] Las entradas *PHONO* para el canal 1 y 2 están previstas para la conexión de tocadiscos.
- [23] Con el interruptor *PHONO/LINE* puedes conmutar la sensibilidad de entrada de las entradas *PHONO* en nivel *LINE*. De este modo puedes incluso conectar un lector de cassetes o un reproductor de CD en las entradas *PHONO*.
- [24] Estas son las entradas *LINE* para la conexión de lectores de cassetes, reproductores de CD o de MD, etc.
- [25] Las conexiones *GND* sirven para la toma a tierra de los tocadiscos.
- [26] La DX052 dispone de una vía de efectos integrada para un aparato de efectos / muestreador interno. A través de la vía de salida *SEND*, la señal se recoge en la sección *MONITOR* y es conducida al aparato externo. La señal que se encuentra en la toma *SEND* es por tanto idéntica a la señal de los auriculares.
- [27] A través de la vía de retroceso *RETURN* se mezcla la señal elaborada externamente con la señal de la sección *MASTER* (señal de salida). El volumen de la señal de efecto sólo puede ajustarse en el regulador de salida del propio aparato de efectos.

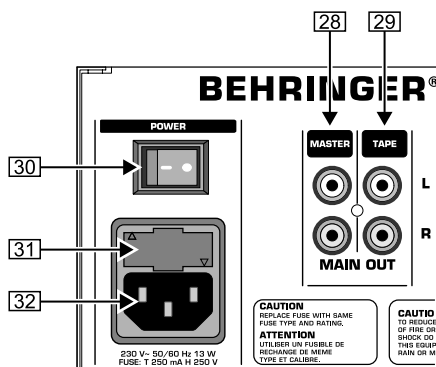


Fig. 3.2: Parte posterior de la DX052

- [28] La salida *MASTER* sirve como conexión a un amplificador y debe ajustarse por medio del regulador de nivel *MASTER*.
- [29] Conecta siempre los postamplificadores en último lugar, para evitar la aparición de puntas de conexión que pueden conducir con facilidad al deterioro de tus altavoces. Comprueba antes de conectar los postamplificadores que en la DX052 no se encuentra ninguna señal que pueda ocasionar de forma inesperada sorpresas dolorosas para los oídos. Lo mejor es que lleves todos los fader hacia abajo o todos los reguladores giratorios a la posición cero.
- [29] A través de la salida *TAPE* puedes mezclar tu música conectando, por ejemplo, el lector de cassetes, el grabador DAT o aparatos similares. Al contrario que en la salida *MASTER*, el volumen de salida se encuentra fijo de forma que debes ajustar el nivel de entrada en el aparato de grabación.
- [30] Con el interruptor *POWER* se pone la DX052 en marcha. Éste debe encontrarse en la posición "apagado" cuando realices la conexión a la red de corriente.
- [30] Por favor, ten en cuenta: el conmutador *POWER* no separa por completo el aparato de la red cuando éste se apaga. Por lo tanto, retira el cable de la caja del enchufe cuando no emplees el aparato durante un período prolongado.
- [31] **PORTAFUSIBLES / SELECCIÓN DE TENSIÓN.** Por favor, asegúrate antes de conectar el aparato a la red de que el indicador de tensión sea conforme a la tensión de red local. Si sustituyes el fusible debes emplear necesariamente uno del mismo tipo. En algunos aparatos el portafusible puede establecerse en dos posiciones para poder conmutar entre 230 V y 120 V. Por favor, ten en cuenta: si deseas utilizar un aparato fuera de Europa a 120 V, debes establecer un mayor valor de los fusibles.
- [32] Esta es la conexión para el cable de la red. Aquí se muestra la ventaja del bloque de alimentación tan costoso internamente: la relación de impulsos de cada circuito amplificador se determina a través de las reservas de corriente disponibles. Toda consola de mezclas está equipada con amplificadores operacionales (op-amps) para la elaboración de señales de nivel line. Debido a la capacidad de potencia limitada de sus bloques de alimentación, muchas consolas de mezclas muestran, cuando están sometidas a fuertes cargas, síntomas de "estrés". Pero este no es el caso de tu DX052: el sonido permanece siempre claro y transparente.
- [32] Para separar el aparato de la red, separa el enchufe de red. Cuando pongas el aparato en funcionamiento, asegúrate de que se pueda acceder con facilidad al enchufe de red. Si montas el aparato en un rack, procura que pueda producirse fácilmente una separación de la red eléctrica a través de un enchufe o un interruptor de red para todos los polos en la parte posterior.
- [33] **NÚMERO DE SERIE DE LA DX052.** Por favor, tómate el tiempo necesario y envíanos la tarjeta de garantía debidamente cumplimentada en el plazo de 14 días a partir de la fecha de compra. También puedes utilizar nuestro registro en línea www.behringer.com.

4. DATOS TÉCNICOS

ENTRADAS DE AUDIO

Mic	40 dB ganancia, entrada eléctrica balanceada
Phono 1 y 2	40 dB ganancia, entradas no balanceadas
Line 1 y 2	0 dB ganancia, entradas no balanceadas
Retorno	0 dB ganancia, entrada no balanceada

SALIDAS DE AUDIO

Master	máx. +19 dBu @ +10 dB (Line In)
Tape	tip. 0 dBu
Envío	tip. 0 dBu
Phones	máx. 180mW@75ohmios/1%THD

ECUALIZADOR

Stereo Low	+12 dB / -32 dB @ 50 Hz
Stereo High	+12 dB / -32 dB @ 10 kHz
Mic Low	+12 dB / -12 dB @ 50 Hz
Mic High	+12 dB / -12 dB @ 10 kHz

GENERALIDADES

Relación señal / ruido (S/N)	> 87 dBu (Line)
Diafonía	> 70 dB (Line)
Distorsiones (THD)	< 0,05 %
Respuesta de frecuencia	10 Hz - 55 kHz, +0/-3 dB

SUMINISTRO DE CORRIENTE

Tensión de red	EE.UU. / Canadá 120 V~, 60 Hz Europa / R.U. / Australia 230 V~, 50 Hz Japón 100 V~, 50 - 60 Hz Modelo general de exportación 120/230 V~, 50 - 60 Hz
Potencia de consumo	13 W
Fusibles	100 - 120 V~: T 500 mA H 200 - 240 V~: T 250 mA H
Conexión a red	Conexión con cable conector de tres espigas estándar

DIMENSIONES / PESO

Dimensiones (alto x ancho x prof)	aprox. 4 3/10" (109,2 mm) x 10 2/5" (264 mm) x 12 2/5" (315 mm)
Peso	aprox. 2,3 kg

La empresa BEHRINGER se esfuerza siempre para asegurar el mayor nivel de calidad. Las modificaciones necesarias serán efectuadas sin previo anuncio. Por este motivo, los datos técnicos y el aspecto del equipo pueden variar con respecto a las especificaciones o figuras mencionadas.