

Instrukcja obsługi



ULTRABASS BT108

Ultra-Compact 15-Watt Bass Amplifier with
VTC-Technology and Original 8" BUGERA Speaker

Spis treści

Dziękuję	2
Ważne informacje o bezpieczeństwie	3
Prawne Zrezygnowanie	3
1. Wprowadzenie	4
1.1 Zanim zaczniesz	4
1.1.1 Zawartość opakowania	4
1.1.2 Uruchomienie.....	4
1.1.3 Rejestracja online.....	4
2. Rady Dotyczące Podłączania Sprzętu	5
3. Elementy Obsługi	6
4. Połączenia Audio	7
5. Specyfikacja	7

Dziękuję

Gratulujemy! Urządzenie BT108 jest wysokiej klasy wzmacniaczem basowym, który oferuje w kompaktowej formie autentyczne brzmienie basowe sprawdzonych wzmacniaczy lampowych. ULTRABASS BT108 został skonstruowany przede wszystkim do celów ćwiczeniowych. Za pomocą precyzyjnego 4-pasmowego equalizera można nadać dźwiękowi ostatnich szlifów. Jego wyważony dźwięk podstawowy zapewnia najważniejszy warunek podczas ćwiczeń - radość z grania!

PL Ważne informacje o bezpieczeństwie**Uwaga**

Terminale oznaczone symbolem przenoszą wystarczająco wysokie napięcie elektryczne, aby stworzyć ryzyko porażenia prądem. Używaj wyłącznie wysokiej jakości fabrycznie przygotowanych kabli z zainstalowanymi wtyczkami ¼" TS. Wszystkie inne instalacje lub modyfikacje powinny być wykonywane wyłącznie przez wykwalifikowany personel techniczny.



Ten symbol informuje o ważnych wskazówkach dotyczących obsługi i konserwacji urządzenia w dołączonej dokumentacji. Proszę przeczytać stosowne informacje w instrukcji obsługi.

**Uwaga**

W celu wyeliminowania zagrożenia porażenia prądem zabrania się zdejmowania obudowy lub tylnej ścianki urządzenia. Elementy znajdujące się wewnątrz urządzenia nie mogą być naprawiane przez użytkownika. Naprawy mogą być wykonywane jedynie przez wykwalifikowany personel.

**Uwaga**

W celu wyeliminowania zagrożenia porażenia prądem lub zapalenia się urządzenia nie wolno wystawiać go na działanie deszczu i wilgotności oraz dopuszczać do tego, aby do wnętrza dostała się woda lub inna ciecz. Nie należy stawiać na urządzeniu napełnionych cieczą przedmiotów takich jak np. wazon lub szklanki.

**Uwaga**

Prace serwisowe mogą być wykonywane jedynie przez wykwalifikowany personel. W celu uniknięcia zagrożenia porażenia prądem nie należy wykonywać żadnych manipulacji, które nie są opisane w instrukcji obsługi. Naprawy wykonywane mogą być jedynie przez wykwalifikowany personel techniczny.

1. Proszę przeczytać poniższe wskazówki.
 2. Proszę przechowywać niniejszą instrukcję.
 3. Należy przestrzegać wszystkich wskazówek ostrzegawczych.
 4. Należy postępować zgodnie z instrukcją obsługi.
 5. Urządzenia nie wolno używać w pobliżu wody.
 6. Urządzenie można czyścić wyłącznie suchą szmatką.
 7. Nie zasłaniać otworów wentylacyjnych.
- W czasie podłączania urządzenia należy przestrzegać zaleceń producenta.

8. Nie stawiać urządzenia w pobliżu źródeł ciepła takich, jak grzejniki, piece lub urządzenia produkujące ciepło (np. wzmacniacze).

9. W żadnym wypadku nie należy usuwać zabezpieczeń z wtyczek dwubiegunowych oraz wtyczek z uziemieniem. Wtyczka dwubiegunowa posiada dwa wtyki kontaktowe o różnej szerokości. Wtyczka z uziemieniem ma dwa wtyki kontaktowe i trzeci wtyk uziemienia. Szerszy wtyk kontaktowy lub dodatkowy wtyk uziemienia służą do zapewnienia bezpieczeństwa użytkownikowi. Jeśli format wtyczki urządzenia nie odpowiada standardowi gniazdka, proszę zwrócić się do elektryka z prośbą o wymienienie gniazdka.

10. Kabel sieciowy należy ułożyć tak, aby nie był narażony na deptanie i działanie ostrych krawędzi, co mogłoby doprowadzić do jego uszkodzenia. Szczególną uwagę zwrócić należy na odpowiednią ochronę miejsc w pobliżu wtyczek i przedłużaczy oraz miejsce, w którym kabel sieciowy przymocowany jest do urządzenia.

11. Urządzenie musi być zawsze podłączone do sieci sprawnym przewodem z uziemieniem.

12. Jeżeli wtyk sieciowy lub gniazdo sieciowe w urządzeniu pełnią funkcję wyłącznika, to muszą one być zawsze łatwo dostępne.

13. Używać wyłącznie sprzętu dodatkowego i akcesoriów zgodnie z zaleceniami producenta.



14. Używać jedynie zalecanych przez producenta lub znajdujących się w zestawie wózków, stojaków, statywów, uchwyty i stołów. W przypadku

posługiwania się wózkiem należy zachować szczególną ostrożność w trakcie przewożenia zestawu, aby uniknąć niebezpieczeństwa potknięcia się i zranienia.

15. W trakcie burzy oraz na czas dłuższego nieużywania urządzenia należy wyjąć wtyczkę z gniazdka sieciowego.

16. Wykonywanie wszelkich napraw należy zlecać jedynie wykwalifikowanym pracownikom serwisu. Przeprowadzenie przeglądu technicznego staje się konieczne, jeśli urządzenie zostało uszkodzone w jakikolwiek sposób (dotyczy to także kabla sieciowego lub wtyczki), jeśli do wnętrza urządzenia dostały się przedmioty lub ciecz, jeśli urządzenie wystawione było na działanie deszczu lub wilgoci, jeśli urządzenie nie funkcjonuje poprawnie oraz kiedy spadło na podłogę.



17. Prawidłowa utylizacja produktu: Ten symbol wskazuje, że tego produktu nie należy wyrzucać razem ze zwykłymi odpadami domowymi, tylko zgodnie z dyrektywą w sprawie zużytego sprzętu

elektrycznego i elektronicznego (WEEE) (2002/96/WE) oraz przepisami krajowymi. Niniejszy produkt należy przekazać do autoryzowanego punktu zbiórki zużytego sprzętu elektrycznego i elektronicznego. Niewłaściwe postępowanie z tego typu odpadami może wywołać szkodliwe działanie na środowisko naturalnej

zdrowie człowieka z powodu potencjalnych substancji niebezpiecznych zaliczanych jako zużyty sprzęt elektryczny i elektroniczny. Jednocześnie, Twój wkład w prawidłową utylizację niniejszego produktu przyczynia się do oszczędnego wykorzystywania zasobów naturalnych. Szczegółowych informacji o miejscach, w których można oddawać zużyty sprzęt do recyklingu, udzielają urzędy miejskie, przedsiębiorstwa utylizacji odpadów lub najbliższy zakład utylizacji odpadów.

PRAWNE ZREZYGNOWANIE

SPECYFIKACJA TECHNICZNA ORAZ WYGLĄD MOGĄ ULEC ZMIANIE BEZ POWIADOMIENIA. NINIEJSZA INFORMACJA JEST AKTUALNA NA DZIEŃ JEJ OPUBLIKOWANIA. WSZYSTKIE ZNAKI TOWAROWE SĄ WŁASNOŚCIĄ ICH WŁAŚCICIELI. MUSIC GROUP NIE PONOSI ODPOWIEDZIALNOŚCI ZA JAKĄKOLWIEK SZKODĘ PONIESIONĄ PRZEZ JAKĄKOLWIEK OSOBĘ, KTÓRA OPIERA SIĘ NA OPISIE, FOTOGRAFII LUB OŚWIADCZENIACH TU ZAWARTYCH. KOLORY ORAZ SPECYFIKACJE MOGĄ NIEZNACZNIE RÓŻNIĆ SIĘ OD PRODUKTU. MUSIC GROUP PRODUKTY SPRZEDAWANE SĄ JEDYNIEM ZA POŚREDNICTWEM AUTORYZOWANYCH DEALERÓW. DYSTRYBUTORZY I DEALERZY NIE SĄ AGENTAMI FIRMY MUSIC GROUP I NIE SĄ UPRAWNIENI DO ZACIĄGANIA W IMIENIU MUSIC GROUP JAKICHKOLWIEK WYRAŹNYCH LUB DOROZUMIANYCH ZOBOWIĄZAŃ. INSTRUKCJA TA CHRONIONA JEST PRAWEM AUTORSKIM. ŻADNA CZĘŚĆ TEJ INSTRUKCJI NIE MOŻE BYĆ REPRODUKOWANA LUB PRZESYŁANA W JAKIEJKOLWIEK FORMIE LUB ZA POMOCĄ JAKICHKOLWIEK ŚRODKÓW, ELEKTRONICZNYCH CZY MECHANICZNYCH, WŁĄCZAJĄC W TO KOPIOWANIE CZY NAGRYWANIE DOWOLNEGO RODZAJU, W JAKIMKOLWIEK CELU, BEZ WYRAŹNEJ PISEMNEJ ZGODY ZE STRONY MUSIC GROUP IP LTD.

WSZYSTKIE PRAWA ZASTRZEŻONE.

© 2013 Music Group IP Ltd.

Trident Chambers, Wickhams Cay, P.O. Box 146, Road Town, Tortola, Brytyjskie Wyspy Dziewicze.

1. Wprowadzenie

Funkcja VTC Virtual Tube

Specjalnie opracowana funkcja VTC Virtual Tube nadaje gitarze basowej niepowtarzalny charakter vintage klasycznych wzmacniaczy lampowych.

Jam it !

Możliwość przyłączenia odtwarzacza płyt CD sprawia, że BT108 staje się ultimatywnym wzmacniaczem do ćwiczeń, który oferuje Ci super łatwą możliwość jamowania z Twoją ulubioną płytą. Jeśli nie chcesz przy tym nikomu przeszkadzać lubbyć słyszanym, użyj słuchawek. Słuchawki BEHRINGER HPS3000 nadają się np. doskonale do tego celu.

Przyjacieli na całe życie!

Elektronika ULTRABASS BT108 znajduje się w masywnej obudowie z blachy stalowej. Obudowa jest zbudowana z wysokogatunkowego drewna, które jest powleczone odpornym winylem. Nawet w najbardziej trudnych chwilach na scenie BT108 nigdy Cię nie zawiedzie.

- ◆ Poniższa instrukcja ma za zadanie zapoznać Cię z elementami obsługi, które pozwolą Ci poznać wszystkie funkcje urządzenia. Po uważnym przeczytaniu niniejszej instrukcji obsługi zachowaj ją na przyszłość, żeby móc po nią sięgnąć zawsze, kiedy zaistnieje taka potrzeba.

Uwaga!

- ◆ Ostrzegamy, że wysoki poziom głośności może uszkodzić słuch oraz/ lub Twoje słuchawki. Przed włączeniem urządzenia ustawić wszystkie regulatory głośności na zero (obrót do oporu w lewo). Zwracaj stałe uwagę na stosowny poziom głośności dźwięku.

1.1 Zanim zaczniesz

1.1.1 Zawartość opakowania

ULTRABASS został starannie zapakowany w fabryce, aby zagwarantować mu bezpieczny transport. Jeśli jednak karton opakowania jest uszkodzony, natychmiast sprawdź, czy urządzenie nie posiada zewnętrznych oznak uszkodzenia.

- ◆ Nie odsyłaj sprzętu z ewentualnymi uszkodzeniami do nas, lecz najpierw koniecznie powiadom o tym sklep oraz firmę transportową, ponieważ w przeciwnym razie wygasnąć mogą wszelkie roszczenia gwarancyjne.
- ◆ Używaj oryginalnego opakowania, aby uniknąć uszkodzenia sprzętu w czasie przechowywania lub przesyłki.
- ◆ Nigdy nie dopuszczaj do tego, aby dzieci mogły bez nadzoru mieć dostęp do urządzenia i opakowania.
- ◆ Materiały opakowaniowe usuń zgodnie z zaleceniami ekologicznymi.

1.1.2 Uruchomienie

Zagwarantuj wystarczający dostęp powietrza i dostateczny odstęp od urządzeń emitujących ciepło, aby uniknąć przegrzania sprzętu.

- ◆ Pamiętaj o tym, że wszystkie urządzenia koniecznie muszą być uziemione. Dla Twojego własnego bezpieczeństwa nigdy nie usuwaj ani nie odłączaj uziemienia od urządzenia lub kabla sieciowego. Urządzenie zawsze musi być połączone z siecią sprawnym przewodem uziemiającym.

1.1.3 Rejestracja online

Prosimy zarejestrować nowy sprzęt firmy BEHRINGER, w miarę możliwości bezpośrednio po dokonaniu zakupu, na stronie internetowej www.behringer.com (ew. www.behringer.de) i dokładnie zapoznać się z warunkami gwarancji.

Zarejestrowanie zakupionego sprzętu wraz z datą zakupu znacznie ułatwi procedury gwarancyjne.

Firma BEHRINGER udziela rocznej* gwarancji na materiał i wykonanie, licząc od daty zakupu. Pełny tekst warunków gwarancji znajduje się na naszej stronie internetowej www.behringer.com (lub www.behringer.de).

Jeśli zakupiony przez Ciebie produkt firmy BEHRINGER zepsuje się, dołożymy wszelkich starań, aby został on jak najszybciej naprawiony. W tym celu zwróć się bezpośrednio do przedstawiciela handlowego firmy BEHRINGER, u którego zakupiłeś sprzęt. Jeśli w pobliżu nie ma przedstawiciela handlowego firmy BEHRINGER, możesz również zwrócić się bezpośrednio do jednego z oddziałów naszej firmy. Listę z adresami oddziałów firmy BEHRINGER znajdziesz na oryginalnym opakowaniu zakupionego sprzętu. (Global Contact Information/ European Contact Information). Jeśli na liście brak adresu w Twoim kraju, zwróć się do najbliższego dystrybutora naszych produktów. Potrzebny adres znajdziesz na naszej stronie internetowej: www.behringer.com.

Zarejestrowanie zakupionego sprzętu wraz z datą zakupu znacznie ułatwi procedury gwarancyjne.

Dziękujemy za współpracę!

* Dla klientów z krajów Unii Europejskiej mogą tutaj obowiązywać inne przepisy. Klienci z krajów Unii Europejskiej mogą otrzymać więcej informacji w dziale obsługi klienta BEHRINGER Support Deutschland.

2. Rady Dotyczące Podłączenia Sprzętu

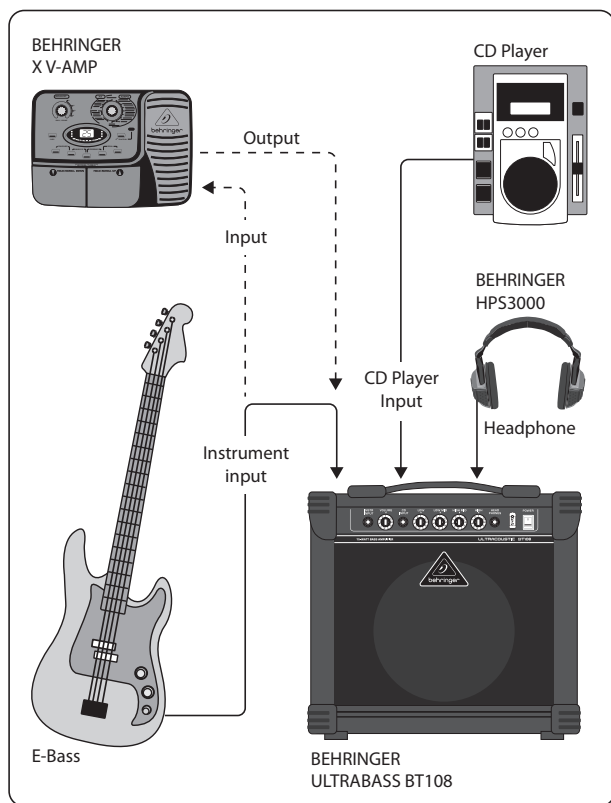
Ilustracje 2.1 i 2.2 przedstawiają sposób łączenia basów ze wzmacniaczem basowym.

Jeśli używany ma być generator efektów do próbowania ostrych dźwięków (np. BEHRINGER X V-AMP PRO), można połączyć gitarę basową bezpośrednio z wejściem (Input) urządzenia. Do połączenia wyjścia (Output) przyrządu efektów z wejściem na wzmacniaczu konieczny jest oczywiście drugi kabel.

Jeśli posiadasz elektroniczny przyrząd do strojenia, podłącz go przed przyrząd do efektów, aby uniknąć zakłóceń w pracy strojaka wywołanych przez sygnał efektów.

X V-AMP: dodatkowy przyrząd do strojenia jest zbędny.

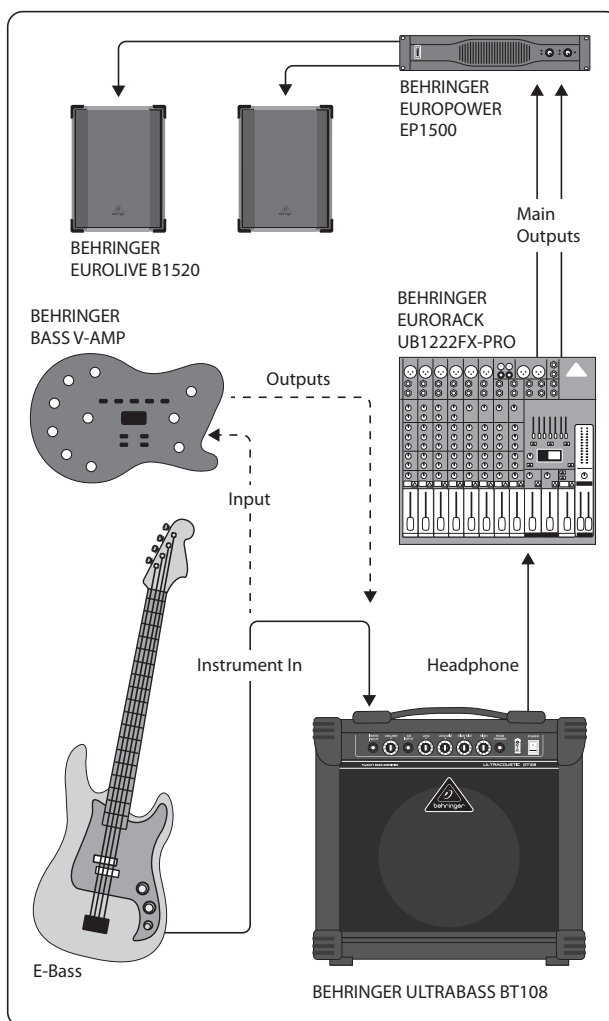
- ◆ Głośnik wzmacniacza odłączany jest automatycznie po włożeniu wtyczki do gniazda wtykowego słuchawek **8**.



Rys. 2.1: Przykład połączenia z ULTRABASS BT108

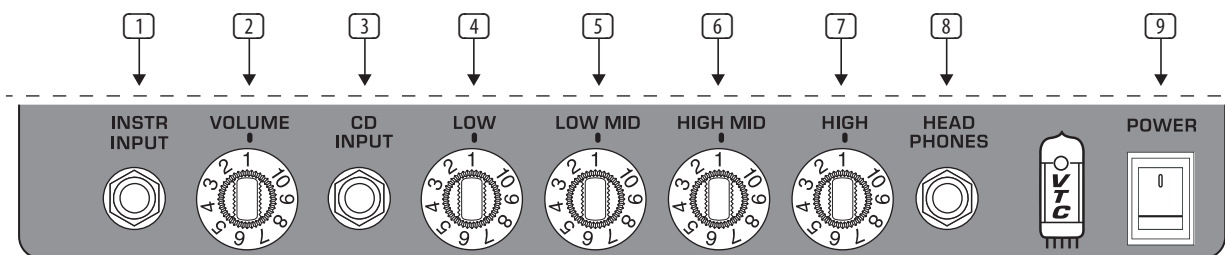
Rys. 2.2 stanowi propozycję wzmocnienia BT108 przez urządzenie dźwiękowe lub małe PA. W ten sposób możesz wykorzystać Twojego ampa do występów na żywo i w czasie prób z zespołem.

PL



Rys. 2.2: Połączenie do występów na żywo

3. Elementy Obsługi



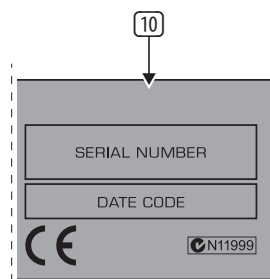
ARys. 3.1: Elementy obsługi na panelu przednim

- 1 Do gniazda **INST. INPUT** podłącza się gitare basowa. Użyj do tego dostępnego w handlu kabla z wtyczką typu jack mono 6,3 mm.
- 2 Za pomocą regulatora **VOLUME** określa się głośność kanału instrumentu. Aby zmienić stosunek głośności pomiędzy instrumentem i CD, należy wykorzystać po prostu regulator głośności swojego instrumentu.
- 3 Do gniazda **CD INPUT** możesz podłączyć sygnał wyjściowy odtwarzacza płyt CD, magnetofonu, walkmana kasetowego lub płytowego. W ten sposób można łatwo odczytać np. muzyczną płytę CD lub płyty CD do podrecznika gitary basowej i jednocześnie ćwiczyć.

Gniazdo to jest typu jack stereo 6,3-mm. Jeśli Twój odtwarzacz płyt CD posiada jedynie wyjście typu cinch, musisz użyć odpowiednich przejściówek, które dostępne są w każdym specjalistycznym sklepie muzycznym. Rys. 4.3 w rozdziale 4. "POŁĄCZENIA AUDIO" pokazuje, jak powinna wyglądać taka przejściówka. Możesz użyć również kabla mono (rys. 4.4), bez obawy o to, że uszkodzisz wzmacniacz lub odtwarzacz płyt CD.

- 4 Regulator **LOW** umożliwia zmianę poziomu częstotliwości basów.
 - 5 Za pomocą regulatora **LOW MID** można podnosić lub obniżać niskie częstotliwości średnie.
 - 6 Regulator **HIGH MID** umożliwia podnoszenie lub opuszczanie wysokich częstotliwości średnich.
 - 7 Regulator **HIGH** kontroluje poziom wysokich częstotliwości. Za jego pomocą gitara basowa może brzmieć nieco "ostrzej".
 - 8 Do gniazda **HEADPHONE** możesz przyłączyć słuchawkę. Użycie gniazda słuchawek powoduje odłączenie głośnika.
- ♦ Sygnał z wyjścia słuchawkowego może zostać skierowany również do mixera lub systemu PA. W tym celu połącz wyjście słuchawkowe na BT108 z wejściem Line (LINE IN) mixera (np. BEHRINGER EURORACK UB1222FX-PRO). Należy przy tym użyć kabla z wtyczką typu "jack".
 - ♦ W niektórych słuchawkach przy zbyt wysokim poziomie głośności może wystąpić zniekształcenie dźwięku. Zmniejsz wtedy przy pomocy regulatora **VOLUME** głośność do poziomu, na którym zniekształcenia ustąpią.

- 9 Za pomocą przełącznika **POWER** włączasz BT108. Przełącznik **POWER** powinien znajdować się w pozycji "Out" w czasie podłączania urządzenia do sieci.
- ♦ **Pamiętaj:** Przełącznik **POWER** przy wyłączeniu nie odłącza urządzenia całkowicie od sieci. Aby odłączyć urządzenie od sieci, należy wyciągnąć wtyczkę sieciową lub urządzenia. Podczas instalacji urządzenia upewnij się, że sieć lub wtyczka urządzenia są w nienagannym stanie. Jeśli urządzenie nie jest używane przez dłuższy czas, należy wyciągnąć wtyczkę sieciową.



Rys. 3.2: Widok od tyłu: numer seryjny

10 NUMER SERYJNY.

Dla wszystkich ustawień obowiązuje: własny dźwięk gitary basowej naturalnie kształtuje ten dźwięk. Dlatego możemy tutaj podać porady, które ułatwia start.

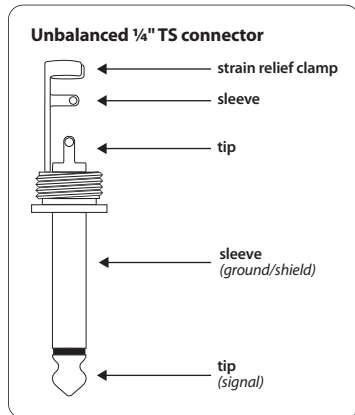
- ♦ Większość gitar basowych brzmi najlepiej, gdy regulator głośności i tonów gitary basowej zostanie ustawiony możliwie na największą wartość.

Wypróbuj wszystkich ustawień regulatorów, żeby zebrać doświadczenie i móc zmieniać dźwięk stosownie do Twoich upodobań. Wielu doświadczonych basistów zapisuje znalezione ustawienia lub zaznacza je na wzmacniaczu za pomocą taśmy samoprzylepnej, aby je błyskawicznie znaleźć.

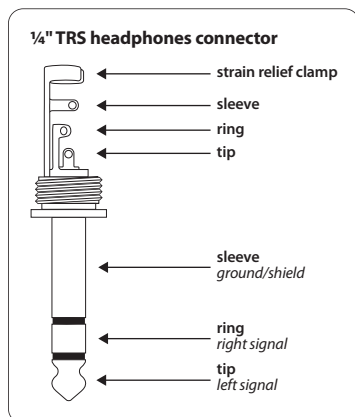
4. Połączenia Audio

Wejścia i wyjścia urządzenia BEHRINGER ULTRABASS BT108 wykonane są jako gniazda typu jack 6,3-mm. Szczegółowe informacje znajdują się w rozdziale 5. "DANE TECHNICZNE".

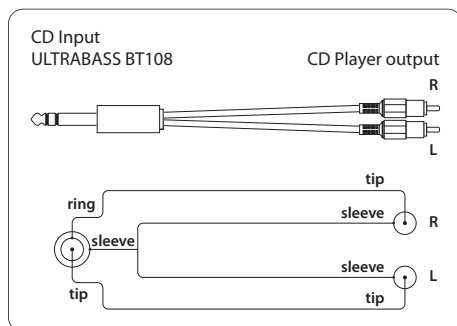
- ❖ **Pamiętaj o tym, że wszystkie urządzenia koniecznie muszą być uziemione. Dla Twojego własnego bezpieczeństwa nigdy nie usuwaj ani nie odłączaj uziemienia od urządzenia lub kabla sieciowego!**



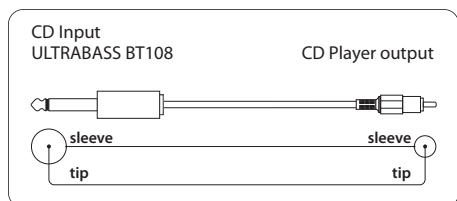
Rys. 4.1: Podłączenie wtyczki typu jack mono do gniazda INSTRUMENT INPUT



Rys. 4.2: Okablowanie wtyczki stereo typu "jack" do słuchawek oraz wejścia CD INPUT



Rys. 4.3: Kabel przejściowy stereo



Rys. 4.4: Kabel przejściowy mono

5. Specyfikacja

PL

Wejścia Audio

Wejście instrumentów Łącze	Gniazdo typu jack mono 6,3-mm
Wejście CD-/audio Łącze	Gniazdo typu jack stereo 6,3-mm

Wyjście

Wyjście słuchawkowe Łącze	Gniazdo typu jack stereo 6,3-mm
---------------------------	---------------------------------

Cechy Systemu

Moc wyjściowa	15 Wat
---------------	--------

Głośnik

Typ	8" specjalne głośniki Custom-Made
Impedancja	4 Ohm
Obciążalność	20 Wat

Zasilanie

Napięcie sieciowe

USA/Kanada	120 V~, 60 Hz
U.K./Australia	230 V~, 50 Hz
Chiny	220 V~, 50 Hz
Europa	230 V~, 50 Hz
Japonia	100 V~, 50 - 60 Hz

Wymiary/Waga

Wymiary (W x Sz x G)	ok. 322 x 357 x 162 mm
Waga	ok. 5,6 kg

Firma BEHRINGER dokłada ciągłych starań, aby zapewnić najwyższy poziom jakości. Wymagane modyfikacje istniejących produktów dokonywane będą bez uprzedzenia. Dlatego parametry techniczne i wygląd urządzenia mogą się różnić od wymienionych lub pokazanych na rysunkach.



We Hear You