

## Περιληπτικό Εγχειρίδιο



# ULTRABASS BT108

Ultra-Compact 15-Watt Bass Amplifier with  
VTC-Technology and Original 8" BUGERA Speaker



## Περιεχόμενα

<b>Σας ευχαριστούμε .....</b>	<b>2</b>
<b>Σημαντικ οδηγ ασφαλε.....</b>	<b>3</b>
<b>Νομική αποκήρυξη .....</b>	<b>3</b>
<b>1. Εισαγωγή .....</b>	<b>4</b>
1.1 Πριν ξεκινήσετε .....	4
1.1.1 Παράδοση.....	4
1.1.2 Έναρξη λειτουργίας.....	4
1.1.3 Δήλωση προϊόντος online .....	4
<b>2. Συμβουλές Για Την Αλωδιωση .....</b>	<b>5</b>
<b>3. Στοιχεία Χειρισμού .....</b>	<b>6</b>
<b>4. Συνδέσεις Ηχου.....</b>	<b>7</b>
<b>5. Προδιαγραφές .....</b>	<b>7</b>

### Σας ευχαριστούμε

Συγχαρητήρια! Με το BT108 απέκτησες έναν ενισχυτή μπάσου πρώτης κατηγορίας, ο οποίος σου προσφέρει σε βολικό μέγεθος τον αυθεντικό ήχο λυχνιών των παλαιών δοκιμασμένων ενισχυτών. Το ULTRABASS BT108 δημιουργήθηκε κυρίως για σκοπούς εξάσκησης. Με τον ακριβή αντισταθμιστή 4 ζωνών μπορείς να δώσεις στον ήχο σου την τελευταία πινελιά. Ο ισορροπημένος ήχος βάσης φροντίζει για την σημαντικότερη προϋπόθεση κατά την εξάσκηση τη διασκέδαση!

**GR** Σημαντικ οδηγ ασφαλε**Προσοχη**

Τερματικά σημειωμένα με το σύμβολο φέρουν ηλεκτρικό ρεύμα αρκετής ισχύος για να αποτελούν κίνδυνο ηλεκτροπληξίας. Χρησιμοποιείτε μόνο υψηλής ποιότητας διαθέσιμα στο εμπόριο καλώδια ηχείων με προ-εγκατεστημένα βύσματα ¼" TS. Οποιαδήποτε άλλη εγκατάσταση ή τροποποίηση πρέπει αν διεξάγεται μόνο από εξειδικευμένο προσωπικό.



Το σύμβολο αυτό σας προειδοποιεί, όπου εμφανίζεται, για τις σημαντικότερες οδηγίες χειρισμού και συντήρησης στα συνοδευτικά έντυπα της συσκευής. Παρακαλούμε να διαβάσετε το εγχειρίδιο οδηγιών χρήσης.

**Προειδοπο**

Για να περιοριστεί ο κίνδυνος ηλεκτροπληξίας, δεν επιτρέπεται η αφαίρεση του επάνω καλύμματος (ή του πίσω τοιχώματος) της συσκευής. Στο εσωτερικό δεν υπάρχουν εξαρτήματα που μπορούν να επισκευαστούν από το χρήστη. Για τις εργασίες επισκευής πρέπει οπωσδήποτε να απευθύνεστε σε εξειδικευμένο προσωπικό.

**Προειδοπο**

Για να αποφύγετε τον κίνδυνο πυρκαγιάς ή ηλεκτροπληξίας, αυτή η συσκευή δεν πρέπει να εκτίθεται σε βροχή ή υγρασία. Επίσης η συσκευή δεν πρέπει να έρχεται σε επαφή με νερό που στάζει ή εκτοξεύεται, ενώ επάνω στη συσκευή δεν επιτρέπεται να τοποθετούνται αντικείμενα που περιέχουν υγρά, όπως π.χ. βάζα.

**Προειδοπο**

Οι παρούσες οδηγίες σέρβις απευθύνονται αποκλειστικά σε εξειδικευμένο προσωπικό σέρβις. Για να αποφύγετε τον κίνδυνο ηλεκτροπληξίας, μην επιχειρήσετε να πραγματοποιήσετε εργασίες σέρβις στη συσκευή, που δεν περιγράφονται στο εγχειρίδιο οδηγιών χρήσης. Επισκευές πρέπει να διεξάγονται μόνο από εξειδικευμένο ειδικό προσωπικό.

1. Διαβάστε τις παρούσες οδηγίες.
2. Φυλάξτε τις παρούσες οδηγίες.
3. Προσέξτε όλες τις προειδοποιήσεις.
4. Τηρήστε όλες τις οδηγίες.
5. Μην χρησιμοποιείτε αυτή τη συσκευή κοντά σε νερό.
6. Για τον καθαρισμό χρησιμοποιήστε μόνο ένα στεγνό πανί.
7. Μην φράζετε τα ανοίγματα εξαερισμού. Η εγκατάσταση πρέπει να πραγματοποιείται σύμφωνα με τις οδηγίες του κατασκευαστή.
8. Μην τοποθετείτε τη συσκευή κοντά σε πηγές θερμότητας, όπως π.χ. καλοριφέρ, θερμοσυσσωρευτές, σόμπες ή λοιπές συσκευές (ακόμη και ενισχυτές) που παράγουν θερμότητα.

9. Μην αχρηστεύετε τα χαρακτηριστικά ασφαλείας ενός φις συγκεκριμένης πολικότητας ή ενός φις με γείωση. Ένα βύσμα συγκεκριμένης πολικότητας διαθέτει δύο ελάσματα, όπου το ένα έχει μεγαλύτερο μήκος από το άλλο. Ένα φις με γείωση διαθέτει δύο ελάσματα και μια τρίτη προεξοχή αψοσκοπών στην ασφάλειά σας. Εάν το φις που παρέχεται δεν ταιριάζει στην πρίζα σας, συμβουλευθείτε έναν ηλεκτρολόγο για την αντικατάσταση της πρίζας.

10. Τοποθετήστε το καλώδιο δικτύου έτσι ώστε να προστατεύεται από το να πατηθεί, να είναι μακριά από αιχμηρές γωνίες και από το να πάθει ζημιά. Παρακαλούμε προσέχετε για επαρκή προστασία, ιδιαίτερα στο πεδίο των βυσμάτων, των καλωδίων επέκτασης και στη θέση εξόδου του καλωδίου δικτύου από τη συσκευή.

11. Η συσκευή πρέπει να συνδέεται πάντα με άθικτο προστατευτικό αγωγό στο ηλεκτρικό δίκτυο.

12. Αν το κύριο βύσμα τροφοδοσίας ή ένα βύσμα συσκευής απενεργοποιεί τη μονάδα λειτουργίας, θα πρέπει αυτό να είναι πάντα προσβάσιμο.

13. Χρησιμοποιήστε αποκλειστικά πρόσθετα εξαρτήματα/αξεσουάρ που προβλέπονται από τον κατασκευαστή.

**14.** Η συσκευή

επιτρέπεται να χρησιμοποιείται με καροτσάκι, βάση, τρίποδο, βραχίονα ή πάγκο που προβλέπεται από τον κατασκευαστή ή που διατίθεται μαζί με τη

συσκευή. Εάν χρησιμοποιείτε καροτσάκι, πρέπει να είστε προσεκτικοί όταν μετακινείτε το συγκρότημα καροτσάκι/συσκευή, για να αποφύγετε τυχόν τραυματισμούς λόγω εμποδίων.

15. Αποσυνδέστε τη συσκευή από το ηλεκτρικό δίκτυο κατά τη διάρκεια καταιγίδων με κεραυνούς ή εάν δεν πρόκειται να την χρησιμοποιήσετε για μεγαλύτερο χρονικό διάστημα.

16. Για τις εργασίες επισκευής πέπει οπωσδήποτε να απευθύνεστε σε εξειδικευμένο προσωπικό. Σέρβις απαιτείται όταν η μονάδα έχει υποστεί ζημιά, όπως π.χ. ζημιά στοX καλώδιο τροφοδοσίας ή το φις, εάν πέσουν υγρά ή ξένα αντικείμενα μέσα στη συσκευή, εάν η μονάδα εκτεθεί σε βροχή ή υγρασία, εάν δεν λειτουργεί σωστά ή πέσει στο έδαφος.



17. Σωστή διάθεση του προϊόντος αυτού στα απορρίμματα: Αυτό το σύμβολο αυτό υποδηλώνει ότι το προϊόν δεν πρέπει να διατίθεται μαζί με τα οικιακά απορρίμματα, σύμφωνα με την οδηγία περί απόρριψης

αποβλήτων ηλεκτρονικού εξοπλισμού (2002/96/ΕΚ) και την εθνική νομοθεσία. Το προϊόν πρέπει να παραδίδεται σε σημεία συλλογής για την ανακύκλωση ηλεκτρικών και ηλεκτρονικών συσκευών. Τυχόν ακατάλληλη διάθεση τέτοιου είδους απορριμμάτων ενδέχεται να έχει αρνητικές συνέπειες στο περιβάλλον και στην υγεία λόγω δυνητικά επιβλαβών ουσιών που γενικά υπάρχουν στις ηλεκτρικές και ηλεκτρονικές συσκευές. Η συμβολή σας στη σωστή διάθεση του προϊόντος αυτού στα απορρίμματα θα συμβάλλει

στην αποτελεσματική χρήση των φυσικών πόρων. Για περισσότερες πληροφορίες για τα σημεία διάθεσης των συσκευών για ανακύκλωση, επικοινωνήστε με το αρμόδιο τοπικό γραφείο του δήμου σας.

**ΝΟΜΙΚΗ ΑΠΟΚΗΡΥΞΗ**

ΤΕΧΝΙΚΕΣ ΠΡΟΔΙΑΓΡΑΦΕΣ ΚΑΙ ΕΜΦΑΝΙΣΗ ΥΠΟΚΕΙΝΤΑΙ ΣΕ ΑΛΛΑΓΕΣ ΧΩΡΙΣ ΠΡΟΕΙΔΟΠΟΙΗΣΗ. ΟΙ ΠΛΗΡΟΦΟΡΙΕΣ ΠΟΥ ΠΕΡΙΧΕΝΤΑΙ ΕΝ ΤΩ ΠΑΡΟΝΤΙ ΕΙΝΑΙ ΟΡΘΕΣ ΤΗΝ ΠΕΡΙΟΔΟ ΤΗΣ ΕΚΤΥΠΩΣΗΣ. ΟΛΑ ΤΑ ΕΜΠΟΡΙΚΑ ΣΗΜΑΤΑ ΕΙΝΑΙ ΙΔΙΟΚΤΗΣΙΑ ΤΩΝ ΑΝΤΙΣΤΟΙΧΩΝ ΙΔΙΟΚΤΗΤΩΝ ΤΟΥΣ. Η MUSIC GROUP ΔΕΝ ΑΠΟΔΕΧΕΤΑΙ ΥΠΕΥΘΥΝΟΤΗΤΑ ΓΙΑ ΟΠΟΙΑΔΗΠΟΤΕ ΑΠΩΛΕΙΑ ΠΟΥ ΜΠΟΡΕΙ ΝΑ ΥΠΟΣΤΕΙ ΟΠΟΙΟΔΗΠΟΤΕ ΠΡΟΣΩΠΟ ΠΟΥ ΒΑΣΙΖΕΤΑΙ, ΕΙΤΕ ΠΛΗΡΩΣ ΕΙΤΕ ΜΕΡΙΚΩΣ, ΣΕ ΟΠΟΙΑΔΗΠΟΤΕ ΠΕΡΙΓΡΑΦΗ, ΦΩΤΟΓΡΑΦΙΑ Η ΔΗΛΩΣΗ ΠΟΥ ΠΕΡΙΧΕΤΑΙ ΕΝ ΤΩ ΠΑΡΟΝΤΙ. ΧΡΩΜΑΤΑ ΚΑΙ ΠΡΟΔΙΑΓΡΑΦΕΣ ΜΠΟΡΕΙ ΝΑ ΔΙΑΦΕΡΟΥΝ ΕΛΑΦΡΩΣ ΑΠΟ ΠΡΟΪΟΝ ΣΕ ΠΡΟΪΟΝ. ΤΑ ΠΡΟΪΟΝΤΑ ΤΗΣ MUSIC GROUP ΠΩΛΟΥΝΤΑΙ ΜΟΝΟ ΑΠΟ ΕΞΟΥΣΙΟΔΟΤΗΜΕΝΟΥΣ ΑΝΤΙΠΡΟΣΩΠΟΥΣ. ΔΙΑΝΟΜΕΙΣ ΚΑΙ ΑΝΤΙΠΡΟΣΩΠΟΙ ΔΕΝ ΑΠΟΤΕΛΟΥΝ ΠΡΑΚΤΟΡΕΣ ΤΗΣ MUSIC GROUP ΚΑΙ ΔΕΝ ΕΧΟΥΝ ΑΠΟΛΥΤΩΣ ΚΑΜΙΑ ΔΙΚΑΙΟΔΟΣΙΑ ΝΑ ΔΕΣΜΕΥΣΟΥΝ ΤΗΝ MUSIC GROUP ΜΕ ΟΠΟΙΑΔΗΠΟΤΕ ΡΗΤΗ Η ΥΠΟΝΟΘΟΥΜΕΝΗ ΠΡΑΞΗ Η ΑΝΤΙΠΡΟΣΩΠΕΥΣΗ. ΤΟ ΕΓΧΕΙΡΙΔΙΟ ΑΥΤΟ ΠΡΟΣΤΑΤΕΥΕΤΑΙ ΑΠΟ ΠΝΕΥΜΑΤΙΚΑ ΔΙΚΑΙΩΜΑΤΑ. ΚΑΝΕΝΑ ΜΕΡΟΣ ΤΟΥ ΕΓΧΕΙΡΙΔΙΟΥ ΑΥΤΟΥ ΔΕΝ ΜΠΟΡΕΙ ΝΑ ΑΝΑΠΑΡΑΧΘΕΙ Η ΝΑ ΜΕΤΑΔΟΘΕΙ ΜΕ ΟΠΟΙΑΔΗΠΟΤΕ ΜΟΡΦΗ Η ΜΕ ΟΠΟΙΑΔΗΠΟΤΕ ΜΕΣΟ, ΗΛΕΚΤΡΟΝΙΚΟ Η ΜΗΧΑΝΙΚΟ, ΣΥΜΠΕΡΙΛΑΜΒΑΝΟΜΕΝΩΝ ΤΗΣ ΦΩΤΟΤΥΠΙΑΣ ΚΑΙ ΤΗΣ ΕΓΓΡΑΦΗΣ ΟΠΟΙΟΥΔΗΠΟΤΕ ΕΙΔΟΥΣ, ΓΙΑ ΟΠΟΙΟΝΔΗΠΟΤΕ ΣΚΟΠΟ, ΧΩΡΙΣ ΤΗΝ ΡΗΤΗ ΓΡΑΠΤΗ ΑΔΕΙΑ ΤΗΣ MUSIC GROUP IP LTD.

ΟΛΑ ΤΑ ΔΙΚΑΙΩΜΑΤΑ ΚΑΤΟΧΥΡΩΝΟΝΤΑΙ.

© 2013 Music Group IP Ltd.

Trident Chambers, Wickhams Cay, P.O. Box 146, Road Town, Tortola, Βρετανικές Παρθένους Νήσους

# 1. Εισαγωγή

## VTC Εναλλαγή Virtual Tube

Η ειδικά δημιουργημένη εναλλαγή VTC Virtual Tube δίνει στον ήχο μπάσου τον μοναδικό χαρακτήρα Vintage (εποχής) των κλασικών ενισχυτών λυχνιών.

### Jam it!

Με τη σύνδεση για CD που διαθέτει, ο BT108 αναδεικνύεται στον απόλυτο ενισχυτή εξάσκησης, διότι σου προσφέρει με ιδιαίτερα απλό τρόπο τη δυνατότητα να παίζεις κιθάρα συνοδεύοντας το αγαπημένο σου CD. Εάν δεν θέλετε να σας ακούει κανείς ή δεν θέλετε να ενοχλήσετε κανέναν, μπορείτε επίσης φυσικά να χρησιμοποιήσετε τα ακουστικά σας. Τα ακουστικά HPS3000 της BEHRINGER αποτελούν π.χ. μια ιδιαίτερα κατάλληλη λύση.

### Σύντροφος για πολλά χρόνια!

Το ηλεκτρονικό κύκλωμα του ULTRABASS BT108 προστατεύεται άριστα μέσα σε ανθεκτικό περίβλημα από ανοξειδωτο χάλυβα. Το κάλυμμα αποτελείται από ξύλο υψηλής ποιότητας το οποίο είναι επιστρωμένο με ανθεκτικό βινύλιο. Ακόμη και στην πιο ακραία χρήση επάνω στη σκηνή, ο BT108 δεν θα σας απογοητεύσει ποτέ.

- ♦ Βασικός σκοπός του παρόντος εγχειριδίου είναι να συμβάλει στην κατανόηση της λειτουργίας των διαφόρων στοιχείων χειρισμού, έτσι ώστε να γνωρίσετε πραγματικά όλες τις λειτουργίες της συσκευής. Αφού το διαβάσετε προσεκτικά, παρα-καλούμε να το φυλάξετε, για να μπορείτε να το συμβουλευέστε, όποτε χρειαστεί στο μέλλον.

### ΠΡΟΣΟΧΗ!!

- ♦ Θα θέλαμε να επιστήσουμε την προσοχή σας στο γεγονός, ότι οι υψηλές εντάσεις ήχου μπορεί να βλάψουν την ακοή ή/και να προκαλέσουν βλάβη στα ακουστικά σας. Γύρισε όλους τους ρυθμιστές έντασης στο μηδέν (αριστερό στοπ) προτού ενεργοποιήσεις τη συσκευή. Πρέπει πάντοτε να βεβαιώνετε ότι έχετε επιλέξει την κατάλληλη ένταση.

## 1.1 Πριν ξεκινήσετε

### 1.1.1 Παράδοση

Ο BT108 συσκευάστηκε στο εργοστάσιο ιδιαίτερα προσεκτικά, για να διασφαλιστεί η ασφαλής μεταφορά του. Εάν παρόλ' αυτά το χαρτοκιβώτιο έχει υποστεί ζημιά, παρακαλούμε να ελέγξετε αμέσως τη συσκευή για εξωτερικές ζημιές.

- ♦ Εάν τυχόν εντοπίσετε τέτοιες ζημιές, ΜΗΝ αποστείλετε τη συσκευή στο εργοστάσιο, αλλά ειδοποιήστε πρώτα οπωσδήποτε τον προμηθευτή σας και τη μεταφορική εταιρεία, διότι διαφορετικά υπάρχει περίπτωση να χάσετε το δικαίωμα αποζημίωσης.
- ♦ Χρησιμοποιείτε πάντοτε την αρχική συσκευασία για να αποφύγετε τις ζημιές κατά την αποθήκευση ή τη μεταφορά.
- ♦ Μην αφήνετε ποτέ τα παιδιά να ασχολούνται χωρίς επίβλεψη με τη συσκευή ή τα υλικά συσκευασίας.
- ♦ Παρακαλώ πετάξτε όλα τα υλικά συσκευασίας χωρίς να επιβαρύνετε το περιβάλλον.

### 1.1.2 Έναρξη λειτουργίας

Φροντίστε για επαρκή εξαερισμό και μην τοποθετείτε ποτέ τον ULTRABASS BT108 κοντά σε θερμαντικά σώματα, για να αποτρέψετε τυχόν υπερθέρμανση της συσκευής.

- ♦ Παρακαλούμε προσέξτε, όλες οι συσκευές πρέπει οπωσδήποτε να είναι γειωμένες. Για την δική σας ασφάλεια οφείλετε σε καμία περίπτωση να αποσυνδέσετε την γείωση της συσκευής ή του καλωδίου Τροφοδοσίας, επίσης την αχρηστευσήτου. Η συσκευή πρέπει οπωσδήποτε να είναι συνδεδεμένη με την ανέπαφη γείωση του Ηλεκτρικού Δικτύου.

### 1.1.3 Δήλωση προϊόντος online

Παρακαλούμε να δηλώσετε τη νέα σας συσκευή BEHRINGER όσο το δυνατόν συντομότερα μετά την αγορά της στη διεύθυνση <http://behringer.com> στο Internet και να διαβάσετε προσεκτικά τους όρους της εγγύησης.

Σε περίπτωση που το προϊόν BEHRINGER που έχετε αγοράσει παρουσιάσει κάποιο ελάττωμα, επιθυμία μας είναι να επισκευαστεί το ταχύτερο δυνατόν. Σας παρακαλούμε να απευθυνθείτε απευθείας στο εξουσιοδοτημένο κατάστημα της BEHRINGER, από το οποίο αγοράσατε τη συσκευή σας. Αν το εξουσιοδοτημένο κατάστημα της BEHRINGER δεν βρίσκεται κοντά, μπορείτε να απευθυνθείτε και απευθείας σε ένα από τα υποκαταστήματά μας. Έναν κατάλογο με τα στοιχεία επικοινωνίας των υποκαταστημάτων της BEHRINGER μπορείτε να βρείτε στην αρχική συσκευασία της συσκευής σας (Global Contact Information/European Contact Information). Αν ο κατάλογος αυτός δεν περιλαμβάνει στοιχεία επικοινωνίας για τη χώρα σας, μπορείτε να απευθυνθείτε στο κοντινότερο σημείο διανομής. Στην περιοχή υποστήριξης της δικτυακής μας τοποθεσίας <http://behringer.com> θα βρείτε τα αντίστοιχα στοιχεία.

Αν η συσκευή σας έχει εγγραφεί στην εταιρεία μας με την ημερομηνία αγοράς, η διαδικασία στα πλαίσια της εγγύησης απλουστεύεται σημαντικά.

Ευχαριστούμε πολύ για τη συνεργασία σας!

\*Στους πελάτες των χωρών της ΕΕ μπορούν να ισχύσουν διαφορετικοί κανονισμοί. Περισσότερες πληροφορίες λαμβάνουν οι πελάτες της ΕΕ από το τμήμα υποστήριξης Γερμανίας "Support Deutschland" της εταιρείας BEHRINGER.

## 2. Συμβουλές Για Την Αλωδιωση

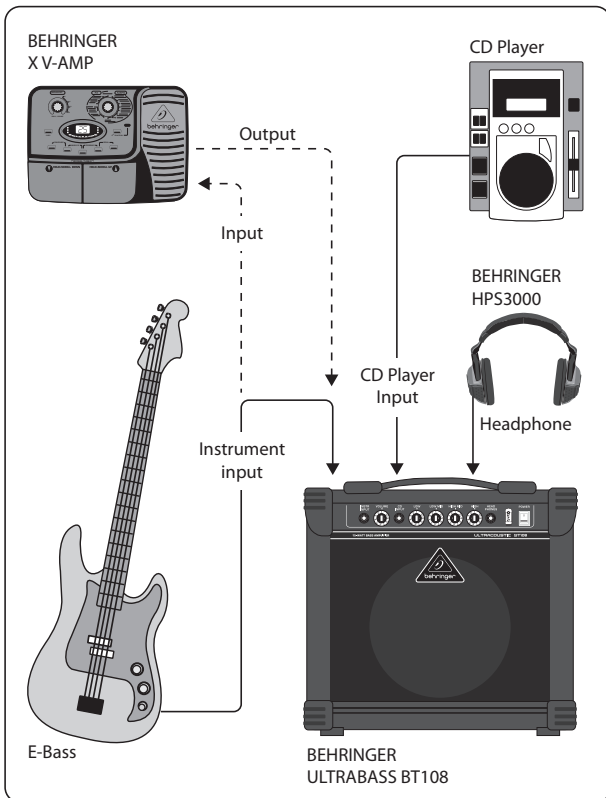
Οι απεικονίσεις 2.1 και 2.2 σου δείχνουν πως συνδέεις το μπάσο σου με τον ενισχυτή μπάσου.

Εάν θέλεις να χρησιμοποιήσεις μια συσκευή εφέ για να δοκιμάσεις διευρυμένους, ήπιους ήχους (π. χ. την BEHRINGER X V-AMP PRO) μπορείς να συνδέσεις απευθείας το μπάσο σου με την είσοδο (Input) της συσκευής. Από την έξοδο (Output) της συσκευής εφέ προς την είσοδο του ενισχυτή θα χρειαστεί φυσικά ένα δεύτερο καλώδιο.

Εάν έχετε στη διάθεσή σας έναν ηλεκτρονικό συντονιστή, πρέπει να τον συνδέσετε πριν τη συσκευή εφέ, για να μη διεγείρεται ο συντονιστής από το σήμα εφέ.

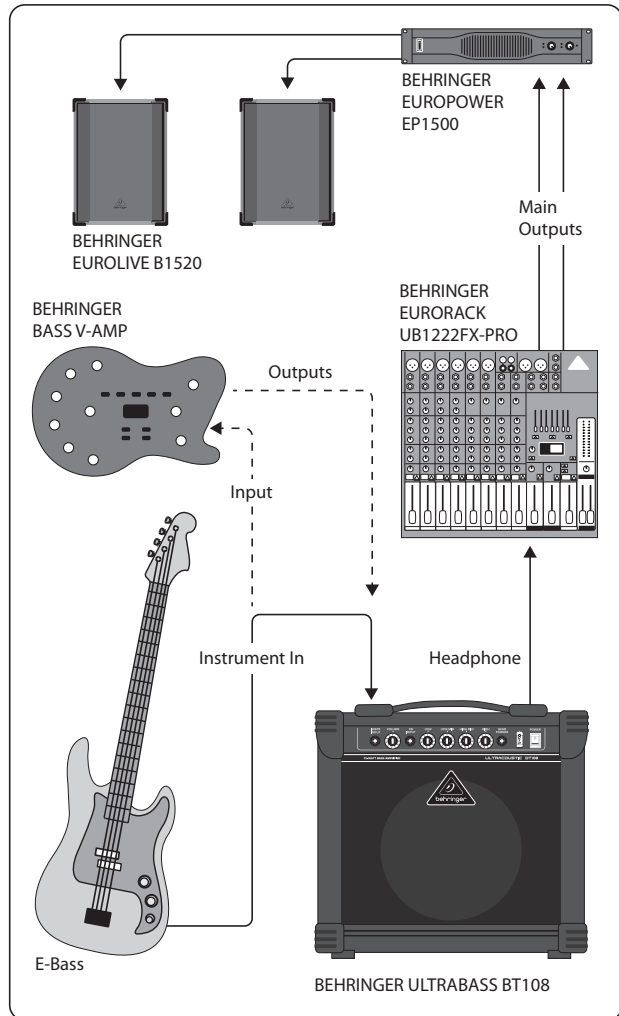
X V-AMP: δεν απαιτείται πρόσθετος συντονιστής.

♦ Το ηχείο του ενισχυτή απενεργοποιείται αυτόματα, όταν συνδέετε κάποιο βύσμα στην υποδοχή για τα ακουστικά [8].



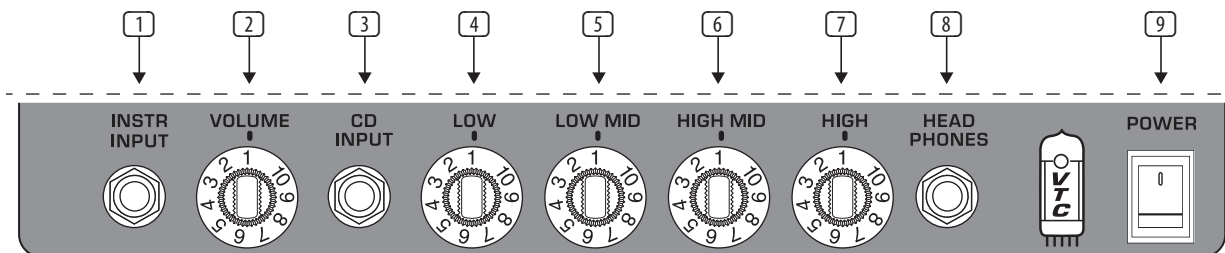
Εικ. 2.1: Παράδειγμα Setup με τον ULTRABASS BT108

Στην εικ. 2.2 κάνουμε την πρόταση για το πως μπορείς να ενισχύσεις το BT108 μέσω μιας εγκατάστασης τραγουδιού ή ενός μικρού προενισχυτή. Έτσι μπορείτε να χρησιμοποιήσετε τον ενισχυτή σας ακόμη και για ζωντανές εμφανίσεις ή για πρόβες με το συγκρότημά σας.



Εικ. 2.2: Setup ζωντανής εμφάνισης

### 3. Στοιχεία Χειρισμού



Εικ. 3.1: Τα στοιχεία χειρισμού στην μπροστινή πλευρά

- 1 Στην υποδοχή **INST. INPUT** συνδέεις το μπάσο σου. Για το σκοπό αυτό θα χρειαστείτε ένα κοινό καλώδιο μονοφωνικού βύσματος 6,3 mm.
- 2 Μέσω του ρυθμιστή **VOLUME** καθορίζεις την ένταση του καναλιού οργάνων. Για να αναλλάσσεις τη σχέση έντασης μεταξύ του οργάνου και του CD χρησιμοποίησε απλά τον ρυθμιστή έντασης του οργάνου σου.
- 3 Στην είσοδο **CD INPUT** μπορείτε να συνδέσετε την έξοδο ενός CD-Player, Tape Deck, CD ή MD Walkman. Έτσι μπορείς απλά π. χ. να αναπαράγεις μουσικά CD ή και CD σε ένα βιβλίο για κιθάρες μπάσα και ταυτόχρονα να εξασκείσαι.

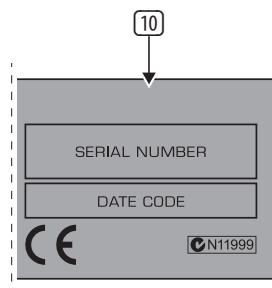
Η υποδοχή είναι μια υποδοχή στερεοφωνικού βύσματος 6,3 mm. Εάν το CD-Player σας έχει μόνο εξόδους Cinch (RCA), θα χρειαστείτε ένα καλώδιο προσαρμογής. Έναν τέτοιο αντάπτορα ή ένα ανάλογο καλώδιο προσαρμογής μπορείτε να βρείτε χωρίς πρόβλημα σε οποιοδήποτε κατάστημα μουσικών ειδών. Η εικόνα 4.3 στο κεφάλαιο 4. "ΣΥΝΔΕΣΕΙΣ ΗΧΟΥ" δείχνει έναν τέτοιο αντάπτορα. Μπορείτε επίσης να χρησιμοποιήσετε ένα μονοφωνικό καλώδιο (εικ. 4.4), χωρίς να προκαλέσετε ζημιά στον ενισχυτή ή το CD-Player.

- 4 Ο ρυθμιστής **LOW** επιτρέπει την αύξηση ή τη μείωση των χαμηλών συχνοτήτων.
- 5 Με τον ρυθμιστή **LOW MID** μπορείς να αυξήσεις ή να μειώσεις τις χαμηλές μεσαίες συχνότητες.
- 6 Ο ρυθμιστής **HIGH MID** διευκολύνει μια αύξηση ή μείωση των υψηλών μεσαίων συχνοτήτων.
- 7 Ο ρυθμιστής **HIGH** ελέγχει τις υψηλές συχνότητες. Έτσι μπορεί το όργανο να ακούγεται κάπως πιο „οξύ“.
- 8 Στην υποδοχή **HEADPHONE** μπορείτε να συνδέσετε τα ακουστικά σας. Όταν χρησιμοποιείται η σύνδεση των ακουστικών, το ηχείο απομονώνεται.

- ♦ Το σήμα της εξόδου των ακουστικών μπορεί επίσης να χρησιμοποιηθεί, για τη μετάδοση σήματος σε κονσόλα μίξης ή σε ηχητικό σύστημα. Συνδέστε για το σκοπό αυτό την έξοδο των ακουστικών του BT108 με την είσοδο Line (LINE IN) μιας κονσόλας μίξης (π.χ. EURORACK UB1222FX-PRO της BEHRINGER). Για αυτό χρησιμοποίησε παρακαλούμε ένα καλώδιο με μονή υποδοχή.
- ♦ Σε ορισμένα ακουστικά μπορεί να εμφανιστεί παραμόρφωση μετά από μια συγκεκριμένη στάθμη έντασης. Παρακαλούμε να χαμηλώσετε το ρυθμιστή **VOLUME**, μέχρι να εξαλειφθεί η παραμόρφωση από τα ακουστικά σας.

- 9 Με το διακόπτη **POWER** ενεργοποιείται ο BT108. Ο διακόπτης POWER πρέπει να βρίσκεται στη θέση "Off", όταν συνδέετε τη συσκευή με το ηλεκτρικό δίκτυο.

- ♦ Παρακαλούμε να προσέξετε το εξής: Ο διακόπτης POWER δεν αποσυνδέει πλήρως τη συσκευή κατά την απενεργοποίηση από το δίκτυο ρεύματος. Για να αποσυνδέσεις τη συσκευή από το δίκτυο, τράβα το βύσμα δικτύου ή της συσκευής. Σιγουρέψου ότι κατά την εγκατάσταση της συσκευής το βύσμα δικτύου ή της συσκευής είναι σε άψογη κατάσταση. Όταν δεν χρησιμοποιείς τη συσκευή για μεγάλο χρονικό διάστημα, τράβα το βύσμα.



Εικ. 3.2: Πίσω πλευρά: αριθμός σειράς

#### 10 ΑΡΙΘΜΟΣ ΣΕΙΡΑΣ.

Σε όλες τις ρυθμίσεις ισχύει: Ο ίδιος ο ήχος του μπάσου σου, δημιουργεί αυτόν τον ήχο. Για αυτό μπορούμε εδώ να δώσουμε μόνο υποδείξεις οι οποίες θα σε διευκολύνουν στην αρχή.

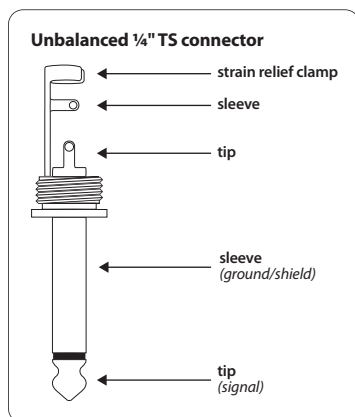
- ♦ Οι περισσότερες κιθάρες μπάσα ακούγονται καλύτερα όταν οι ρυθμιστές έντασης και ήχου του μπάσου είναι το δυνατόν σε πλήρη ένταση.

Πειραματιστείτε με όλους τους ρυθμιστές, για να συγκεντρώσετε εμπειρία και να μεταβάλετε τον ήχο σύμφωνα με τις προτιμήσεις σας. Πολλοί έμπειροι μπάσιστες σημειώνουν τις ευρεθείσες ρυθμίσεις ή τις επικολλούν στον ενισχυτή ώστε να μπορούν να τις βρίσκουν γρήγορα.

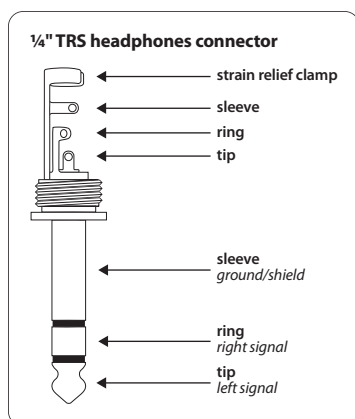
## 4. Συνδέσεις Ηχου

Οι είσοδοι και οι έξοδοι του ULTRABASS BT108 της BEHRINGER είναι υποδοχές βύσματος 6,3 mm. Περισσότερες πληροφορίες σχετικά θα βρείτε στο κεφάλαιο 5. "Τεχνικά χαρακτηριστικά".

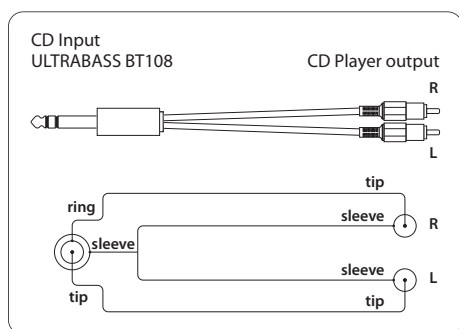
- ♦ Παρακαλούμε να λάβετε υπόψη σας ότι όλες οι συσκευές πρέπει οπωσδήποτε να είναι γειωμένες. Για τη δική σας ασφάλεια δεν πρέπει σε καμία περίπτωση να αφαιρέσετε ή να αχρηστεύσετε τη γείωση των συσκευών ή των καλωδίων τροφοδοσίας!



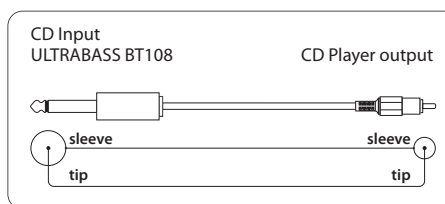
Εικ. 4.1: αλωδίωση ενός μονοφωνικού βύσματος για το INSTRUMENT INPUT



Εικ. 4.2: αλωδίωση του βύσματος υποδοχής στέρεο για τα ακουστικά και την είσοδο CD INPUT



Εικ. 4.3: αλώδιο προσαρμογής stereo



Εικ. 4.4: αλώδιο προσαρμογής mono

## 5. Προδιαγραφές

### Είσοδοι Ηχου

Είσοδος οργάνων	Σύνδεση Μονοφωνικό βύσμα 6,3 mm
Είσοδος CD / ήχου	Σύνδεση Στερεοφωνικό βύσμα 6,3 mm

### Έξοδος

Έξοδος ακουστικών	Σύνδεση Στερεοφωνικό βύσμα 6,3 mm
-------------------	-----------------------------------

### Δεδομένα Συστηματος

Απόδοση βαθμίδας εξόδου	15 Watt
-------------------------	---------

### Ηχιο

Τύπος	Ειδικά ηχεία 8" κατά παραγγελία
Σύνθετη αντίσταση	4 Ω
Μέγ. επιβάρυνση	20 Watt

### Τροφοδοσία

Τάση ηλεκτρικού δικτύου	
ΗΠΑ/Καναδάς	120 V~, 60 Hz
Μεγ. Βρετ./Αυστρ.	230 V~, 50 Hz
Κίνα	220 V~, 50 Hz
Ευρώπη	230 V~, 50 Hz
Ιαπωνία	100 V~, 50-60 Hz

### Διαστάσεις/Βαρος

Διαστάσεις (Υ x Π x Β)	περ. 14 x 6.37 x 12.67" περ. 357 X 162 X 322 mm
Βάρος	περ. 5,6 kg

Η εταιρεία BEHRINGER καταβάλλει συνεχώς προσπάθειες για τη διασφάλιση των υψηλότερων δυνατών προτύπων ποιότητας. Οι απαραίτητες τροποποιήσεις πραγματοποιούνται χωρίς προηγούμενη προειδοποίηση. Τα τεχνικά χαρακτηριστικά και η εμφάνιση της συσκευής μπορεί να εμφανίζουν αποκλίσεις ή διαφορές σε σχέση με τα παραπάνω στοιχεία ή τις εικόνες.



We Hear You