

Gebruiksaanwijzing



ULTRABASS BT108

Ultra-Compact 15-Watt Bass Amplifier with
VTC-Technology and Original 8" BUGERA Speaker

Inhoudsopgave

Dank u	2
Belangrijke veiligheidsvoorschriften	3
Wettelijke Ontkenning	3
1. Introductie	4
1.1 Voordat je begint	4
1.1.1 Levering	4
1.1.2 Installatie.....	4
1.1.3 On line-registratie.....	4
2. Tips Voor De Bekabeling.....	5
3. Bedieningselementen.....	6
4. Audioverbindingen	7
5. Specificaties	7

Dank u

Van harte gefeliciteerd! Met de BT108 heb je een basversterker gekocht met een buitengewone kwaliteit, die in een compacte vorm de originele buizensound biedt van de vanouds beproefde versterkers. De ULTRABAS BT108 werd vooral ontwikkeld om te oefenen. Met de precieze 4-Band-EQ kun je aan je eigen sound de finishing touch geven. Zijn harmonische basissound zorgt voor de belangrijkste vereiste tijdens het oefenen - nl. plezier!

NL Belangrijke veiligheidsvoorschriften**Waarschuwing**

Aansluitingen die gemerkt zijn met het symbool voeren een zodanig hoge spanning dat ze een risico vormen voor elektrische schokken. Gebruik uitsluitend kwalitatief hoogwaardige, in de handel verkrijgbare luidsprekerkabels die voorzien zijn van ¼" TS stekkers. Laat uitsluitend gekwalificeerd personeel alle overige installatie- of modificatiehandelingen uitvoeren.



Dit symbool wijst u altijd op belangrijke bedienings- en onderhoudsvoorschriften in de bijbehorende documenten.

Wij vragen u dringend de handleiding te lezen.

**Attentie**

Verwijder in geen geval de bovenste afdekking (van het achterste gedeelte) anders bestaat er gevaar voor een elektrische schok. Het apparaat bevat geen te onderhouden onderdelen. Reparatiewerkzaamheden mogen uitsluitend door gekwalificeerd personeel uitgevoerd worden.

**Attentie**

Om het risico op brand of elektrische schokken te beperken, dient u te voorkomen dat dit apparaat wordt blootgesteld aan regen en vocht. Het apparaat mag niet worden blootgesteld aan neerdruppelend of opspattend water en er mogen geen met water gevulde voorwerpen – zoals een vaas – op het apparaat worden gezet.

**Attentie**

Deze onderhoudsinstructies zijn uitsluitend bedoeld voor gekwalificeerd onderhoudspersoneel. Om elektrische schokken te voorkomen, mag u geen andere onderhoudshandelingen verrichten dan in de bedieningsinstructies vermeld staan. Reparatiewerkzaamheden mogen alleen uitgevoerd worden door gekwalificeerd onderhoudspersoneel.

1. Lees deze voorschriften.
2. Bewaar deze voorschriften.
3. Neem alle waarschuwingen in acht.
4. Volg alle voorschriften op.
5. Gebruik dit apparaat niet in de buurt van water.
6. Reinig het uitsluitend met een droge doek.
7. Let erop geen van de ventilatie-openingen te bedekken. Plaats en installeer het volgens de voorschriften van de fabrikant.
8. Het apparaat mag niet worden geplaatst in de buurt van radiatoren, warmte-uitlaten, kachels of andere zaken (ook versterkers) die warmte afgeven.

9. Maak de veiligheid waarin door de polarisatie- of aardingsstekker wordt voorzien, niet ongedaan. Een polarisatiestekker heeft twee bladen, waarvan er een breder is dan het andere. Een aardingsstekker heeft twee bladen en een derde uitsteeksel voor de aarding. Het bredere blad of het derde uitsteeksel zijn er voor uw veiligheid. Mocht de geleverde stekker niet in uw stopcontact passen, laat het contact dan door een elektricien vervangen.

10. Om beschadiging te voorkomen, moet de stroomleiding zo gelegd worden dat er niet kan worden over gelopen en dat ze beschermd is tegen scherpe kanten. Zorg zeker voor voldoende bescherming aan de stekkers, de verlengkabels en het punt waar het netsnoer het apparaat verlaat.

11. Het toestel met altijd met een intacte aarddraad aan het stroomnet aangesloten zijn.

12. Wanneer de stekker van het hoofdnetwerk of een apparaatstopcontact de functionele eenheid voor het uitschakelen is, dient deze altijd toegankelijk te zijn.

13. Gebruik uitsluitend door de producent gespecificeerd toebehoren c.q. onderdelen.



14. Gebruik het apparaat uitsluitend in combinatie met de wagen, het statief, de driepoot, de beugel of tafel die door de producent is aangegeven, of die in combinatie met het apparaat wordt verkocht.

Bij gebruik van een wagen dient men voorzichtig te zijn bij het verrijden van de combinatie wagen/apparaat en letsel door vallen te voorkomen.

15. Bij onweer en als u het apparaat langere tijd niet gebruikt, haalt u de stekker uit het stopcontact.

16. Laat alle voorkomende reparaties door vakkundig en bevoegd personeel uitvoeren. Reparatiewerkzaamheden zijn nodig als het toestel op enige wijze beschadigd is geraakt, bijvoorbeeld als de hoofd-stroomkabel of -stekker is beschadigd, als er vloeistof of voorwerpen in terecht zijn gekomen, als het aan regen of vochtigheid heeft bloot-gestaan, niet normaal functioneert of wanneer het is gevallen.



17. Correcte afvoer van dit product: dit symbool geeft aan dat u dit product op grond van de AEEA-richtlijn (2002/96/EG) en de nationale wetgeving van uw land niet met het gewone huishoudelijke afval mag

weggoien. Dit product moet na afloop van de nuttige levensduur naar een officiële inzamelpost voor afgedankte elektrische en elektronische apparatuur (AEEA) worden gebracht, zodat het kan worden gerecycleerd. Vanwege de potentieel gevaarlijke stoffen die in elektrische en elektronische apparatuur kunnen voorkomen, kan een onjuiste afvoer van afval van het onderhavige type een negatieve invloed op het milieu en de menselijke gezondheid hebben. Een juiste afvoer van dit product is echter niet alleen beter voor het milieu en de gezondheid, maar draagt tevens bij aan een doelmatiger gebruik

van de natuurlijke hulpbronnen. Voor meer informatie over de plaatsen waar u uw afgedankte apparatuur kunt inleveren, kunt u contact opnemen met uw gemeente of de plaatselijke reinigingsdienst.

WETTELIJKE ONTKENNING

TECHNISCHE SPECIFICATIES EN UITERLIJK KUNNEN ZONDER AANKONDIGING WORDEN GEWIJZIGD. DE HIERIN VERVATTE INFORMATIE IS CORRECT BIJ HET TER PERSE GAAN. ALLE HANDELSMERKEN ZIJN HET EIGENDOM VAN HUN RESPECTIEVE EIGENAARS. MUSIC GROUP AANVAARDT GEEN AANSPRAKELIJKHEID VOOR ENIG VERLIES DAT ENIG PERSOON ZOU ONDERVINDEN, DIE GEHEEL OF GEDEELTELIJK VERTROUWT OP ENIGE BESCHRIJVING, FOTO OF UITSPRAAK DIE HIERIN IS OPGENOMEN. KLEUREN EN SPECIFICATIES KUNNEN TUSSEN PRODUCTEN ONDERLING ENIGSZINS AFWIJKEN. PRODUCTEN VAN MUSIC GROUP WORDEN UITSLUITEND VERKOCHT DOOR GEAUTORISEERDE DEALERS. DISTRIBUTEURS EN DEALERS ZIJN GEEN AGENTEN VAN MUSIC GROUP EN HEBBEN ABSOLUUT GEEN AUTORITEIT OM MUSIC GROUP TE BINDEN DOOR MIDDEL VAN ENIGE UITDRUKKELIJKE OF BESLOTEN ACTIE OF VERTEGENWOORDIGING. DEZE HANDLEIDING IS AUTEURSRECHTELIJK BESCHERMD. NIETS VAN DEZE HANDLEIDING MAG WORDEN GEREPRODUCEERD OF OVERGEDRAGEN IN ENIGE VORM OF OP ENIGE WIJZE, ELEKTRONISCH OF MECHANISCH, WAARONDER FOTOKOPIËREN EN OPNEMEN OP ENIGERLEI WIJZE, VOOR ENIG DOEL, ZONDER DE UITDRUKKELIJKE SCHRIFTELIJKE TOESTEMMING VAN MUSIC GROUP IP LTD.

ALLE RECHTEN VOORBEHOUDEN.

© 2013 MUSIC Group IP Ltd.

Trident Chambers, Wickhams Cay, P.O. Box 146, Road Town, Tortola, British Virgin Islands

1. Introductie

VTC Virtual Tubeschakeling

De speciaal ontwikkelde VTC Virtual Tubeschakeling geeft een uniek Vintagekarakter van klassieke buizen-amps aan je bassound.

Jam it!

Met zijn aansluiting voor een CD-speler is de BT108 de ultieme oefenversterker, want hij biedt je een supereenvoudige mogelijkheid om een jamsessie te spelen met de favoriete CD. Wil je niet dat iemand naar je luistert of wil je niemand storen, dan speel je via je koptelefoon. De BEHRINGER HPS3000 is daarvoor bijvoorbeeld uitstekend geschikt.

Een vriend voor het leven!

De elektronica van de ULTRABASS BT108 is goed beschermd ingebouwd in een robuuste behuizing uit staalplaat. De kast is gemaakt van uitstekend hout dat met resistent vinyl overtrokken is. Zelfs bij het zwaarste gebruik op podia zal de BT108 je nooit in de steek laten.

- ◆ De volgende handleiding is bedoeld om je vertrouwd te maken met de bedieningselementen, zodat je alle functies van het apparaat leert kennen. Nadat je de gebruiksaanwijzing aandachtig hebt doorgelezen, moet je ze ergens opbergen waar je ze kunt terugvinden, zodat je hem bij behoefte nog eens kunt nalezen.

Opgepast!

- ◆ Wij willen je erop wijzen dat hoge geluidssterktes jouw gehoor en/of je koptelefoon kunnen beschadigen. Draai altijd alle volumeknoppen op nul (linkse aanslag) vooraleer je het toestel inschakelt. Let er steeds op dat de geluidssterkte aanvaardbaar is.

1.1 Voordat je begint

1.1.1 Levering

Teneinde een veilig transport te waarborgen is de BT108 in de fabriek zorgvuldig verpakt. Mocht de doos desondanks beschadigingen vertonen, kijk dan direct of de buitenkant van het apparaat beschadigd is geraakt.

- ◆ Stuur het apparaat bij eventuele beschadigingen NIET aan ons terug, maar neem dringend eerst contact op met de dealer die je het apparaat verkocht heeft en het transportbedrijf, aangezien elke aanspraak op vergoeding anders teniet kan worden gedaan.
- ◆ Gebruik alsjeblieft de originele doos om schade bij opslag en verzending te vermijden.
- ◆ Laat zonder toezicht geen kinderen met het apparaat of verpakkingsmateriaal omgaan.
- ◆ Neem alsjeblieft de milieuvorschriften in acht bij het weggooien van het verpakkingsmateriaal.

1.1.2 Installatie

Zorg alsjeblieft voor voldoende luchttoevoer en zet de ULTRABASS BT108 niet in de buurt van verwarmingen, om oververhitting van het apparaat te voorkomen.

- ◆ **Let u er alstublieft op, dat alle apparaten geaard dienen te zijn. Voor uw eigen veiligheid dient u in geen geval de aarding van de apparaten c.q. de netkabel te verwijderen of onklaar te maken. Het toestel met altijd met een intacte aarddraad aan het stroomnet aangesloten zijn.**

1.1.3 On line-registratie

Registreer je nieuw BEHRINGER-apparaat na aankoop zo snel mogelijk op onze website www.behringer.com (respectievelijk www.behringer.nl) en lees de garantievoorwaarden aandachtig door.

BEHRINGER geeft een jaar* garantie, gerekend vanaf de aankoopdatum, op materiaal- en productiefouten. De volledige garantievoorwaarden kun je nalezen op onze website www.behringer.com (of op www.behringer.nl).

Mocht je product van BEHRINGER defect raken, willen wij het zo snel mogelijk repareren.

Neem in dat geval direct contact op met de BEHRINGER-leverancier waar je het apparaat hebt gekocht. Als je BEHRINGER-leverancier niet bij jou in de buurt gevestigd is, kun je ook direct contact opnemen met een van onze vestigingen. Op de originele verpakking van het apparaat vind je een lijst met de adressen van onze BEHRINGER-vestigingen (Global Contact Information/European Contact Information). Als er voor jouw land geen contactadres vermeld is, kun je contact opnemen met de dichtstbijzijnde importeur. Onder het kopje Support op onze website www.behringer.com kun je ook de contactadressen vinden.

Als je apparaat, samen met de aankoopdatum, bij ons geregistreerd is, wordt het afhandelen van je garantieaanspraken aanmerkelijk eenvoudiger.

Hartelijk dank voor je medewerking!

* Voor klanten binnen de Europese Unie kunnen er hiervoor andere bepalingen geldig zijn. Verdere informatie is voor EU-klanten via de BEHRINGER Support Deutschland verkrijgbaar.

2. Tips Voor De Bekabeling

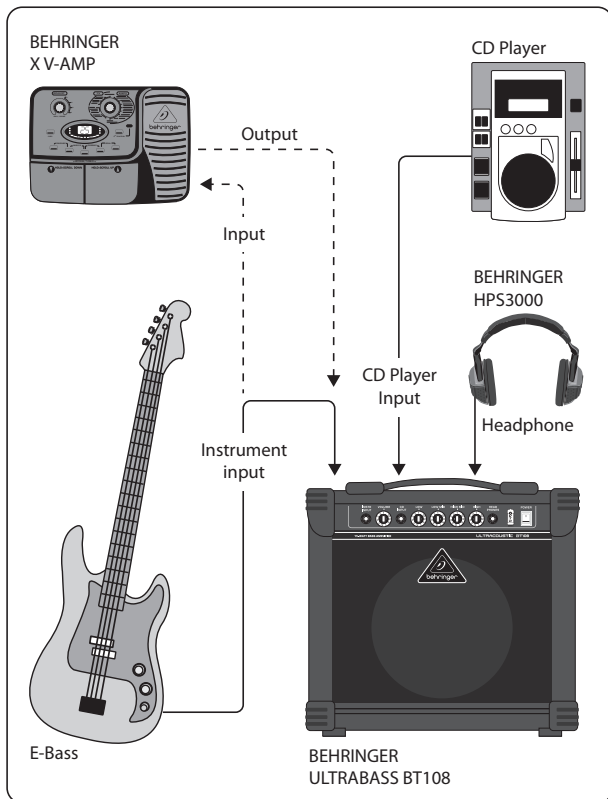
De afbeeldingen 2.1 en 2.2 tonen, hoe je de bas met de basversterker verbindt.

Als je een effecttoestel wilt gebruiken om rare fantastische sounds uit te testen (bijv. de BEHRINGER X V-AMP PRO) kun je de bas direct met de ingang (input) van het toestel verbinden. Vanaf de uitgang (Output) van het effectapparaat naar de versterkingang heb je natuurlijk een tweede kabel nodig.

Heb je een elektronisch stemapparaat, dan moet je dat vóór het effectapparaat schakelen, zodat het stemapparaat niet wordt gestoord door het effectapparaat.

X V-AMP: geen additioneel stemapparaat noodzakelijk.

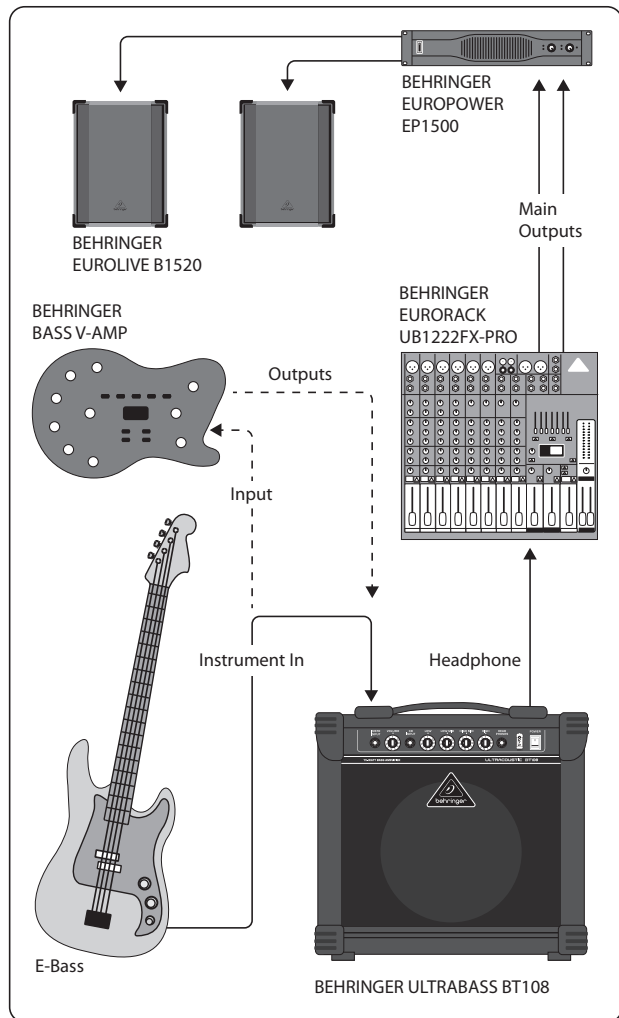
◆ De koptelefoon wordt automatisch uitgeschakeld, wanneer je een stekker in de koptelefoonaansluiting 8 plukt.



Afb. 2.1: voorbeeld Setup met de ULTRABASS BT108

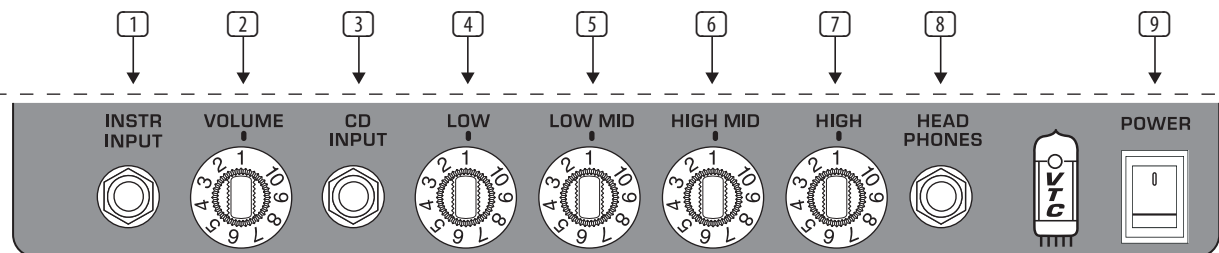
Op afb. 2.2 hebben wij een voorstel gedaan, hoe je de BT108 kunt versterken over een zanginstallatie of een kleine PA. Zo kun je de versterker ook gebruiken voor live optredens of voor oefensessies met een band.

NL



Afb. 2.2: Live Setup

3. Bedieningselementen



Afb. 3.1: De bedieningselementen aan de voorzijde

- 1 Je sluit de bas aan op de **INST. INPUT**-bus. Gebruik daarvoor een kabel met de gangbare 6,3-mm mono jackplug.
- 2 Met de **VOLUME**-regelaar bepaal je het geluidsvolume van het instrumentkanaal. Gebruik gewoon de volumeknop van je eigen instrument om de volumeverhouding tussen instrument en cd te veranderen.
- 3 Op de **CD INPUT** kun je de uitgang van je CD-speler, tape decks, CD- of MD-Walkmans aansluiten. Zo kun je bijv. muziek-cd's of ook cd's bij een leerboek voor basgitareren heel eenvoudig afspelen en gelijktijdig oefenen.

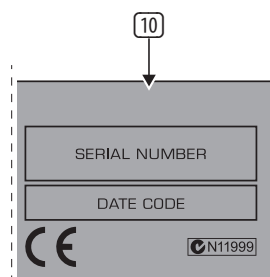
De bus is een 6,3 mm stereo jackbus. Heeft je CD-speler alleen Cinch-uitgangen, dan heb je een adapterkabel nodig. Een dergelijke adapter of adapterkabel kun je in elke muziekwinkel probleemloos kopen. De afbeelding 4.3 in hoofdstuk 4. "AUDIOVERBINDUNGEN" laat zien hoe die adapterkabel eruit moet zien. Je kunt ook een monokabel nemen (Afb. 4.4) zonder dat de versterker of de CD-speler daarbij beschadigd raken.

- 4 De **LOW**-regelaar zorgt voor een hogere of lagere instelling van de basfrequenties.
- 5 Met de **LOW MID**-regelaar kun je diepe middenfrequenties verhogen of verlagen.
- 6 De **HIGH MID**-regelaar maakt het mogelijk de hoge middenfrequenties te verhogen of te verlagen.
- 7 De **HIGH**-regelaar controleert de hoge frequenties. Daarmee kun je de bas iets "scherper" laten klinken.
- 8 Op de **HEADPHONE**-bus kun je je koptelefoon aansluiten. Wordt de koptelefoonaansluiting gebruikt, dan wordt de luidspreker automatisch uitgeschakeld.

- ♦ Het signaal van de koptelefoonuitgang kan ook worden gebruikt om het via een mengpaneel of een zanginstallatie te laten lopen. Verbind daarvoor de koptelefoonuitgang van de BT108 met de line-ingang (LINE IN) van een mengpaneel (bijv. BEHRINGER EURORACK UB1222FX-PRO). Gebruik hiertoe een monoklinkenkabel.
- ♦ Bij veel koptelefoons kan bij een te hoog volume vervorming in de koptelefoon optreden. Draai het volume iets lager met de **VOLUME**-regelaar, tot het geluid in de koptelefoon niet meer vervormd is.

- 9 Met de **POWER**-schakelaar zet je de BT108 aan. De **POWER**-schakelaar dient in de stand "UIT" te staan, wanneer je de stekker in het stopcontact steekt.

- ♦ **Opgelet: De POWER-schakelaar scheidt het apparaat niet volledig van het stroomnet. Trek de net- resp. toestelstekker om het toestel van het net te scheiden. Vergewis je bij de installatie van het toestel dat de net- resp. toestelstekker in een onberispelijke staat is. Als je het toestel voor een langere periode niet gebruikt, trek dan de netstekker.**



Afb. 3.2: achteraanzicht: serienummer

- 10 **SERIENUMMER.**

Bij alle instellingen geldt: de eigen klank van je bas vormt natuurlijk deze sound. Daarom kunnen wij alleen maar tips geven die de start vergemakkelijken.

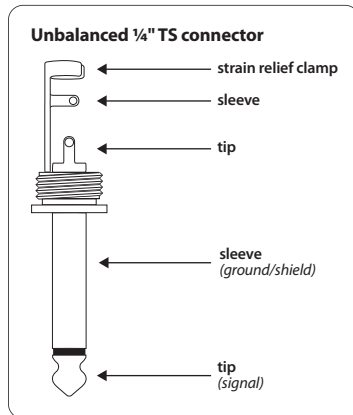
- ♦ **De meeste basgitareren klinken het best, wanneer de volume- en toonregelaar van de bas zo ver mogelijk opgedraaid zijn.**

Experimenteer met alle regelaars om ervaring op te doen en het sound aan je eigen smaak aan te passen. Vele ervaren bassisten schrijven de gevonden instellingen op of markeren ze op de versterker met kleefband om ze bliksemsnel terug te vinden.

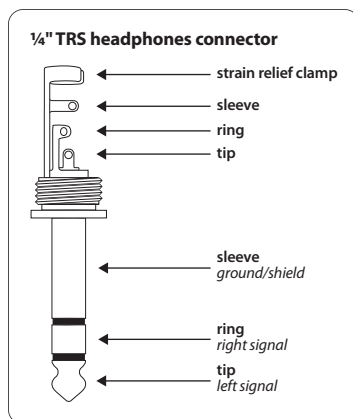
4. Audioverbindingen

De in- en uitgangen van de BEHRINGER ULTRABASS BT108 zijn uitgevoerd als 6,3mm jackbussen. Exactere informatie daartoe vindt je in hoofdstuk 5. "TECHNISCHE GEGEVENS".

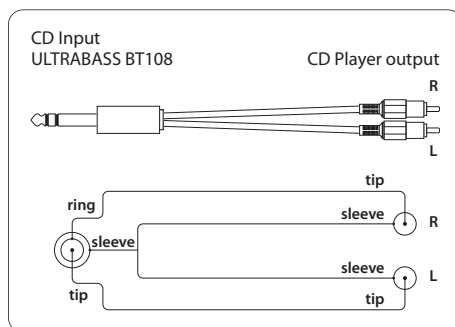
- ◆ Houd er rekening mee dat alle apparaten in alle gevallen geaard moeten zijn. Voor de eigen veiligheid mag je in geen geval de aarding van de apparaten of de voedingskabel verwijderen of buiten werking stellen!



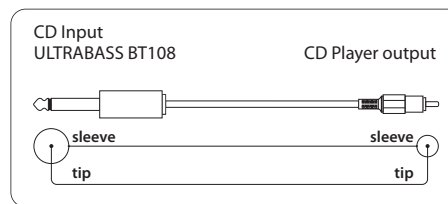
Afb. 4.1: Bekabeling van een mono jackplug voor de INSTRUMENT INPUT



Afb. 4.2: Bedrading van de stereoklinkenstekker voor de koptelefoon en de cd INPUT



Afb. 4.3: Adapterkabel stereo



Afb. 4.4: Adapterkabel mono

5. Specificaties

Audioingangen

Instrumenteningang aansluiting 6,3 mm mono jackplug

cd-/audio-ingang aansluiting 6,3 mm stereo jackplug

Uitgang

Koptelefoonuitgang Aansluiting 6,3 Mm Stereo Jackplug

Ysteemgegevens

Eindtrapvermogen 15 Watt

Luidspreker

Type 8" Special Custom-Made-Luidspreker

Elektrische Voeding

Netspanning

Usa/Canada 120 V~, 60 Hz

U.K./Australië 230 V~, 50 Hz

China 220 V~, 50 Hz

Europa 230 V~, 50 Hz

Japan 100 V~, 50 - 60 Hz

Afmetingen/Gewicht

Afmetingen (H X B X T) ca. 322 x 357 x 162 mm

Gewicht ca. 5,6 kg

De Fa. BEHRINGER streeft altijd naar de hoogste kwaliteit en voert eventuele verbeteringen zonder voorafgaande aankondiging door. Technische gegevens en uiterlijke kenmerken kunnen daarom van de genoemde specificaties of van de afbeeldingen van het product afwijken.



We Hear You