

## 使用说明书



# ULTRABASS BT108

Ultra-Compact 15-Watt Bass Amplifier with  
VTC-Technology and Original 8" BUGERA Speaker

# 目录

序言 .....	2
重要的安全须知 .....	3
法律声明 .....	3
保修条款 .....	3
1. 引论 .....	4
1.1 在你开始以前 .....	4
1.1.1 供货 .....	4
1.1.2 首次使用 .....	4
1.1.3 网上登记 .....	4
2. 有关接线的提示 .....	5
3. 操作元件 .....	6
4. 音频连接 .....	7
5. 技术参数 .....	7

## 序言

衷心祝贺你! 你购买的 BT108 是特级的贝司放大器, 它能以紧凑的形式给你提供久经考验的放大器的真实电子管声音。ULTRABASS BT108 主要是为练习目的而研制的。你可采用精密的 4 频带均衡器为你的声音作最后的润色。它具有协调的基本声音, 因此给练习带来了最重要的前提条件, 即乐趣!

**CN 重要的安全须知****警告****电击危险，  
请勿打开机盖**

带有此标志的终端设备具有强大的电流，存在触电危险。仅限使用带有 ¼" TS 或扭锁式插头的高品质专业扬声器线。所有的安装或调整均须由合格的专业人员进行。



此标志提醒您，产品内存在未绝缘的危险电压，有触电危险。



此标志提醒您查阅所附的重要的使用及维修说明。请阅读有关手册。

**小心**

为避免触电危险，请勿打开机顶盖（或背面挡板）。设备内没有可供用户维修使用的部件。请将维修事项交由合格的专业人员进行。

**小心**

为避免着火或触电危险，请勿将此设备置于雨淋或潮湿中。此设备也不可受液体滴溅，盛有液体的容器也不可置于其上，如花瓶等。

**小心**

维修说明仅是给合格的专业维修人员使用的。为避免触电危险，除了使用说明书提到的以外，请勿进行任何其它维修。所有维修均须由合格的专业人员进行。

1. 请阅读这些说明。
2. 请妥善保存这些说明。
3. 请注意所有的警示。
4. 请遵守所有的说明。
5. 请勿在靠近水的地方使用本产品。
6. 请用干布清洁本产品。
7. 请勿堵塞通风口。安装本产品时请遵照厂家的说明。
8. 请勿将本产品安装在热源附近，如暖气片、炉子或其它产生热量的设备（包括功放器）。
9. 请勿移除极性插头或接地插头的安全装置。接地插头是由两个插塞接点及一个接地头构成。若随货提供的插头不适合您的插座，请找电工更换一个合适的插座。
10. 妥善保护电源线，使其不被践踏或刺破，尤其注意电源插头、多用途插座及设备连接处。

11. 请只使用厂家指定的附属设备和配件。



备倾倒是受伤。

13. 遇闪电雷鸣或长期不使用本设备时，请拔出电源插头。

14. 所有维修均须由合格的维修人员进行。设备受损时需进行维修，例如电源线或电源插头受损，液体流入或异物落入设备内，设备遭雨淋或受潮，设备不能正常运作或被摔坏。

15. 本设备连接电源时一定要要有接地保护。



16. 若电源插头或器具耦合器用作断电装置，应当保证它们处于随时可方便操作状态。

17. 本产品仅适用于海拔 2000 米以下地区，本产品仅适用于非热带气候条件下。

**保修条款**

有关音乐集团保修的适用条款及其它相关信息，请登陆 [www.music-group.com/warranty](http://www.music-group.com/warranty) 网站查看完整的详细信息。

**法律声明**

技术数据和外观如有变更，恕不另行通知，且准确性与实际产品可能有细微差异。BEHRINGER, KLARK TEKNIK, MIDAS, BUGERA, 及 TURBOSOUND 均由 MUSIC GROUP (MUSIC-GROUP.COM) 所有。所有的商标均归各自所有人所有。MUSIC GROUP 对任何人因使用本手册包含的全部或部分描述、图片或陈述而遭受的任何损失不承担责任。颜色及规格可能与产品略有差异。MUSIC GROUP 产品只通过授权销售商进行销售。销售商不是 MUSIC GROUP 的代表，无权以明确或隐含的理解或表示约束 MUSIC GROUP。本手册具有版权。未经 MUSIC GROUP IP LTD. 的书面同意，本手册的任何部分均不得为了任何目的，以任何形式或任何方式进行重新制作或转载，其中包括复制或录制。

版权所有，侵权必究。

© 2013 MUSIC Group IP Ltd.

Trident Chambers, Wickhams Cay, P.O. Box 146,  
Road Town, Tortola, British Virgin Islands

## 1. 引论

### VTC 虚拟电子管电路

特别研制的 VTC 虚拟电子管电路给你的贝司声音带来传统的电子管放大器独特的旧式特色。

### Jam it!

BT108 配有 CD 播放机接口, 是最合适的练习用放大器, 因为你能非常容易地伴随你喜爱的 CD 即兴演奏。如果你不想让旁人听到或你不希望打扰别人, 你可使用耳机。如 BEHRINGER HPS3000 便非常适合这一用途。

### 一生好友!

ULTRABASS BT108 的电子部件安装在坚固的钢板中, 保护得非常好。机箱用高等木材制作, 涂有牢固的乙烯树脂保护层。即使是在条件最艰巨的舞台上使用, 你的 BT108 也决不会让你失望。

◇ 以下的使用说明向你解释操作元件, 以便使你能了解设备的所有功能。你在仔细阅读了全部使用说明后, 请妥善保存使用说明书, 以便在需要时可查阅。

### 注意!

◇ 我们要提醒你, 高音量可能会损伤听觉和 / 或损坏你的耳机。在开启机器前, 请你把所有音量调节钮转到零位 (最左位置)。请你始终注意适当的音量。

## 1.1 在你开始以前

### 1.1.1 供货

BT108 在厂内进行了仔细的包装, 以确保安全可靠的运输。如果发现包装箱还是有损坏, 请你立即检查设备表面有无损坏。

- ◇ 若发现有损坏时请你不要将机器寄回给我们, 务必首先通知销售商和运输公司, 否则索赔权可能会失效。
- ◇ 请你始终使用原样包装, 以避免存放或邮寄时发生损坏。
- ◇ 请你务必避免小孩在无人看管的情况下玩耍机器或包装材料。
- ◇ 请你按照环境保护规定清除所有包装材料。

### 1.1.2 首次使用

请保持充分的空气流通, 并与散热的设备保持足够的距离, 以避免机器过热。

◇ 请你注意所有机器必须接地。为了你自己的安全, 请千万不要去除机器或电源线的接地或取消其作用。机器与电网接通时, 必须始终用有完好接地安全的线材。

### 1.1.3 网上登记

在购买 BEHRINGER 产品之后, 请您尽可能立即在网站 <http://behringer.com> 进行登记, 并仔细阅读产品质量担保服务规定。

所购买的 BEHRINGER 产品一旦出现故障或损坏, 本公司承诺为您提供及时的产品维修服务。请直接与您的 BEHRINGER 特许经销商联系。若 BEHRINGER 特许经销商不在附近, 您也可直接与本公司的分公司联系。在产品包装里放有联系地址 (全球联系信息 / 欧洲联系信息)。如您所在的国家没有本公司所设的联系处, 可与离您最近的批发商联系。您可在我们的网页上 (<http://behringer.com>) 的技术支持处, 得到批发商的联系地址。请在登记时, 务必写明您购买产品的日期, 以便本公司能更快更有效地为您提供产品质量的担保服务。

衷心感谢您的合作!

## 2. 有关接线的提示

图 2.1 和图 2.2 向你显示如何将你的贝司同贝司放大器连接。如果你想采用效果器, 以便尝试怪异的声音 (如 BEHRINGER X V-AMP PRO), 你可将贝司直接同效果器的输入端 (Input) 连接。当然你还需要第二根线来连接效果器输出端 (Output) 和放大器输入端。

如果你有一部电子调音器, 则应将它连接在效果器前, 以避免调音器受效果信号的干扰。

X V-AMP PRO 不需要另外的调音器。

◆ 当你在耳机接口中插入插头时, 放大器的扬声器将自动关闭。

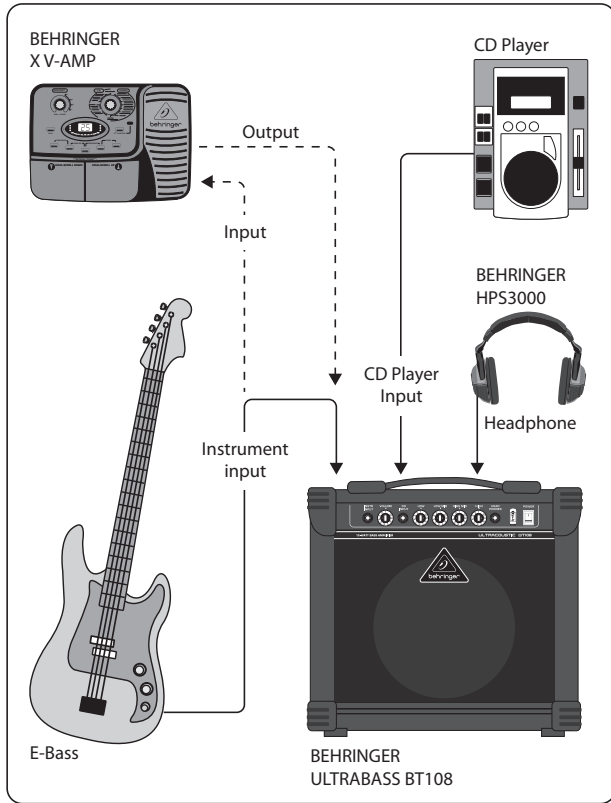


图 2.1: 采用 ULTRABASS BT108 的设置举例

图 2.2 是我们给你的一个建议, 如何通过一部歌唱设备或一部小功放器放大 BT108 的声音。这样你也可将你的放大器用于现场演出或同乐队排练。

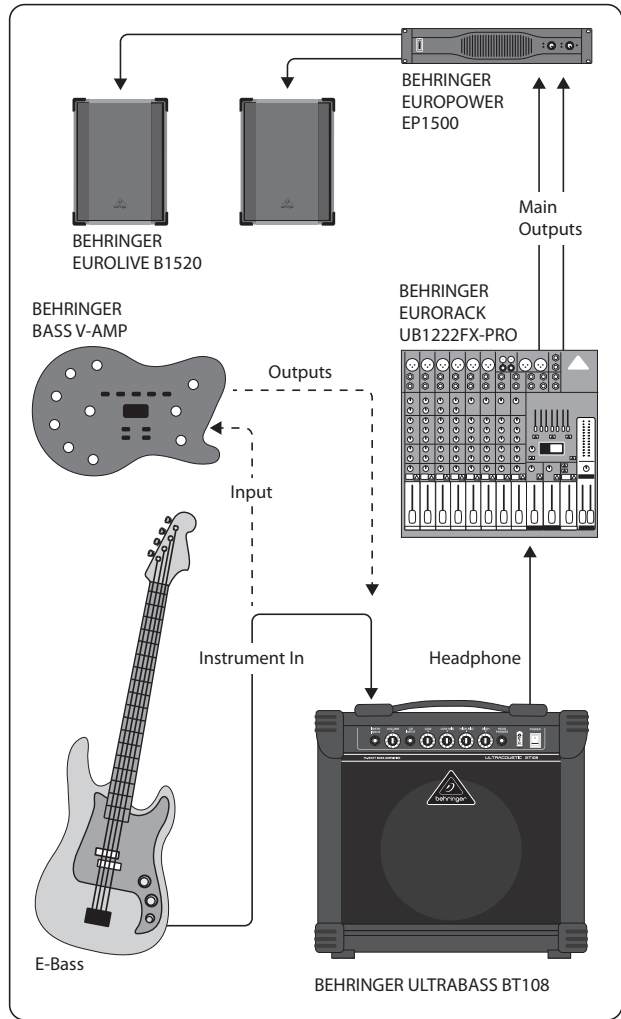


图 2.2: 现场设置

### 3. 操作元件

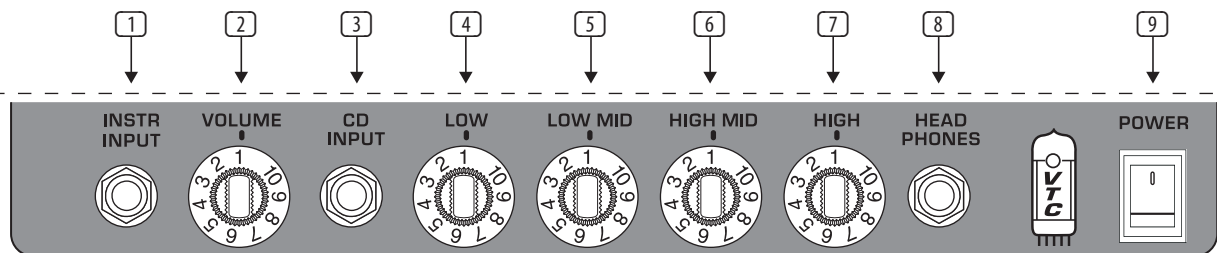


图 3.1: 正面的操作元件

- ① 在 **INST. INPUT** 插孔上连接你的贝司。为此你应使用通用的 6.3 mm 单声道插头连接线。
  - ② 通过 **VOLUME** 调节钮你可调节乐器声道的音量。要改变乐器和 CD 之间的音量关系, 只需调节你乐器的音量调节钮。
  - ③ 在 **CD INPUT** 上你可连接 CD 播放机、磁带运转机、CD 或 MD 随身听的输出端。这样你可很方便地播放音乐 CD 或贝司吉他教科书随带的 CD, 并可同时进行练习。插孔是 6.3 mm 立体声插孔。如果你的 CD 播放机只有 Cinch 输出端, 那么你还需一根转接器电缆。在任何一家音乐商店你应该都能毫无问题地买到这种转接器或转接器电缆。第 4 章“音频连接”中的图 4.3 所示的便是这种转接器。你也可使用单声道电缆(图 4.4), 不会损坏放大器或 CD 播放机。
  - ④ 用 **LOW** 调节钮可抬高或降低音频率。
  - ⑤ 用 **LOW MID** 调节钮可抬高或降低音中心频率。
  - ⑥ 用 **HIGH MID** 调节钮可抬高或降低高音中心频率。
  - ⑦ 用 **HIGH** 调节钮可控制高音频率。你可借此使你的贝司听起来更“清晰”一些。
  - ⑧ 在 **HEADPHONES** 插孔上你可连接你的耳机。如果使用了耳机接口, 扬声器便调为无声。
- ◆ 也可把耳机输出端的信号经过一个调音台或一部歌唱设备传送。为此请把 BT108 的耳机输出端同调音台(如 BEHRINGER EURO RACK UB1222FX-PRO)的线路输入端(LINE IN)连接。这时请使用一根单声道接驳电缆。
  - ◆ 有些耳机在音量过高时会在耳机中出现失真现象。这时请将 **VOLUME** 调节钮调小, 直到耳机中的声音不再出现失真为止。
- ⑨ 用 **POWER** 开关启动 BT108。当连接电源网时, **POWER** 开关应位于“关”的位置。
  - ◆ 请注意: **POWER** 开关在关闭时, 并不完全将设备同电源网分离。需将设备同电源分离时, 请你拔下电源或设备插头。在安装设备时, 请确证电源和设备插头处于完好的状态。当你长期使用设备时, 请拔下电源插头。
  - ⑩ 产品序号。

对所有的调节都适用: 你的贝司的本音自然形成这个声音。因此, 我们在这里只能给你出一些点子, 以方便你的起步。

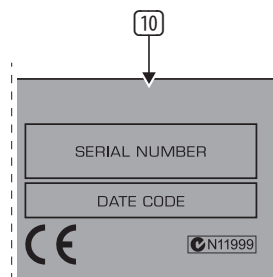


图 3.2: 背面: 产品序号

◆ 大多数贝司吉他在贝司音量调节钮和音调调节钮尽可能大地打开时, 声音最佳。

请你通过调试所有的调节钮来获取经验, 根据你的喜好来改变声音。许多有经验的贝司手把他们找到的调节设置记录下来, 或用粘贴带在放大器上做标记, 以便在需要时很快便能找到。

## 4. 音频连接

BEHRINGER ULTRABASS BT108 的输入端和输出端均为 6.3 mm 插孔。详细信息请你参阅第 5 章“技术数据”。

⚠ 请你注意所有机器必须接地。为了你自己的安全，请千万不要去除机器或电源线的接地或取消其作用！

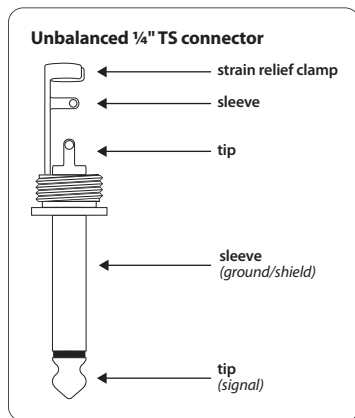


图 4.1: 乐器输入端单声道接驳插头接线图

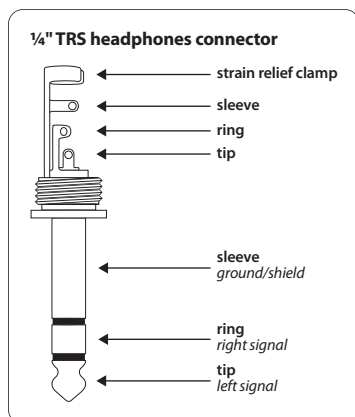


图 4.2: 耳机和 CD 输入端立体声接驳插头接线图

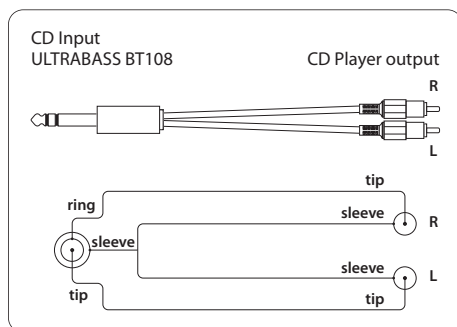


图 4.3: 立体声转接器电缆

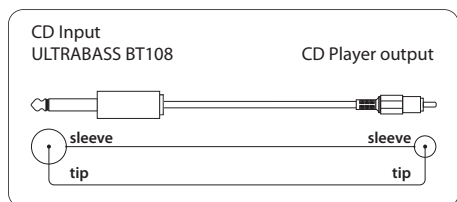


图 4.4: 单声道转接器电缆

## 5. 技术参数

### 音频输入端

乐器输入端接口	6.3 mm 单声道接驳插孔
CD 输入端 / 音频输入端接口	6.3 mm 立体声道接驳插孔

### 输出端

耳机输出端接口	6.3 mm 立体声道接驳插孔
---------	-----------------

### 系统数据

放大器功率	15 瓦特
-------	-------

### 扬声器

型式	8" 特殊定制的扬声器
阻抗	4
容许负荷	20 瓦特

### 电源供应

#### 电源电压

欧洲	230 V~, 50 Hz
英国 / 澳大利亚	230 V~, 50 Hz
中国	220 V~, 50 Hz
美国 / 加拿大	120 V~, 60 Hz
日本	100 V~, 50 - 60 Hz

### 尺寸 / 重量

尺寸 (高 x 宽 x 深)	约 357 X 162 X 322 mm
重量	约 5.4 kg

BEHRINGER 公司始终尽力确保最高的质量水平。必要的修改将不预先通知予以实行。因此机器的技术数据和外观可能与所述说明或插图有所不同。



We Hear You