

使用说明书



EUROLIVE B1220DSP

Digital Processor-Controlled 600-Watt
12" PA Speaker System with Integrated Mixer

目录

序言	2
重要的安全须知	3
法律声明	3
保修条款	3
1. 引论	4
1.1 在您开始以前	4
1.1.1 供货	4
1.1.2 首次使用	4
1.1.3 网上登记	4
2. 操作元件和接口	4
3. 应用举例	5
3.1 展示会	5
3.2 扩音	5
3.3 其他应用	6
4. 安装	6
5. 技术参数	7

序言

非常感谢您购买了 BEHRINGER EUROLIVE B1220DSP, 这表示了您对我们的信任。B1220DSP 是一个具备强大功率的一流的数控扩声音箱系统。600 瓦双功放系统与 12 英寸低音扬声器能提供惊人的力度, 1.75 英寸钛振膜高音驱动器确保超常优质的高音播放。内置调音台不需附加设备便可胜任扩音任务。24 比特 DSP 数字信号处理器控制分频器、一个双压缩/限制器、相位和时间校正功能以及一个噪声门。智慧型的动态均衡器确保声音在任何音量时都完美无缺。

CN 重要的安全须知**警告****电击危险，
请勿打开机盖**

带有此标志的终端设备具有强大的电流，存在触电危险。仅限使用带有 ¼" TS 或扭锁式插头的高品质专业扬声器线。所有的安装或调整均须由合格的专业人员进行。



此标志提醒您，产品内存在未绝缘的危险电压，有触电危险。



此标志提醒您查阅所附的重要的使用及维修说明。请阅读有关手册。

**小心**

为避免触电危险，请勿打开机顶盖（或背面挡板）。设备内没有可供用户维修使用的部件。请将维修事项交由合格的专业人员进行。

**小心**

为避免着火或触电危险，请勿将此设备置于雨淋或潮湿中。此设备也不可受液体滴溅，盛有液体的容器也不可置于其上，如花瓶等。

**小心**

维修说明仅是给合格的专业维修人员使用的。为避免触电危险，除了使用说明书提到的以外，请勿进行任何其它维修。所有维修均须由合格的专业人员进行。

1. 请阅读这些说明。
2. 请妥善保存这些说明。
3. 请注意所有的警示。
4. 请遵守所有的说明。
5. 请勿在靠近水的地方使用本产品。
6. 请用干布清洁本产品。
7. 请勿堵塞通风口。安装本产品时请遵照厂家的说明。
8. 请勿将本产品安装在热源附近，如暖气片、炉子或其它产生热量的设备（包括功放器）。
9. 请勿移除极性插头或接地插头的安全装置。接地插头是由两个插塞接点及一个接地头构成。若随货提供的插头不适合您的插座，请找电工更换一个合适的插座。
10. 妥善保护电源线，使其不被践踏或刺破，尤其注意电源插头、多用途插座及设备连接处。

11. 请只使用厂家指定的附属设备和配件。



12. 请只使用厂家指定的或随货销售的手推车、架子、三角架、支架和桌子。若使用手推车来搬运设备，请注意安全放置设备，以避免手推车和设备

倾倒而受伤。

13. 遇闪电雷鸣或长期不使用本设备时，请拔出电源插头。

14. 所有维修均须由合格的维修人员进行。设备受损时需进行维修，例如电源线或电源插头受损，液体流入或异物落入设备内，设备遭雨淋或受潮，设备不能正常运作或被摔坏。

15. 本设备连接电源时一定要要有接地保护。



16. 若电源插头或器具耦合器用作断电装置，应当保证它们处于随时可方便操作状态。

17. 本产品仅适用于海拔 2000 米以下地区，本产品仅适用于非热带气候条件下。

**法律声明**

技术数据和外观如有变更，恕不另行通知，且准确性与实际产品可能有细微差异。BEHRINGER, KLARK TEKNIK, MIDAS, BUGERA, 及 TURBOSOUND 均由 MUSIC GROUP (MUSIC-GROUP.COM) 所有。所有的商标均归各自所有人所有。MUSIC GROUP 对任何人因使用本手册包含的全部或部分描述、图片或陈述而遭受的任何损失不承担责任。颜色及规格可能与产品略有差异。MUSIC GROUP 产品只通过授权销售商进行销售。销售商不是 MUSIC GROUP 的代表，无权以明确或隐含的理解或表示约束 MUSIC GROUP。本手册具有版权。未经 MUSIC GROUP IP LTD. 的书面同意，本手册的任何部分均不得为了任何目的，以任何形式或任何方式进行重新制作或转载，其中包括复制或录制。

版权所有，侵权必究。

© 2013 MUSIC Group IP Ltd.

Trident Chambers, Wickhams Cay, P.O. Box 146,
Road Town, Tortola, British Virgin Islands

保修条款

有关音乐集团保修的适用条款及其它相关信息，请登陆 www.music-group.com/warranty 网站查看完整的详细信息。

1. 引论

- ◆ 以下的使用说明首先向您解释所采用的专业术语，以便使您能了解设备的所有功能。在仔细阅读了全部使用说明后，请妥善保存使用说明书，以便在需要时可查阅。

1.1 在您开始以前

1.1.1 供货

您的 B1220DSP 在厂内进行了仔细的包装，以确保安全可靠的运输。如果发现包装箱还是有损坏，请立即检查设备表面有无损坏。

- ◆ 若发现有损坏时请不要将机器寄回给我们，请务必首先通知销售商和运输公司，否则索赔权可能会失效。
- ◆ 请始终使用原样包装，以避免存放或邮寄时发生损坏。
- ◆ 请务必避免小孩在无人看管的情况下玩耍机器或包装材料。
- ◆ 请按照环境保护规定清除所有包装材料。

1.1.2 首次使用

请保持充分的空气流通，不要将 B1220DSP 放置在功率放大器上或取暖器附近，以避免设备过热。

- ◆ 保险丝烧坏时，务必用数值正确的保险丝更换！你可在“技术数据”一章中找到正确的数值。

电源连接使用随同供货的电源线。它符合必需的安全规定。

- ◆ 请注意所有设备必须接地。为了你自己的安全，请千万不要去除设备或电源线的接地或取消其作用。设备与电网接通时，必须始终用有完好接地安全的线材。

在强大的广播电台和音频源范围内，音频质量可能会降低。请加大发射器和设备之间的距离并使用有屏蔽的连接线材。

1.1.3 网上登记

在购买 BEHRINGER 产品之后，请您尽可能立即在网站 <http://behringer.com> 进行登记，并仔细阅读产品质量担保服务规定。

所购买的 BEHRINGER 产品一旦出现故障或损坏，本公司承诺为您提供及时的产品维修服务。请直接与您的 BEHRINGER 特许经销商联系。若 BEHRINGER 特许经销商不在附近，您也可直接与本公司的分公司联系。在产品包装里放有联系地址（全球联系信息 / 欧洲联系信息）。如您所在的国家没有本公司所设的联系处，可与离您最近的批发商联系。您可在我们的网页上 (<http://behringer.com>) 的技术支持处，得到批发商的联系地址。

请在登记时，务必写明您购买产品的日期，以便本公司能更快更有效地为您提供产品质量的担保服务。

衷心感谢您的合作！

2. 操作元件和接口

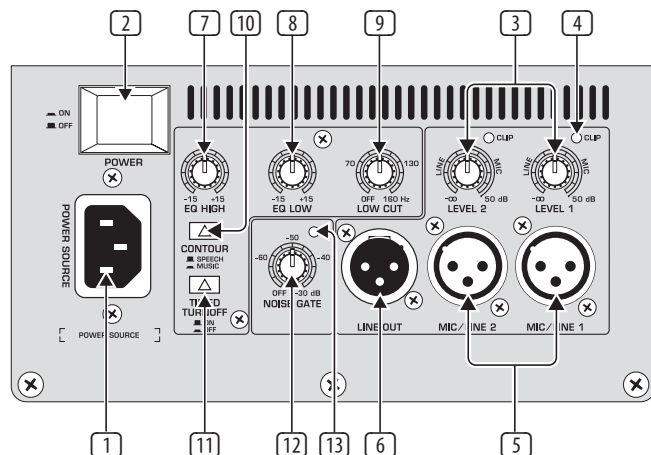


图 2.1: 背面的操作区与连接区

- ① 电源连接通过一个 IEC 插座。属于供货范围的还有一根合适的电源线。为避免交流低频噪声干扰，扬声器音箱和调音台应使用相同电路的电源。
- ② 用 POWER 开关启动 B1220DSP。
- ◆ 请注意，POWER 开关在关闭时并不完全将机器同电源网分离。需将机器同电源分离时，请拔下电源插头或机器插头。在安装机器时，请确认电源插头和机器插头处于完好的状态。当您长期使用机器时，请拔下电源插头。
- ③ 用 LEVEL 调节钮调节 MIC/LINE 输入端的信号放大。在将信号源接到输入端之一上或将信号源从输入端之一上分离前，相应的调节钮应该总是位于最左位置上。连接好后将调节钮旋开，直到达到所需的音量为止。但请注意 CLIP-LED ④ 指示灯应不亮或只在信号峰时亮起。

线路信号

输出电平较大的设备（如调音台或 CD 播放机的输出端）需要的放大较小。这种情况下 LEVEL 调节钮大多在用“LINE”标记的范围内移动（调节区的左半边）。

麦克风信号

电平较弱的麦克风信号需要较强的放大。这时在 MIC 区内调节（调节区的右半边）。

- ◆ 我们要提醒您，高音量可能会损伤听觉和 / 或损坏耳机及扬声器。请在接通机器前把 LEVEL 调节钮旋转到最左的位置上。请始终注意适当的音量。
- ④ 当输入信号被升高太多时，CLIP-LED 指示灯亮起。这时请向左旋转 LEVEL 调节钮 ③，直到 LED 指示灯熄灭或只在信号峰时亮起。
- ⑤ 请将音频信号连接到 MIC/LINE 输入端上（XLR 接口）。
- ⑥ 在标为 LINE OUT 的 XLR 插孔上可截取未放大的信号，可用来连接另一个音箱。输出信号是两个输入信号的混合。（有关多部音箱的使用请见第 3.2 章。）

B1220DSP 配有一个 2 频段音质调节功能。各频段最多可提高 / 下降 15dB，在中间位置时均衡器没有作用：

- ⑦ 用 EQ HIGH 可将高音抬高或下降 15 dB。起始频率为 12 kHz。
- ⑧ 用 EQ LOW 调节钮可在 100 Hz 的范围内调节低音。
- ⑨ B1220DSP 配有一个陡峭的高通滤波器 (24 dB / 八度音), 您可用它来消除不想要的低频信号部分, 如手持麦克风的抓握噪声、敏感度较高的麦克风的踏声或风声。用 LOW CUT 调节钮调节极限频率。如果您想将 B1220DSP 与一部超低音扬声器一起使用, 可用高通滤波器降低想用超低音扬声器播放的那些低音频率。这样 B1220DSP 也可不需要外接分频器来运行。请将极限频率设定为超低音扬声器播放的最高频率。
- ⑩ 用 CONTOUR 开关调节动态轮廓滤波器:

SPEECH

当 CONTOUR 开关位于 SPEECH 上时 (英文 = 语言; 开关未按下), 频率响应调节为最适合于语言应用。

MUSIC

在 MUSIC 位置时 (开关按下) 频率响应调节为最适合播放音乐。

- ⑪ 自动关闭功能通过 TIMED TURNOFF 开关来激活:

ON

按下按钮 (处于“ON”的位子), 自动开关被激活。扬声器将在信号停顿超过 3 分钟时自动关闭。一旦有信号, 则重新打开。

OFF

不按按钮 (处于“OFF”的位子), 音箱一直处于被打开的状态, 只能用电源开关 ② 才能关机。

- ⑫ 用噪声门可抑制信号停顿期间的杂音。这通过一个开关电路来实现, 当电平低于事先设定的一个电平时, 输出端被切换为无声。用 NOISE GATE 调节钮您可设定电平阈值, 噪声门将在低于该值时关闭。
- ⑬ 用 TH (即 Threshold, 英文 = 阈) 标记的 LED 指示灯在电平低于用 ⑫ 设定的阈值时亮起 (噪声门关闭)。

3. 应用举例

3.1 展示会

用一部 B1220DSP 和一到两个动圈麦克风, 您可很方便地建立一个简单的扩音系统。因配备内置的调音台区, 您可将麦克风直接连接到 B1220DSP 上。如果将扬声器放置到一个高架架上, 您便可获得一个适用于展示会和主持人报幕的理想设备。如果一部 B1220DSP 还不够, 您当然也可使用两部或更多的扩音音箱。

麦克风的连接:

- 请将 LEVEL 调节钮 ③, 转到最左位置
- 将麦克风连接到 MIC/LINE 输入端上
- 打开 B1220DSP
- 慢慢地将 LEVEL 调节钮 ③, 朝右旋转, 直到达到所希望的音量。调节中可参考 CLIP-LED 指示灯。指示灯允许在信号峰时短时刻亮起, 但不可持续发亮
- 连接第二部 B1220DSP 的最佳方法是通过 LINE OUT 接口 ⑥

◆ 请绝对不要拿着麦克风站到扬声器前面。反馈危险! 请在拿着麦克风操作 B1220DSP 时始终保持位于扬声器后面, 以避免产生反馈。

CN

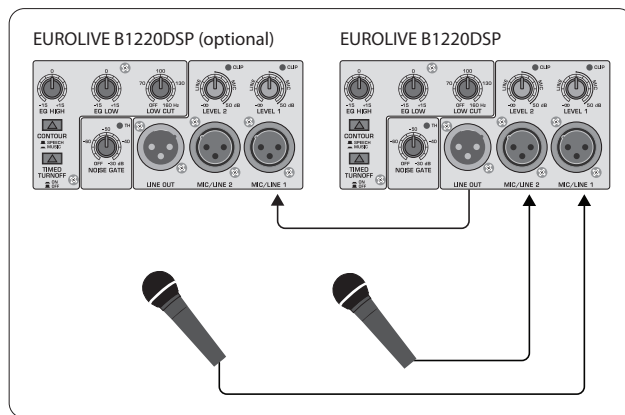


图 3.1: 麦克风连接

3.2 扩音

PA 是“Public Address”的缩写, 指的是所有为较多公众扩音的应用。此应用中将一部调音台作为一个中央连接及操作单元使用。所有麦克风、输入播放机和效果器等均连接到调音台上, 调音台再与 B1220DSP 连接。

调音台的连接:

- 请将 LEVEL 调节钮 ③, 转到最左位置
- 请将调音台的左输出端与左扬声器音箱的 MIC/LINE 接口连接, 与此相应调音台右输出端与右音箱的相应接口连接
- 打开 B1220DSP
- 提高调音台输出端的电平, 直到输出一个 0 dB 的电平
- 慢慢地将 LEVEL 调节钮 ③, 朝右旋转, 直到达到所希望的音量。当 CLIP-LED 指示灯亮起时, 便达到了最大音量

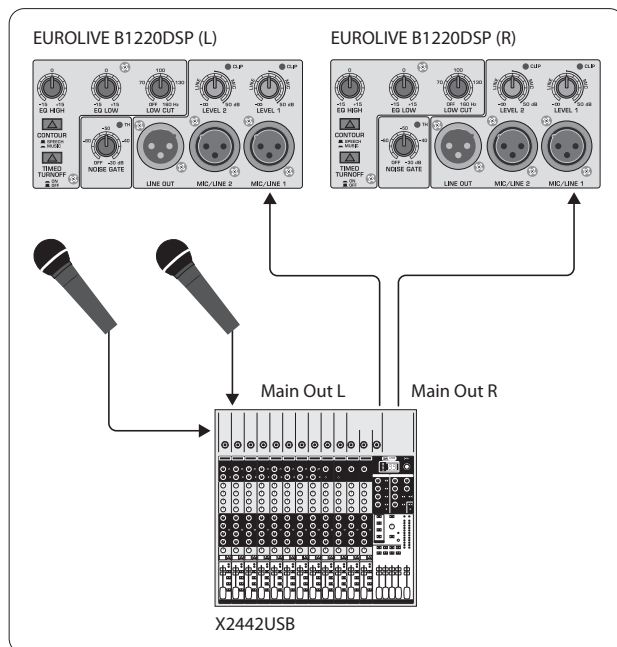


图 3.2: 调音台的连接

立体声信号源的连接:

也可取代调音台连接一个立体声信号源, 如一部 CD 播放机。这时分别将一部 B1220DSP 与信号源的一个输出端相连接。

- 请将 LEVEL 调节钮 ③, 转到最左位置
- 请将设备的左输出端与左扬声器音箱的 MIC/LINE 输入端连接, 与此相应将设备右输出端与右音箱的 MIC/LINE 输入端连接
- 打开 B1220DSP
- 提高立体声信号源的输出电平 (如果它配备音量调节的话), 以避免其调制过度
- 将 LEVEL 调节钮 ③, 调节到所希望的音量

多部 B1220DSP 的链接:

如果需要更多声压, 例如需要在较大的房间扩音, 只要提高每个立体声侧的扬声器数量即可。例如可在每一侧放置两部 B1220DSP, 并将它们相互连接 (见图 3.3)。扬声器既可左右相邻, 也可上下重叠放置。机壳中配有的开孔确保堆叠的稳定性。至于是连接了麦克风, 还是一部调音台, 或是一个立体声信号源, 则无所谓。

- 请将第一部 B1220DSP 的 LINE OUT 接口 ⑥ 与下一部 B1220DSP 的 MIC/LINE 输入端连接

◆ **多部 B1220DSP 回路连接时输入阻抗减小: 例如两部 B1220DSP 时减小一半, 三部 B1220DSP 时减小到三分之一, 依此类推。因此请务必遵照您调音台的输出阻抗!**

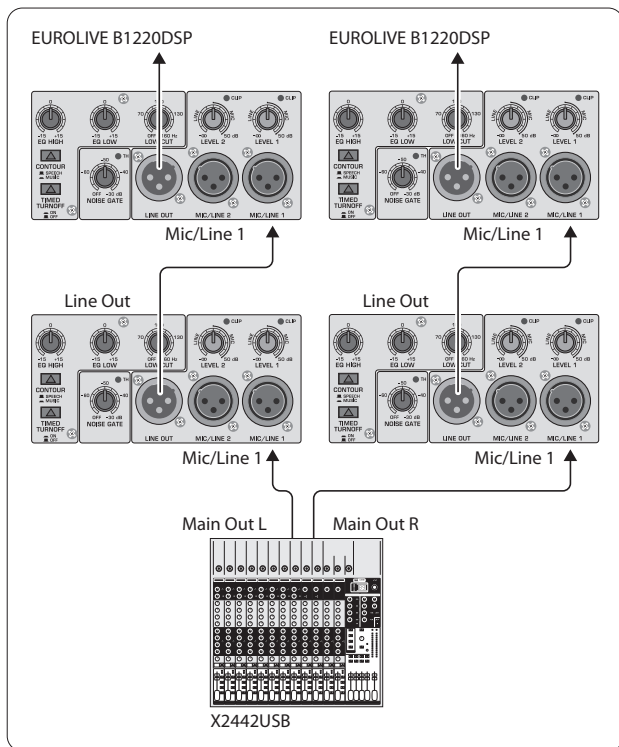


图 3.3: 多部 B1220DSP 的链接

3.3 其他应用**监听扩音:**

监听扩音时 B1220DSP 从调音台的监听输出端或 Aux 输出端收到音频信号。如果要使用更多 B1220DSP, 在此也是将第一部的音频信号经过其 Line 输出端与下一部 B1220DSP 连接。各部 B1220DSP 的音质与音量可分别通过操作元件 ③ (LEVEL)、⑦ (EQ HIGH) 和 ⑧ (EQ LOW) 调节。

键盘乐器放大器:

吉他和贝司手一般都有功放器, 用来使乐手能在舞台上听到自己的乐器, 即便已存在一个监听设备时也同样如此。尤其是在较小的舞台上, 这些功放器的功率足以比得上常见的舞台电平。但键盘乐器和合成器则不同, 它们大多没有内置的扬声器。采用 B1220DSP, 您可连接两部键盘乐器, 并任意混合。如果要使用多于两部的键盘乐器, 您可将它们汇合到一部次混音器 (如 MicroMIX MX400) 上, 并将混音器输出端与 B1220DSP 连接。在第二个 MIC/LINE 输入端上可连接从 PA 调音台来的监听信号, 以便能听到乐队其他队员。

4. 安装

BEHRINGER B1220DSP 的音频输入端和输出端均设计为平衡式。如果能够, 则应尽可能与其他设备建立平衡式的信号传输, 以便达到最大的干扰信号补偿。

◆ **请注意只能由内行的人员进行设备的安装和操作。在安装过程中和之后请始终注意工作人员应有充分的接地, 否则静电放电等类似情况可能会有损运行特性。**

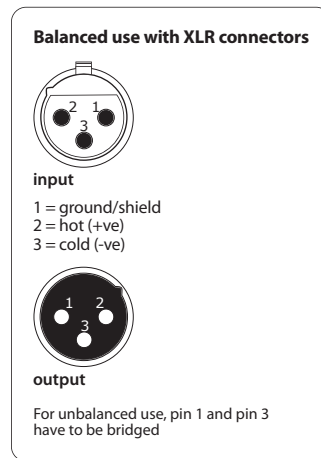


图 4.1: XLR 插头

5. 技术参数

音频输入

MIC/LINE(2)	XLR 接口 (伺服平衡)
输入阻抗	27 k Ω
灵敏度	-40 至 +10 dBu

音频输出

LINE OUT	XLR 接口 (伺服平衡)
输入阻抗	120 Ω

音频处理

DSP	摩托罗拉 24 比特
模数 / 数模转换器	24 比特 / 48 千赫兹
限幅器	低音和高音单元双保护
动态均衡器	双参数型均衡器
噪声门	可变 (低至 -30 分贝)
时间关闭	可开关 (3 分钟 <-45 dB)
轮廓滤波器	人声 / 音乐可选择
EQ HIGH	+/-15 dB (12 kHz)
EQ LOW	+/-15 dB (100 Hz)
LOW CUT	40 - 160 Hz (24 dB/oct.)

系统数据

频率范围	45 Hz 至 20 kHz
分频器	1.7 kHz, Butterworth (24 dB/oct.)
最大声压	127 dB @ 1 m

输出功率

低频范围

RMS @ 1% THD	320 W @ 8 Ω
峰值负荷能力	460 W @ 8 Ω

高频范围

RMS @ 1% THD	80 W @ 8 Ω
峰值负荷能力	140 W @ 8 Ω

电源供应

电源电压 / 保险丝

100 V~, 50/60 Hz	T 6.3 A H 250 V
120 V~, 60 Hz	T 6.3 A H 250 V
220 V~, 50 Hz	T 4.0 A H 250 V
230 V~, 50 Hz	T 4.0 A H 250 V
功率消耗	最大 650 W
电源连接	标准 IEC 接口

尺寸 / 重量

尺寸 (宽 x 高 x 深)	约 397 x 638 x 406 毫米 约 (15.5 x 25.1 x 16")
重量	约 31,3 公斤 约 (68 lbs.)

BEHRINGER 公司始终尽力确保最高的质量水平。必要的修改将不预先通知予以实行。因此设备的技术数据和外观可能与所述说明或插图有所不同。



We Hear You