

Betjeningsvejledning



EUROLIVE PROFESSIONAL

B2520 PRO

High-Performance 2,200-Watt PA Loudspeaker System with Dual 15" Woofers

B1800X PRO

Professional 1,800-Watt 18" PA Subwoofer

B1520 PRO/B1220 PRO

Professional 1,200-Watt 15"/12" PA Loudspeaker System

Inholdsfortegnelse

Tak.....	2
Vigtige sikkerhedsanvisninger.....	3
Dementi.....	3
1. Indledning.....	4
2. Optimal Drift.....	5
3. Driftstyper.....	5
4. Ben-Forbindelser (B1800X PRO).....	6
5. Øvrige Vigtige Punkter.....	6
6. Anvendelseksempel.....	6
7. Specifikationer.....	7

Tak

Med BEHRINGER EUROLIVE PROFESSIONAL har du erhvervet et førsteklasses P.A.-højttalersystem. Du har nu (mindst) en komponent i et system med udvidelsesmuligheder, som gengiver lyden af dit musikmateriale uforfalsket og afbalanceret.

DK **Vigtige sikkerhedsanvisninger****Advarsel**

Terminaler markeret med et symbol bærer elektrisk spænding af en tilstrækkelig størrelse til at udgøre risiko for elektrisk shock. Brug kun kommercielt tilgængelige højtalerkabler af høj kvalitet med et 0,6mm TS stik installeret. Alle andre installationer eller modifikationer bør kun foretages af kvalificeret personale.



Uanset hvor dette symbol forekommer, henviser det til vigtige betjenings- og vedligeholdelses-anvisninger i det vedlagte materiale. Læs vejledningen.

**Obs**

For at mindske risikoen for elektrisk stød må toppen ikke tages af (heller ikke bagbeklædningen). Ingen indvendige dele må efteres af brugeren. Al service må kun foretages af faguddannet personale.

**Obs**

Udsæt ikke apparatet for regn og fugt, så risikoen for brand eller elektriske stød reduceres. Apparatet må ikke udsættes for dryp eller stænk, og der må ikke stilles genstande fyldt med væske som f.eks. vaser på apparatet.

**Obs**

Disse serviceanvisninger må kun anvendes af kvalificeret servicepersonale. For at reducere risikoen for elektriske stød må du kun udføre den form for service, som er omtalt i driftsanvisningerne. Reparationer må kun udføres af faguddannet personale.

1. Læs disse anvisninger.
2. Opbevar disse anvisninger.
3. Ret dig efter alle advarsler.
4. Følg alle anvisninger.
5. Anvend ikke dette apparat i nærheden af vand.
6. Brug kun en tør klud ved rengøring.
7. Tildæk ikke ventilationsåbninger. Installation foretages i overensstemmelse med fabrikantens anvisninger.
8. Må ikke installeres i nærheden af varmekilder såsom radiatorer, varmespæjld, komfurer eller andre apparater (inkl. forstærkere), der frembringer varme.

9. Omgå ikke sikkerheden, hverken i polariserede stik eller i stik til jordforbindelse. Et polariseret stik har to ben, hvoraf det ene er bredere end det andet. Et stik til jordforbindelse har to ben og en tredje gren til jordforbindelse. Det brede ben eller den tredje gren er der af hensyn til din sikkerhed. Hvis stikket ikke passer til stikkontakten, kan du tilkalde en elektriker til at udskifte det forældede stik.

10. Beskyt lysnetkablet fra at blive betrådt eller klemt. Sørg specielt ved stik, forlængerledninger og der, hvor de udgår fra enheden for tilstrækkelig beskyttelse.

11. Apparatet skal altid være tilsluttet til strømnettet med en intakt beskyttelsesleder.

12. Hvis hovednetstikket eller en apparatstikdåse skal fungere som afbryder, skal de altid være tilgængelige.

13. Benyt alene tilslutningsenheder/tilbehør som angivet af fabrikanten.



14. Når apparatet benyttes med vogn, stativ, trefod, konsol eller bord, skal det være med sådanne, som er anvist af fabrikanten eller som sælges sammen med apparatet.

Når der benyttes vogn, skal der udvises forsigtighed, når kombinationen vogn/apparat flyttes, så du undgår at komme til skade ved at snuble.

15. Tag stikket ud til dette apparat ved lyn og torden, eller når det ikke benyttes i længere tid.

16. Al service skal foretages af faguddannet personale. Service er påkrævet, når enheden på nogen måde er blevet beskadiget, hvis f.eks. strømforsyningsledningen eller stikket er blevet beskadiget, hvis der er blevet spildt væsker eller der er faldet genstande ned i apparatet, hvis enheden har været udsat for regnvejrr eller fugtighed, ikke fungerer normalt eller er blevet tabt.



17. Korrekt bortskaffelse af dette produkt: Dette symbol indikerer, at dette produkt ikke må bortskaffes sammen med almindeligt husholdningsaffald i henhold til WEEE-direktivet (2002/96/EF) og national

lovgivning. Dette produkt skal indleveres på et autoriseret indsamlingssted for genbrug af affald af elektrisk og elektronisk udstyr (EEE). Forkert håndtering af denne type affald kan påvirke miljøet og sundheden negativt på grund af potentielt farlige stoffer, der generelt er tilknyttet EEE. Samtidig medvirker din korrekte bortskaffelse af dette produkt til effektiv anvendelse af naturlige ressourcer. Kontakt de lokale myndigheder eller dit renovationselskab for yderligere oplysninger om, hvor du kan indlevere dit kasserede udstyr til genbrug.

DEMENTI

TEKNISKE SPECIFIKATIONER OG UDSEENDE KAN ÆNDRES UDEN VARSEL. INFORMATION INDEHOLDT ER KORREKT PÅ UDSKRIFTS TIDSPUNKT. ALLE VAREMÆRKER TILHØRER DERES RESPEKTIVE EJERE. MUSIC GROUP KAN IKKE HOLDES TIL ANSVAR FOR TAB SOM LIDES AF PERSONER, SOM ER ENTEN HELT ELLER DELVIS AFHÆNGIGE AF BESKRIVELSER, FOTOGRAFIER ELLER ERKLÆRINGER INDEHOLDT. MUSIC GROUP PRODUKTER SÆLGES UDELUKKENDE IGennem AUTORISEREDE FORHANDLERE. DISTRIBUTØRER OG FORHANDLERE REPRÆSENTERER IKKE MUSIC GROUP OG HAR ABSOLUT IGEN AUTORITET TIL AT BINDE MUSIC GROUP VED NOGEN UDTRYKT ELLER IMPLICERET REPRÆSENTATION. DENNE MANUAL ER COPYRIGHT. INGEN DEL AF DENNE MANUAL KAN REPRODUCERES ELLER TRANSMITTERES I NOGEN FORM ELLER PÅ NOGEN VIS, ENTEN MEKANISK ELLER ELEKTRONISK, HERUNDER FOTOKOPIERING ELLER OPTAGELSE AF NOGEN ART, FOR NOGET FORMÅL, UDEN SKRIFTLIG TILLADELSE AF MUSIC GROUP IP LTD.

ALLE RETTIGHEDER RESERVERES.

© 2013 MUSIC Group IP Ltd.

Trident Chambers, Wickhams Cay, P.O. Box 146, Road Town, Tortola, British Virgin Islands

1. Indledning

Takket være talrige funktioner er EUROLIVE PROFESSIONAL SERIES det ideelle P.A.-højttalersystem: til mindre Club-Gigs som til store scener. Vi har skabt det for at kunne tilbyde dig et komplet højttalersortiment. Derved står alle muligheder åbne for dig med hensyn til opbygning af dit P.A. Alle bokse har professionelle højttaler-ind- og udgange (Neutrik Speakon-kompatibel), så du til enhver tid fleksibelt kan udvide dit setup.

- ◆ Følgende vejledning vil gøre dig fortrolig med de anvendte specialbegreber, så du lærer alle apparatets funktioner at kende. Når du har læst vejledningen omhyggeligt igennem, bør du opbevare den, så du efter behov kan læse i den igen.

1.1 Før du går i gang

1.1.1 Udlevering

EUROLIVE'en er pakket omhyggeligt ind på fabrikken, så sikker transport kan garanteres. Hvis kassen alligevel er beskadiget, skal apparatet straks efterses for synlige skader.

- ◆ Send IKKE apparatet tilbage til os, hvis det er beskadiget, men giv først forhandleren og transportfirmaet besked, da alle krav om skadeserstatning ellers kan ophæves.
- ◆ Brug altid originalkassen, så beskadigelse under opbevaring eller forsendelse undgås.
- ◆ Lad aldrig børn være alene med apparatet eller emballeringsmaterialerne.
- ◆ Bortskaf alle emballeringsmaterialer på miljøvenlig måde.

1.1.2 Ibrugtagning

Din EUROLIVE forbindes med forstærkeren ved hjælp af højttalerbøsningerne på bagsiden. Se også kapitel 5. "Øvrige vigtige punkter" og 6. "Anvendelseksemples" med vigtige tekniske oplysninger og praktiske tips.

- ◆ Sørg for at slukke forstærkeren, inden du foretager forbindelsen.

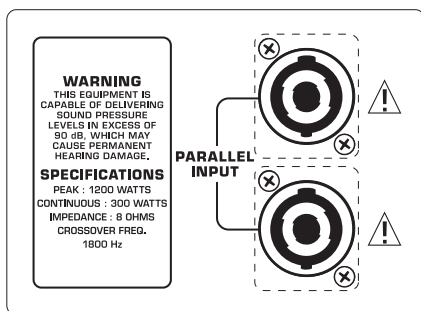


Fig. 1.1: Tilslutning af B1520 PRO (ligner B2520PRO og B1220 PRO)

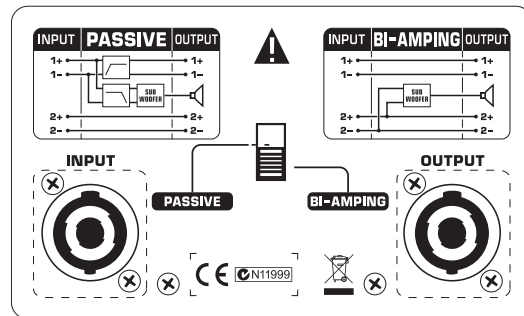


Fig. 1.2: Tilslutning af Subwooferen (B1800X PRO)

EUROLIVE PROFESSIONAL SERIES er udstyret med professionelle højttalertilslutninger (Neutrik Speakon-kompatibel), som sikrer en problemfri drift af anlægget. Speakon-stikket er specielt udviklet til højttalere med høj ydelse. Når det indsættes i den tilsvarende bøsning, låses det fast og kan ikke løsnes utilsigtet. Det beskytter imod elektrisk stød og sikrer korrekt polaritet. Hver bøsning udsender udelukkende det tildelte enkeltsignal (se tab. 4.1/ Fig. 1.3 og påskriften på bagsiden af apparatet).

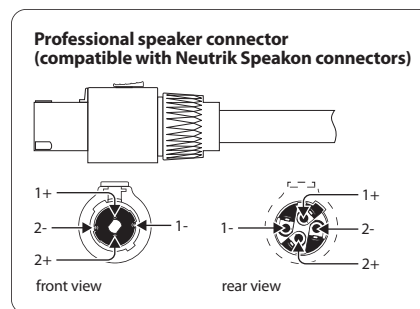


Fig. 1.3: Speakon-stik

Brug udelukkende almindelige Speakon-kabler (type NL4FC) til at forbinde dine højttalere med udgangstrinnet. Kontrollér de enkelte stikbenforbindelser i dine højttalerbokse og -kabler afhængig af den højttalerudgang på apparatet, som du bruger.

1.1.3 Online-registrering

Registrer om muligt det nye BEHRINGER-udstyr direkte efter købet på vores hjemmeside på Internetadressen <http://behringer.com>, og læs garantibetingelserne grundigt igennem.

Hvis dit BEHRINGER-produkt er defekt, ser vi gerne, at det bliver repareret så hurtigt som muligt. Vi beder dig rette direkte henvendelse til den BEHRINGER-forhandler, som du har købt udstyret hos. Såfremt dit BEHRINGER-forhandler ikke er i nærheden, kan du også henvende dig direkte til en af vores filialer. En liste med kontaktadresser til vores BEHRINGER-filialer findes i originalemballagen til dit udstyr (Global Contact Information/European Contact Information). Hvis der ikke er angivet nogen kontaktadresse i din land, bedes De rette henvendelse til den nærmeste distributør. De pågældende kontaktadresser kan findes under Support på vores hjemmeside <http://behringer.com>.

Afviklingen af et eventuelt garantitilfælde lettes betydeligt, hvis dit udstyr er registreret hos os sammen med købsdatoen.

Mange tak for dit samarbejde!

1.2 Betjeningsvejledningen

Denne Betjeningsvejledning er opbygget sådan, at du får et overblik over anvendelsesmulighederne af EUROLIVE PROFESSIONAL og samtidig får vigtige informationer om optimering af dit P.A.-system. Hvis du har brug for detaljerede forklaringer til bestemte temaer, er du velkommen til at besøge vores website på adressen behringer.com.

2. Optimal Drift

Vi har udviklet EUROLIVE PROFESSIONAL SERIES til anvendelse inden for mange forskellige områder. Naturligvis afhænger klangen af dine højttalere betydeligt af akustikken i de pågældende omgivelser. Imidlertid kan de følgende punkter give dig nogle tip om, hvordan du får det maksimale ud af dit EUROLIVE anlæg.

2.1 Høje toner

De høje frekvenser er den del af lydspektret, der sørger for klarhed og forståelse af sprog. Disse frekvenser kan dog først og fremmest retningsbestemmes, men samtidig meget let "forhindres" i at udbrede sig. Derfor anbefaler vi, at du retter din højttalerboks sådan ind, at de høje toner udstråler en smule over publikums ørehøjde. Dette sikrer den bedst mulige udbredelse af de høje frekvenser og giver en væsentlig højere forståelighed.

2.1.1 Retningskarakteristik af usymmetriske horn

En fremragende egenskab ved B1220 PRO, B1520 PRO og B2520 PRO er det usymmetrisk formede horn ("Asymmetrical Dispersion Constant Directivity Horn"). Ved at dreje hornet 90° kan man optimalt tilpasse retningskarakteristikken til såvel vertikale som horisontale anvendelsestilfælde. Fra fabrikken er hornet optimalt konfigureret til vertikal "Front of House"-anvendelse, hvorved den brede dispersionsside (100°) peger nedad og den smalle (50°) peger opad. Hvis du vil opstille højttalerboksen horisontalt (anvendelse som "Floor"-Monitor), kan hornets position ændres for at sikre optimale lydudstrålingsforhold (drejning 90°). Dette gøres på følgende måde:

- ❶ Fjern højttalerfrontbeklædningen ved at trække forsigtigt og ensartet i siderne af stålbeskyttelsesgitteret
 - ❷ Løsn de fire skruer, som hornet er fastgjort med.
 - ❸ Drej hornet 90°, så den brede dispersionsside (100°) peger opad, når højttalerboksen ligger horisontalt på siden.
 - ❹ Fastgør derefter hornet igen med de tidligere løsnede skruer.
 - ❺ Sæt frontbeklædningen på boksen igen og tryk den forsigtigt fast.
- ♦ Der ydes ingen garanti for skader, der er opstået som følge af u hensigtsmæssig håndtering, forkert betjening eller letsindig omgang med apparatet.

2.2 Hvordan man undgår tilbagekobling

Anbring altid "Front of House"-boksene foran mikrofonerne, set fra salen, aldrig bagved. Anvend professionelle Floor-monitører (f.eks. B1220 PRO, B1520 PRO eller B2520 PRO) eller et In-Ear-Monitoring-System, så aktørerne på scenen kan høre sig selv.

2.3 Hvordan man forhindrer tilbagekoblinger ved anvendelse af pladespiller (DJ-Anvendelse)

Der kan opstå bas-tilbagekoblinger ved anvendelse af pladespillere. Dette sker, når dybe toner når frem til tonearmen og derefter igen transmitteres til højttalerne. De hyppigste årsager hertil er: højttalere, der står for tæt på pladespilleren, et rum med trægulv eller anvendelse af sceneelementer. I sådanne tilfælde er den bedste løsning at flytte højttalerboksene væk fra pladespilleren og helt væk fra scenen, så de står på fast underlag. En anden

mulighed er anvendelse af høje standere, så højttalerboksene ikke har direkte kontakt med gulvet.

2.4 Højttalerbeskyttelse via low cut-filter

Sørg for at forhindre, at dine højttalere bliver beskadiget ved for kraftige udsving af dybtonemembranen som følge af trinlyd og dybe frekvenser. Benyt en equalizer til at afskære bassignalet under dine højttaleres frekvensgang, eller brug et Low Cut- eller High Pass-filter. De fleste equalizere og klangforbedringssystemer har en Low Cut-funktion, dette gælder f.eks. også BEHRINGER ULTRAGRAPH DIGITAL DEQ1024.

Anvendelsen af et Low Cut-filter i signalvejen anbefales især, når der anvendes pladespiller og CD-afspiller som musikkilde. CD-afspillere udsender ofte ekstremt dybe frekvenser, som kan medføre kraftige udsving af dybtonemembranen.

3. Driftstyper

3.1 BI-AMPING- og PASSIV-drift (B1800X PRO)

Subwooferen til EUROLIVE PROFESSIONAL SERIES kan anvendes med to forskellige driftsmåder: PASSIV- og BI-AMPING-drift. B1800X PRO kan omskiftes mellem BI-AMPING og PASSIVE ved hjælp af kontakten på bagsiden. Dine EUROLIVE-bokse bliver til alle anvendelser tilsluttet via højttalerindgangene.

- ♦ Omskift aldrig driftstypen, mens der er et audiosignal på dit EUROLIVE anlæg.

Subwooferen er udstyret med et internt delefilter. Hvis B1800X PRO anvendes i passiv drift, er den optimalt afstemt efter flervejssystemet B1220 PRO, B1520 PRO og B2520 PRO. På denne måde opnår du et absolut afbalanceret klangbillede. Hvis du i stedet vælger indstillingen BI-AMPING, kan den kombineres med alle andre EUROLIVE-flervejssystemer. BI-AMPING-driften giver nogle grundlæggende fordele: reduceret forvrængning, større fleksibilitet ved signaloverførslen samt en forbedret total ydelse af systemet. PASSIVE-driften har den fordel, at det ikke er nødvendigt med yderligere delefiltere for at begrænse subwoofers frekvensområde.

Ved anvendelse af et eksternt delefilter, f.eks. BEHRINGER ULTRADRIVE PRO DCX2496, skal du iagttage kapitel 7 "Specifikationer". Der findes angivelser om det anbefalede område for den mulige deflekvens for delefilteret. Vi anbefaler en flankestejlhed på mindst 12 dB, mens en højere værdi garanterer den bedst mulige ydelse. En flankestejlhed på 24 dB er ideel.

Vores anbefalinger er kun eksempler på samspillet imellem de forskellige EUROLIVE-bokse. Med udgangspunkt i din helt personlige klangforestilling og (ikke at forglemme) den type musik, der skal gengives, er der imidlertid mange andre mulige kombinationer.

3.2 Gennemsløjfning af subwoofer-signalet (B1800X PRO)

Subwoofer B1800X PRO til EUROLIVE PROFESSIONAL SERIES er udstyret med to højttalertilslutninger. Ved BI-AMPING-drift er indgangens BEN 2-/2+ direkte forbundet med højttaleren. Indgangens BEN 1-/1+ er forbundet med udgangens BEN 1-/1+ og kan derfor benyttes som gennemsløjfningssvej. Følg dertil vejledningen i kapitel 4.

- ♦ Vær opmærksom på, at ved omskiftning af subwoofer B1800X PRO til BI-AMPING skifter højttalerens indgangssignal til BEN 2-/2+. BEN 1-/1+ tjener så som gennemsløjfningssvej!

3.3 PARALLEL input (B1220 PRO, B1520 PRO og B2520 PRO)

EUROLIVE-højtalerne B1220 PRO, B1520 PRO og B2520 PRO har to parallelle forbundne højtalerindgange. Du kan efter eget valg forbinde den ende af tilslutningerne med forstærkerudgangen og udtage forstærkersignalet endnu en gang fra den anden tilslutning for f.eks. at lede det til en yderligere højtalerboks. På denne måde kan der realiseres højtalerstabler med forskellige impedanser.

- ⚠ **Tilslut aldrig udgangssignalerne fra forskellige forstærkere til begge parallel-indgange samtidig. Dette resulterer i udligningsstrømme, som kan beskadige dit anlæg.**

4. Ben-Forbindelser (B1800X PRO)

Subwoofer B1800X PRO		
	BEN 1-/1+	BEN 2-/2+
PASSIVE	INPUT: Full Range Input OUTPUT: Højpas Output	Gennemsløfningsvej
BI-AMPING	Gennemsløfningsvej	Subwoofer Input

Tab. 4.1: BEN-forbindelser

4.1 Subwoofer (PASSIVE)

- Forbind Full Range-signalet til indgangs-BEN 1-/1+. Højpassignalet er forbundet til og kan udtages fra udgangs-BEN 1-/1+. BEN 2-/2+ tjener som gennemsløfningsvej

4.2 Subwoofer (BI-AMPING)

- Forbind subwoofer-signalet til BEN 2-/2+
- Indgangens BEN 1-/1+ er forbundet med udgangens BEN 1-/1+ og kan bruges som gennemsløfningsvej
- Principielt er BEN 1-/1+ og BEN 2-/2+ gennemsløjftet i denne driftstype

5. Øvrige Vigtige Punkter

5.1 Længde og tværsnit af højtalerkabler

Højtalerkabler med for lille tværsnit kan indskrænke udgangstrinets effekt betydeligt. Jo længere kablerne er, desto større bliver problemet. Som konsekvens heraf bliver udgangstrinets "skruet op", hvilket kan medføre, at højtaleren bliver beskadiget. Anvend ikke kabler, der er mere end 15 m lange. Dette er også tilstrækkeligt til de fleste anvendelser. Kabeltværsnittet bør være mindst 2,5 - 4,0 mm².

5.2 Udgangstrinets effekt

Valget af det rigtige udgangstrin kan være meget vanskeligt. Ret dig derfor ganske enkelt efter følgende tommelfingerregel: Effekten af udgangstrinets bør være ca. dobbelt så høj som højtalerens maksimale belastning. En højtaler, der er specificeret til 400 watt kontinuerlig belastning, kan f.eks. uden problemer tilsluttes et udgangstrin med en udgangseffekt på 800 watt. En optimal tilføjelse til dit højtalersystem ville f.eks. være BEHRINGER EUROPOWER EP2500.

5.3 Sikringer

Vi fraråder brug af sikringer ved audioanvendelser. Højtalere kan blive beskadiget som følge af høje signalspidser og af høj udgangseffekt. Imidlertid kan sikringer kun beskytte imod én af disse to faktorer, aldrig imod begge. Desuden kan sikringsmodstande være ikke-lineare, hvilket medfører forvrængninger og uforudsigelige overstyringer.

5.3.1 Beskyttelse af anlægget

- Sørg for at styre audiosignalet optimalt. Undgå en overstyring af forstærkeren
- Respekter de fysiske grænser for dit P.A.
- Benyt en Limiter til at begrænse udgangsniveauet. Indsæt Limiteren imellem mixerpultudgangen og slutforstærkeren. Velegnet til dette formål er f.eks. vores velkendte kompressorer BEHRINGER AUTOCOM PRO-XL MDX1600, COMPOSER PRO-XL MDX2600 og MULTICOM PRO-XL MDX4600. Alle modeller kan anvendes som Limiter: audiosignalet overstyres ikke mere og ubehagelige "Peaks" bliver virkningsfuldt forhindret
- ⚠ **Vores delefilter ULTRADRIVE PRO DCX2496 eller SUPER-X CX3400/CX2310 egner sig særligt godt til beskyttelse af dit anlæg: de er udstyret med en uafhængig Limiter på hver udgang.**

6. Anvendelseksempel

Eksemplet viser anvendelse af to B1520 PRO som FOH-bokse og en B1220 PRO som Floor-monitor på scenen. FOH-boksene gengiver mixerpultens hovedudgangssignal i stereo, scenemonitoren bliver derimod forsynet med en uafhængig monitormix via en mono-monitorvej (Aux Send-vej). En separate subwoofer-udgang forsyner desuden en B1800X PRO subwoofer med et dybtonesignal. Til denne anvendelse skal der bruges to stereoudgangstrin, hvor det ene gengiver hovedstereosignalet og det andet gengiver de to monosignaler (subwoofer- og monitorsignal).

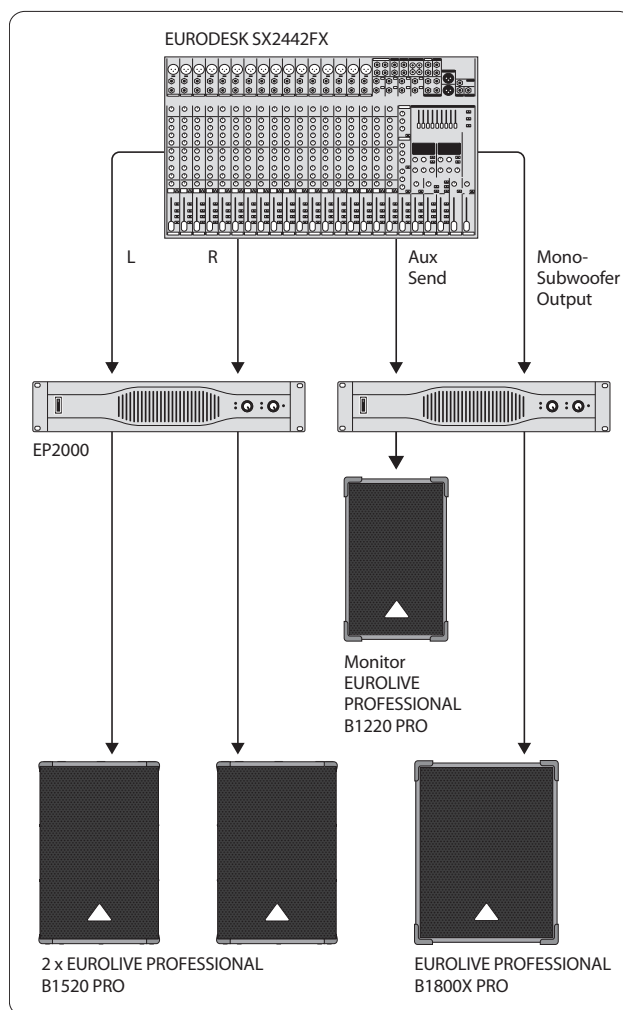


Fig. 6.1: Stereodrift med parallelt forbundet scenemonitorsystem og subwoofer

7. Specifikationer

B2520 PRO

Systemdata

Type	2 ½-vejs-Full Range-Boks (2 x 15" + 1,75")
Frekvensgang (-10 dB)	50 Hz - 18 kHz
Konstant effekt (IEC268-5) ¹	550 W
Spidseffekt	2200 W
Impedans	4 Ω
Lydtrykniveau (1 W @ 1 m)	99 dB (Full Space)
Dispersion	100° (50°) x 50°
Delfrekvens for delefilter	200 Hz/1,8 kHz

Komponenter

Højtonehøjtaler	44T30A8
Dybtonehøjtaler	2 x 15W250A8

Mål/Vægt

Mål (B x H x T)	ca. 465 x 1185 x 482 mm
Vægt	ca. 47,7 kg

BI-Amp-Drift

Anbefalet delfrekvens for eksternt delefilter	—
Maks. belastning/Impedans dybtonehøjtaler	—

B1800X PRO

Systemdata

Type	Subwoofer (18")
Frekvensgang (-10 dB)	40 Hz - 300 Hz
Konstant effekt (IEC268-5) ¹	450 W
Spidseffekt	1800 W
Impedans	8 Ω
Lydtrykniveau (1 W @ 1 m)	100 dB (Half Space)
Dispersion	—
Delfrekvens for delefilter	—

Komponenter

Højtonehøjtaler	—
Dybtonehøjtaler	18SW400D8

Mål/Vægt

Mål (B x H x T)	ca. 547 x 700 x 553 mm
Vægt	ca. 41,1 kg

BI-Amp-Drift

Anbefalet delfrekvens for eksternt delefilter	175 Hz Flankestøjhed: 12 - 24 dB
Maks. belastning/Impedans dybtonehøjtaler	450/1800 W IEC/8 Ω

B1520 PRO**Systemdata**

Type	2-vejs-Full Range-Boks (15" + 1,75")
Frekvensgang (-10 dB)	50 Hz - 18 kHz
Konstant effekt (IEC268-5) ¹	300 W
Spidseffekt	1200 W
Impedans	8 Ω
Lydtrykniveau (1 W @ 1 m)	96 dB (Full Space)
Dispersion	100° (50°) x 50°
Delfrekvens for delefilter	1,8 kHz

Komponenter

Højtonehøjtaler	44T30A8
Dybtonehøjtaler	15W250A8

Mål/Vægt

Mål (B x H x T)	ca. 465 x 700 x 482 mm
Vægt	ca. 30 kg

BI-Amp-Drift

Anbefalet delefrekvens for eksternt delefilter	—
Maks. belastning/Impedans dybtonehøjtaler	—

B1220 PRO**Systemdata**

Type	2-vejs-Full Range-Boks (12" + 1,75")
Frekvensgang (-10 dB)	55 Hz - 18 kHz
Konstant effekt (IEC268-5) ¹	300 W
Spidseffekt	1200 W
Impedans	8 Ω
Lydtrykniveau (1 W @ 1 m)	95 dB (Full Space)
Dispersion	100° (50°) x 50°
Delfrekvens for delefilter	2,5 kHz

Komponenter

Højtonehøjtaler	44T30A8
Dybtonehøjtaler	12W250B8

Mål/Vægt

Mål (B x H x T)	ca. 397 x 638 x 406 mm
Vægt	ca. 25,1 kg

BI-Amp-Drift

Anbefalet delefrekvens for eksternt delefilter	—
Maks. belastning/Impedans dybtonehøjtaler	—

¹ Målt over båndbredden 100 Hz - 2 kHz (flervejssystemer) og 100 Hz - 250 Hz (Subwoofer) ifølge IEC 268-5.

Firmaet BEHRINGER bestræber sig altid på at garantere den højeste kvalitetsstandard. Nødvendige modifikationer foretages uden forudgående varsel. Apparatets specifikationer og udseende kan derfor afvige fra de nævnte angivelser eller viste figurer.



We Hear You