

快速启动向导 (登陆公司网站 behringer.com 查看完整说明书)




EUROLIVE **B115MP3/B112MP3**


Active 1000-Watt 2-Way 15"/12" PA Speaker System with
MP3 Player, Wireless Option and Integrated Mixer


CN


CN 其他的重要信息





 带有此标志的终端设备具有强大的电流, 存在触电危险。仅限使用带有 ¼" TS 或扭锁式插头的高品质专业扬声器线。所有的安装或调整均须由合格的专业人员进行。

 此标志提醒您, 产品内存在未绝缘的危险电压, 有触电危险。

 此标志提醒您查阅所附的重要的使用及维修说明。请阅读有关手册。

 **小心**
为避免触电危险, 请勿打开机顶盖 (或背面挡板)。设备内没有可供用户维修使用的部件。请将维修事项交由合格的专业人员进行。

 **小心**
为避免着火或触电危险, 请勿将此设备置于雨淋或潮湿中。此设备也不可受液体滴溅, 盛有液体的容器也不可置于其上, 如花瓶等。

 **小心**
维修说明仅是给合格的专业维修人员使用的。为避免触电危险, 除了使用说明书提到的以外, 请勿进行任何其它维修。所有维修均须由合格的专业人员进行。

1. 请阅读这些说明。
2. 请妥善保存这些说明。
3. 请注意所有的警告。
4. 请遵守所有的说明。
5. 请勿在靠近水的地方使用本产品。
6. 请用干布清洁本产品。
7. 请勿堵塞通风口。安装本产品时请遵照厂家的说明。
8. 请勿将本产品安装在热源附近, 如暖气片, 炉子或其它产生热量的设备 (包括功放器)。
9. 请勿移除极性插头或接地插头的安全装置。接地插头是由两个插塞接点及一个接地头构成。若随货提供的插头不适合您的插座, 请找电工更换一个合适的插座。
10. 妥善保护电源线, 使其不被践踏或刺破, 尤其注意电源插头、多用途插座及设备连接处。

11. 请只使用厂家指定的附属设备和配件。



12. 请只使用厂家指定的或随货销售的手推车, 架子, 三角架, 支架和桌子。若使用手推车来搬运设备, 请注意安全放置设备, 以避免手推车和设备

倾倒而受伤。

13. 遇闪电雷鸣或长期不使用本设备时, 请拔出电源插头。

14. 所有维修均须由合格的维修人员进行。设备受损时需进行维修, 例如电源线或电源插头受损, 液体流入或异物落入设备内, 设备遭雨淋或受潮, 设备不能正常运作或被摔坏。

15. 本设备连接电源时一定要接地保护。



16. 若电源插头或器具耦合器用作断电装置, 应当保证它们处于随时可方便操作状态。

法律声明

技术数据和外观如有变更, 恕不另行通知, 且准确性与实际产品可能有细微差异。BEHRINGER 是 MUSIC GROUP (MUSIC-GROUP.COM) 的旗下品牌。所有的商标均归各自所有人所有。MUSIC GROUP 对任何人因使用本手册包含的全部或部分描述、图片或陈述而遭受的任何损失不承担责任。颜色及规格可能与产品略有差异。MUSIC GROUP 产品只通过授权销售商进行销售。销售商不是 MUSIC GROUP 的代表, 无权以明确或隐含的理解或表示约束 MUSIC GROUP。本手册具有版权。未经 MUSIC GROUP IP LTD. 的书面同意, 以任何形式或任何方式进行重新制作或转载, 其中包括复制或录制。

版权所有, 侵权必究。

© 2012 MUSIC Group IP Ltd.

Trident Chambers, Wickhams Cay, P.O. Box 146,
Road Town, Tortola, British Virgin Islands

保修条款

§ 1 保修

① 本保修条款仅对从所在国家的 MUSIC Group 授权销售商处购买的 BEHRINGER 产品有效。授权经销售商名单可在 BEHRINGER 的网站 behringer.com 上的 Where to Buy 栏下找到。也可与您邻近的 MUSIC Group 营业处联系。

② MUSIC Group* 对按使用说明正常使用的产品的机械和电子部件提供 1 年的保修期, 从购买之日起计算, 除非当地法律强制规定更长的保修期。若产品在保修期内出现故障且不属于本保修条款第 § 4 条规定的情形, MUSIC Group 将自行决定为用户维修或更换产品。若需要更换整个产品, 则该更换产品的保修期为原购买产品剩余的保修期, 即从原产品购买之日起计算 1 年 (或其它适用的保修期)。

③ 若产品属保修范围内, 维修后的产品或更换产品将交还给用户, 运费由 MUSIC Group 支付。

④ 不符合上述规定情况的, 不在保修范围内。

请保留好购物小票以作保修凭证。若无法出示该凭证, 您将无法享受保修服务。

§ 2 网上登记

⑤ 请务必在购买 BEHRINGER 产品后立即在我们的网站 behringer.com 的 Support 栏下进行登记, 并仔细阅读产品保修条款。网上登记您所购买的产品有助于我们更快更有效地为您提供产品维修服务。感谢您的合作!

§ 3 返修物料许可

① 如需保修服务, 请联系出售产品的销售商。若您邻近地区没有 MUSIC Group 销售商, 请直接联系您所在国家的 MUSIC Group 销售商, 他们的名单列于我们的网站 behringer.com 的 Support 栏下。若您所在国家的销售商未列出, 请查看产品故障是否可借助于我们的 Online Support 解决, 它设于我们的网站 behringer.com 的 Support 栏下。或者, 在退回您的产品之前在 behringer.com 网站上发送您的网上维修申请。任何查询均需附上故障描述及产品序列号。经验证确认产品保修有效的, MUSIC Group 将给予一个返修物料许可 (RMA)。

② 随后, 您须将产品装在原包装箱内, 并注明返修许可号, 发往 MUSIC Group 指定的地址。

③ 您退还返修产品时须预付运费, 否则 MUSIC Group 将不予接受。

§ 4 以下情形不予保修

① 易消耗的配件不在保修范围内, 包括但不限于保险丝和电池。产品中使用的电子管及仪表可享受 90 天的保修期 (在正常使用情况下), 从购买之日起开始计算。

② 若产品在电子或机械方面曾被改动, 则不享有保修服务。若产品并非为某一国家开发制造, 但是需要进行修改/改装以便符合该国家或地方的技术或安全标准, 则该修改/改装不属质量问题。此类修改/改装无论是否妥当, 均不享有保修服务。根据本保修条款, MUSIC Group 不对因此类修改/改装而导致的费用负责。

③ 本保修服务只包括产品的硬件, 不包括任何对硬件或软件使用方法的技术支持, 也不包括产品中的任何软件。软件均照原样提供, 除非在所附软件保修条款中另有规定。

④ 若产品序列号被涂改或去除, 则该产品不享有保修服务。

⑤ 保修服务不包含免费的检查和保养/维修工作, 尤其是因用户使用不当而引起的故障。产品的自然损耗, 尤其是推子、交叉推子、电位计、按键/按钮、吉它弦、指示灯及其它类似部件的自然损耗也不在保修范围内。

⑥ 下列情况引起的损坏/故障不在保修范围内:

- 操作不当, 未按 BEHRINGER 用户手册或服务手册操作引起的故障;
- 未按当地国家的技术或安全规定进行使用而引起的故障;
- 因自然灾害 (意外事故, 火灾, 洪水等) 或其他任何不在 MUSIC Group 控制范围之内因素引起的损坏/故障。

⑦ 产品经非 MUSIC Group 授权的个人 (包括用户) 维修过或拆开过。

⑧ 若经 MUSIC Group 检验后确定该故障不在保修范围内, 则该检验费需由用户支付。

⑨ 不符合本保修条款的待修产品的维修费用均由用户支付, MUSIC Group 或其授权服务机构将发给用户相应的通知。若用户在收到通知的 6 周之内没有书面要求 MUSIC Group 维修, 则 MUSIC Group 将把产品退还给用户, 所需运费及包装费由用户承担。若用户已书面要求维修, 运费及包装费将在维修费用外另计。

⑩ MUSIC Group 产品的授权销售商不会在网上以拍卖方式销售新产品。通过网上拍卖购买产品, 买家自担风险。网上拍卖产品的确认或销售单据均不作为保修服务的依据, MUSIC Group 将不予维修或更换任何通过网上拍卖购买的产品。

§ 5 保修服务转让

本保修服务只对最初的买家 (即授权销售商的顾客) 有效, 不可转让给二手购买此产品的人。任何人 (包括销售商等) 均无权以 MUSIC Group 的名义承诺对此类产品给予保修服务。

§ 6 索赔

除非相关法律另有规定, MUSIC Group 对用户遭受的任何直接或间接损失不承担责任。MUSIC Group 在任何情况下均不接受超过产品本身价值或不符合相关法律规定的索赔。

§ 7 责任限制

本保修条款是您 (用户) 与 MUSIC Group 之间的完整而唯一的担保。其他任何书面或口头的交流与此不一致的均无效。MUSIC Group 不对本产品提供其他任何担保。

§ 8 其它保修权利及国家法律

① 本保修条款并不排除或限制买家作为消费者所享有的法定权利。

② 只要不违反当地国家的相关法律, 本保修条款均适用于本产品。

③ 本保修条款并不影响卖方对于产品不一致及任何隐匿的产品缺陷所需承担的义务。

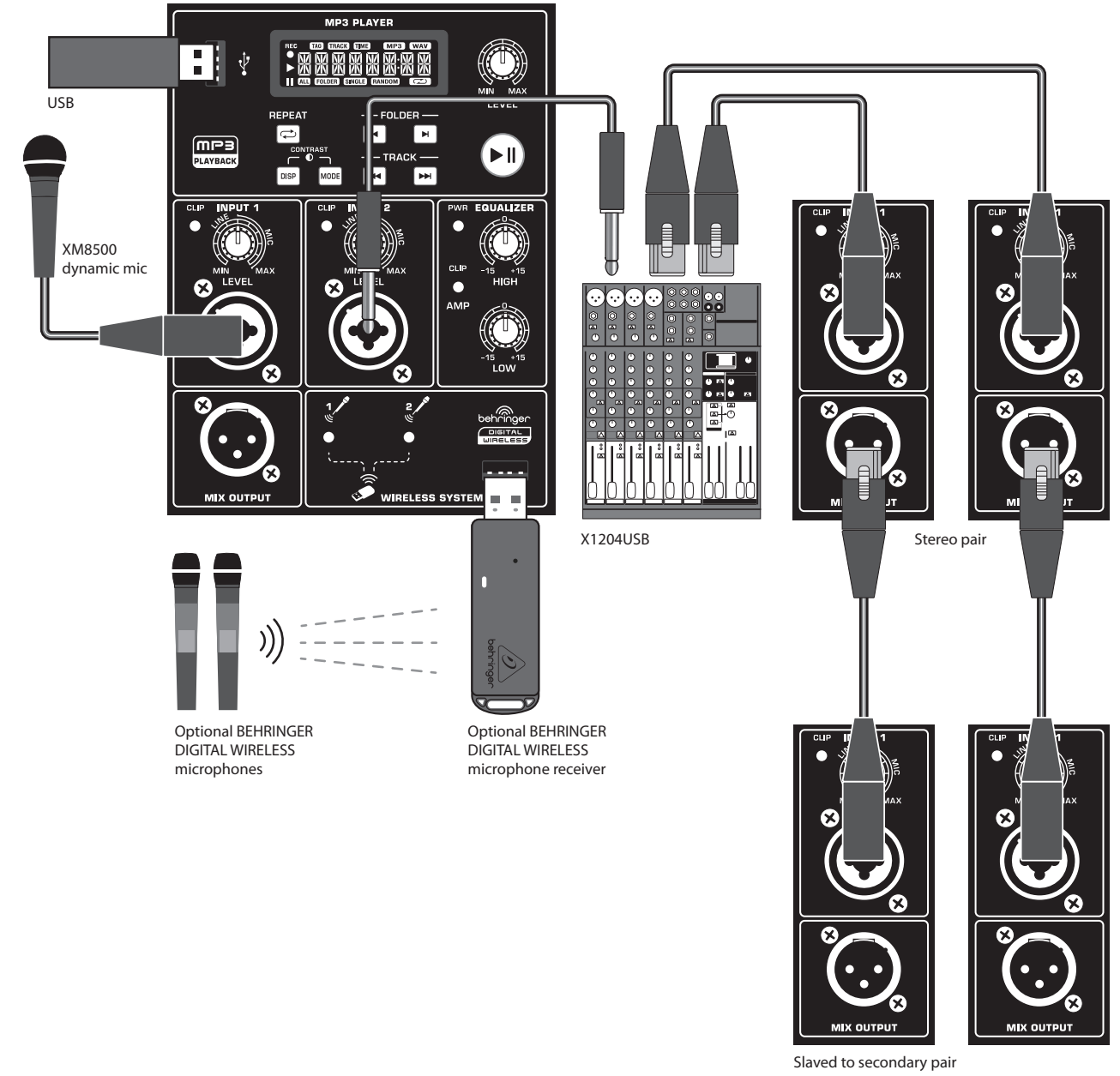
§ 9 修改

本保修条款若有修改, 恕不另行通知。关于 MUSIC Group 的最新保修条款及其它相关信息, 敬请登录我们的网站 behringer.com 查询。

* MUSIC Group 是指百灵达澳门离岸商业服务有限公司 (地址: Rue de Pequim No. 202-A, Macau Finance Centre 9/J, Macau) 包括所有 MUSIC Group 公司

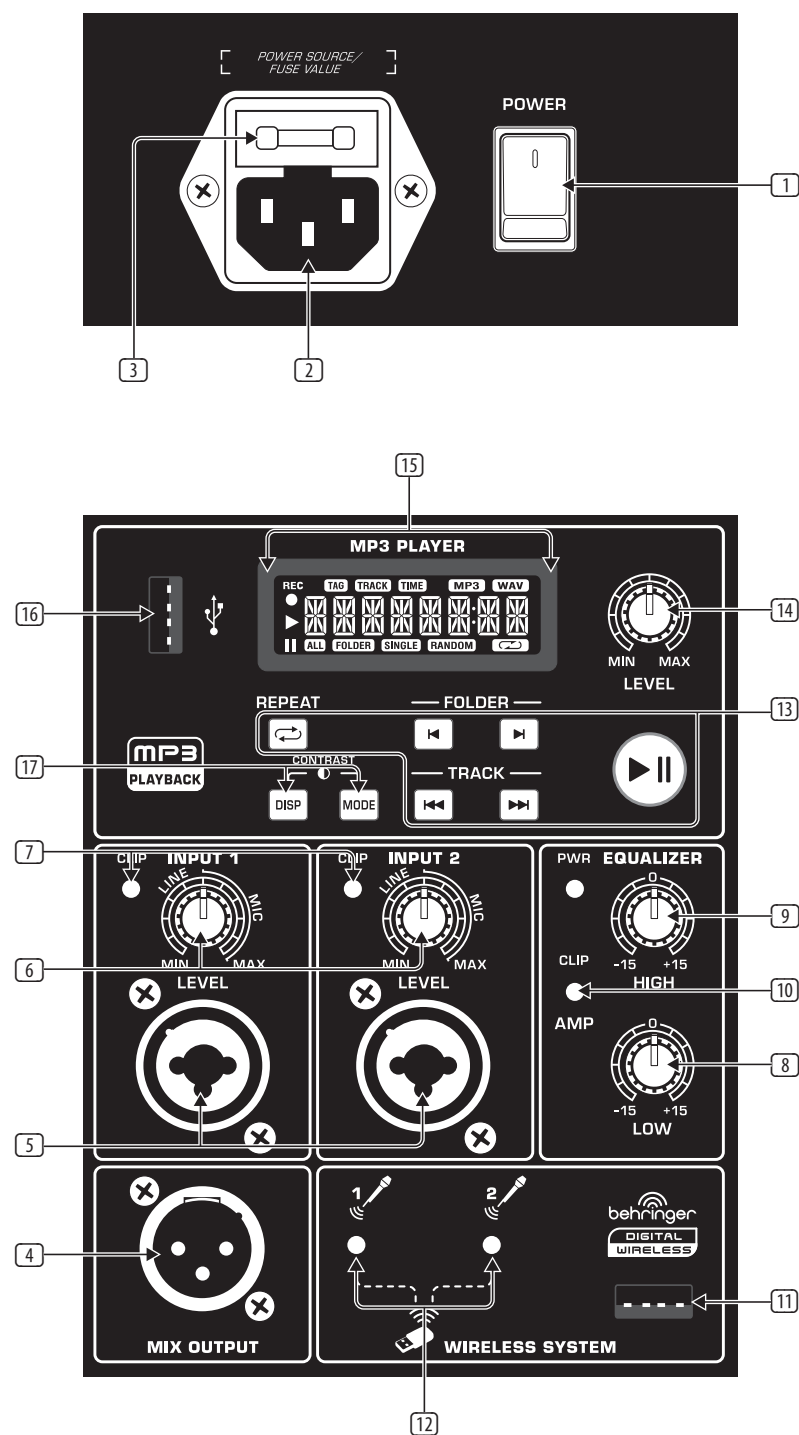
EUROLIVE B115MP3/B112MP3 连接应用

第一步: 连接应用



EUROLIVE B115MP3/B112MP3 控制

第二步: 控制

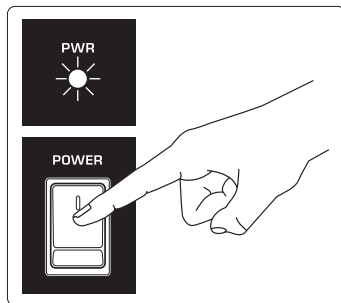


- ① **POWER** 开关, 开启和关闭扬声器。
- ② 将随货附带的 **IEC** 电源线插入此插口。
- ③ 在此更换熔断的保险丝。
- ④ **MIX OUTPUT** 使用 XLR 线发送复制的信号源到另一扬声器。
- ⑤ 连接话筒, 平衡式调音台输出端, 或另一扬声器的 **MIX OUTPUT**, 使用带有母 XLR 插头的平衡线。连接 1/4" 调音台输出端或其他线路电平信号到 XLR/TRS 组合插口的中间位置。
- ⑥ **INPUT 1** 和 **INPUT 2** 旋钮, 调节 XLR/TRS 组合插口的输入灵敏度 (增益)。
- ⑦ 输入信号开始过载时, **CLIP LED** 点亮。
- ⑧ **LOW EQUALIZER** 削减或提升低音频率 +/- 15 dB。
- ⑨ **HIGH EQUALIZER** 削减或提升高音频率 +/- 15 dB。
- ⑩ 主输出信号开始过载时, **CLIP LED** 灯点亮。
- ⑪ 在此连接可选 BEHRINGER 无线话筒接收机。
- ⑫ **LED** 灯指示无线话筒信号输入。
- ⑬ MP3 播放机控制键, 控制 USB 闪存驱动器的文档播放。
- ⑭ **LEVEL** 旋钮, 控制 MP3 播放机音量。
- ⑮ **LCD** 窗口显示屏, 显示正在播放的 MP3 的状态。
- ⑯ **USB** 插口支持标准 USB 闪存驱动器。
- ⑰ **MODE** 和 **DISP(LAY)** 按键, 控制 MP3 播放机的播放模式, 也可作 LCD 显示屏的对比度控制键。

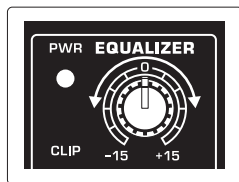
EUROLIVE B115MP3/B112MP3 使用

第三步: 使用

- 1 将音箱放置在支架上, 或放置在地板上作为楔形监听音箱。
- 2 开启电源前, 请确保所有接线已连接。
- 3 打开音源 (调音台, 话筒)。
- 4 按下 POWER 开关, 开启音箱。POWER LED 灯会点亮。



- 5 播放音源或对着话筒讲话, 音量由正常到响亮。
- 6 调节 LEVEL 旋钮到需要电平。如果 CLIP LED 灯闪烁, 调低 LEVEL 旋钮。如果使用多个音箱, 各音箱的 LEVEL 旋钮都要做相应调节。
- 7 如有必要, 调节各音箱的 HIGH 和 LOW EQUALIZER 旋钮, 以提升或削减高频和低频到需要的频率。



- 8 连接 USB 闪存驱动器到 USB 端口。使用 FOLDER 按键切换驱动器上的文件夹, TRACK 按键选择要播放的曲目, 按 PLAY/PAUSE 按键开始或停止播放。

- 9 先按 REPEAT 按键, 再按 MODE 按键, 以选择需要重复播放的文档: USB 驱动器上的所有 MP3 文档, 当前文件夹的文档, 当前播放文档 (单个) 或播放 RANDOM 指令下的所有文档。
- 10 按下 DIP(LAY) 按键, 切换 MP3 播放机屏上的 TAG (艺术家和歌名), TRACK (文档名称最多 64 个字符) 或 TIME (显示当前文件夹的曲目名称和当前播放曲目的运行时间) 的显示。
- 11 同时按下 DISP(LAY) 和 MODE 按键, 可调节屏幕对比强度。
- 12 使用 LEVEL 旋钮调节播放音量。

可选无线话筒设置

- 1 仅将百灵达数字无线话筒接收机插入到输入端。
- 2 调节话筒的 ON/OFF 开关到 ON 位置。
- 3 配对连接过程中, 软件狗的 LED 灯会闪烁。无线话筒和接收机成功连接后, LED 灯会保持点亮状态 (solid)。



- 4 对着无线话筒讲话, 使用话筒的音量按键调节音量。按下 volume down 按键 2 秒钟, 将话筒信号静音。按下 volume up 按键取消话筒信号的静音。

技术参数

	B115MP3	B112MP3
功放		
低频范围		
最大输出功率	700 W*	
高频范围		
最大输出功率	300 W*	
音频输入端		
XLR (伺服平衡式)		
灵敏度	-36 dBu to 0 dBu	
输入阻抗	14 kΩ	
¼" TRS 插口 (伺服平衡式)		
灵敏度	-36 dBu to 0 dBu	
输入阻抗	14 kΩ	
USB 端口 / MP3 播放机		
接口	USB 类型 A	
文档系统	FAT 16, FAT 32	
格式	MP3 (CBR & VBR)	
比特率	32 - 320 kbps	
采样率	32 kHz, 44.1 kHz, 48 kHz	
无线系统		
接口	USB 3.0	
频带	2.4 GHz	
频率响应 (无线链接)	20 Hz - 20 kHz (+0/-2.5 dB)	
范围	Max. 80 m (视线)	
音频输出端		
混音		
接口	XLR, 平衡式	
电平控制		
输入微调	-∞ to +36 dB	
最大输入电平	18 dBu	
扬声器系统数据		
频率响应	45 Hz to 20 kHz	50 Hz to 20 kHz
分频频率	2.2 kHz	2.8 kHz
限幅器	光学	
均衡器		
高	+/-15 dB @ 12 kHz	
低	+/-15 dB @ 80 Hz	
电源		
电压 (保险丝)		
美国 / 加拿大	120 V, 60 Hz (T 6.3 A H 250 V)	
英国 / 澳大利亚	240 V~, 50 Hz (T 3.15 A H 250 V)	
欧洲	230 V~, 50 Hz (T 3.15 A H 250 V)	
日本	100 V~, 50-60 Hz (T 6.3 A H 250 V)	
功耗	max. 110 W	
电源连接	标准 IEC 插座	
尺寸 / 重量		
尺寸 (H x W x D)	28.1 x 16.8 x 12.3" 713 x 427 x 313 mm	22.4 x 13.4 x 10.6" 568 x 342 x 270 mm
重量	38.9 lbs / 17.7 kg	27.6 lbs / 12.5 kg

*独立于限幅器和驱动器保护电路

CN 其他的重要信息

CN 其他的重要信息

- 1. 在线注册。** 请购买 MUSIC Group 产品后立即在 behringer.com 网站注册。网页上有简单的在线注册表格。这有助于我们更快更有效地处理您维修等事宜。请阅读保修的相关条款及条件。
- 2. 无法正常工作。** 若您的 MUSIC Group 产品无法正常工作, 我们会为您尽快修复。请联系您购买产品的销售商。若你所在地区没有 MUSIC Group 销售商, 请联系 behringer.com 网站的“WHERE TO BUY”一栏下的所列出的子公司或经销商。
- 3. 电源连接。** 将本设备连接电源前, 请确保使用的电压正确。保险丝需要更换时, 必须使用相同型号及定额的保险丝。



We Hear You